

UCHWAŁA NR 126/103/2019
ZARZĄDU POWIATU CZŁUCHOWSKIEGO

z dnia 5 listopada 2019 r.

w sprawie zmiany Regulaminu Organizacyjnego Starostwa Powiatowego w Człuchowie

Na podstawie art. 32 ust. 2 pkt 6 ustawy z dnia 05 czerwca 1998 r. o samorządzie powiatowym (t.j. Dz.U. z 2019 r., poz. 511 ze zm.) uchwala się, co następuje:

§ 1. W Regulaminie Organizacyjnym Starostwa Powiatowego w Człuchowie, stanowiącym załącznik do uchwały Nr 26/3/2019 Zarządu Powiatu Człuchowskiego z dnia 08 stycznia 2019 r. w sprawie uchwalenia Regulaminu Organizacyjnego Starostwa Powiatowego w Człuchowie, zmienionego uchwałą Nr 108/85/2019 Zarządu Powiatu Człuchowskiego z dnia 22 sierpnia 2019 r. w sprawie zmiany Regulaminu Organizacyjnego Starostwa Powiatowego w Człuchowie dokonuje się następujących zmian:

- 1) § 6 pkt 1 otrzymuje następujące brzmienie: „1) Wydziałem Budownictwa i Architektury,”,
- 2) § 11 ust. 1 pkt 3 otrzymuje brzmienie: „3) Wydział Budownictwa i Architektury ^{symbol BiA,}”,
- 3) § 11 ust. 3 otrzymuje brzmienie: „3. W skład Wydziału Organizacyjnego wchodzi Referat Informatyki, Referat Obsługi Sekretariatu i Referat Komunikacji.”,
- 4) § 12 ust. 4 otrzymuje brzmienie: „4. W Wydziale Organizacyjnym ustala się stanowisko Kierownika Referatu Obsługi Sekretariatu i Kierownika Referatu Komunikacji.”,
- 5) w § 30 pkt 2 dodaje się literę f w brzmieniu: „f) realizacja zadań Powiatu związanych z prowadzeniem punktów nieodpłatnej pomocy prawnej oraz nieodpłatnego poradnictwa obywatelskiego.”
- 6) dodaje się § 31b w brzmieniu: „§ 31b Do zadań Referatu Komunikacji należy w szczególności:
 - 1) w zakresie rejestracji i warunków technicznych pojazdów:
 - a) rejestracja pojazdów, w tym wydawanie tablic rejestracyjnych, dowodów rejestracyjnych i kart pojazdów dla pojazdów sprowadzanych z zagranicy,
 - b) czasowa rejestracja pojazdów, wydawanie pozwoleń czasowych i tymczasowych tablic rejestracyjnych,
 - c) określanie w dowodzie rejestracyjnym, pozwoleniu czasowym i karcie pojazdu zastrzeżeń o szczególnych warunkach określonych przepisami prawa, od których zależy używanie pojazdu,
 - d) wydawanie wtórników tablic rejestracyjnych, dowodów rejestracyjnych i kart pojazdu,
 - e) przyjmowanie zgłoszeń sprzedaży,
 - f) wyrejestrowywanie pojazdu w przypadku przekazania go w celu jego utylizacji do przedsiębiorstwa utylizacji pojazdów wyznaczonego przez Wojewodę,
 - g) wyrejestrowywanie pojazdu z powodu kradzieży, wywozu pojazdu z kraju, jeżeli pojazd został zarejestrowany zagranicą lub zbyty zagranicę,
 - h) kierowanie pojazdu na dodatkowe badania techniczne w razie uzasadnionego przypuszczenia, że zagraża bezpieczeństwu ruchu, narusza wymagania ochrony środowiska lub, że uczestniczył w wypadku drogowym, w którym zostały uszkodzone zasadnicze elementy nośne konstrukcji nadwozia, podwozia lub ramy,
 - i) wydawanie decyzji o nadaniu cech identyfikacyjnych pojazdu,
 - j) wydawanie decyzji o wykonanie tabliczki znamionowej zastępczej,
 - k) przyjmowanie w depozyt dowodów rejestracyjnych po otrzymaniu informacji od Policji lub jednostki upoważnionej do przeprowadzania badań technicznych, zwracanie dowodu rejestracyjnego po ustaniu przyczyny zatrzymania,
 - l) kierowanie pojazdów do stacji kontroli pojazdów w celu ustalenia danych pojazdu niezbędnych do jego rejestracji,

- m) udzielanie informacji z akt pojazdów uprawnionym podmiotom,
- n) wydawanie zaświadczeń o zagubionym dowodzie rejestracyjnym, karcie pojazdu, wydawanie zaświadczeń o zarejestrowaniu pojazdu,
- o) prowadzenie rejestru przedsiębiorców prowadzących Stacje Kontroli Pojazdów (SKP), wydawanie zaświadczeń potwierdzających dokonanie wpisu do tego rejestru, wprowadzanie zmiany danych, rozszerzenie zakresu wpisu, skreślanie z rejestru SKP,
- p) prowadzenie rejestru diagnostów.

2) w zakresie transportu:

- a) wydawanie, odmowa, zmiana i cofanie zezwoleń i licencji na wykonywanie przewozu w krajowym transporcie drogowym,
- b) wykonywanie analizy sytuacji rynkowej dotyczącej rozkładów jazdy w regularnym przewozie osób,
- c) koordynacja rozkładów jazdy przewoźników,
- d) wydawanie decyzji przenoszącej uprawnienia wynikające z licencji,
- e) wydawanie zaświadczeń na przewozy drogowe na potrzeby własne,
- f) stwierdzanie w drodze decyzji nieważność zaświadczenia na przewozy drogowe na potrzeby własne w przypadku wykonywania przewozu niezgodnie z wydanym zaświadczeniem,
- g) sprawowanie kontroli przedsiębiorców w zakresie czy spełnia wymagania ustawowe i warunki określone w licencji, zezwoleniu lub zaświadczeniu o wykonywanie przewozów na potrzeby własne.

3) w zakresie uprawnień do kierowania pojazdami i szkolenia:

- a) wydawanie uprawnień do kierowania pojazdami po egzaminie państwowym, zwrot po zatrzymaniu, przywrócenie po cofnięciu, zmiana danych, wydanie zagranicznego prawa jazdy,
- b) wydawanie wtórników prawa jazdy po utracie, zniszczeniu,
- c) wymiana dokumentu prawa jazdy na podstawie zagranicznego prawa jazdy, wymiana ustawowa, przedłużenie terminu ważności, wojskowego dokumentu, praw jazdy wydanych przez państwo członkowskie UE, świadectwa kwalifikacji zawodowej,
- d) wymiana karty motorowerowej na prawo jazdy kategorii AM,
- e) wydawanie w drodze decyzji zezwoleń na pojazdy uprzywilejowane,
- f) wydawanie Profilu Kandydata na Kierowcę (PKK) – przed rozpoczęciem kursu na prawo jazdy, po zatrzymaniu, po cofnięciu, rozszerzenie o kolejną kategorię, negatywy po roku,
- g) wydawanie decyzji o zatrzymaniu prawa jazdy w przypadku gdy:
 - upłynął termin ważności lub gdy kierowca nie przedstawił w wymaganym terminie orzeczenia o istnieniu lub braku przeciwwskazań zdrowotnych w ramach badania lekarskiego lub psychologicznego,
 - osoba posiadająca prawo jazdy nie przedstawiła w wymaganym terminie zaświadczenia o ukończeniu kursu reedukacyjnego, na który została skierowana,
 - kierujący pojazdem przekroczył dopuszczalną prędkość o więcej niż 50 km/h na obszarze zabudowanym,
 - kierujący pojazdem silnikowym przewozi osoby w liczbie przekraczającej liczbę miejsc określonych przepisami,
- h) wydawanie decyzji administracyjnej o cofnięciu uprawnień w przypadku:
 - orzeczenia zakazu prowadzenia pojazdów,
 - stwierdzenia na podstawie orzeczenia lekarskiego istnienia przeciwwskazań zdrowotnych,

- na podstawie orzeczenia psychologicznego istnienia przeciwwskazań psychologicznych,
 - utraty kwalifikacji na podstawie egzaminu państwowego, w przypadkach ubiegania się o wydanie uprawnień uzasadnionych co do kwalifikacji, cofniętego prawa jazdy na okres przekraczający 1 rok lub na okres przekraczający 1 rok, pozbawionego
 - wydawanie decyzji przywracających uprawnienia po ustaniu przyczyn cofnięcia,
 - stwierdzenia, na podstawie prawomocnych rozstrzygnięć, że kierujący pojazdem silnikowym w okresie 2 lat od dnia wydania prawa jazdy popełnił przestępstwo przeciwko bezpieczeństwu w komunikacji lub trzy wykroczenia,
- i) wydawanie decyzji administracyjnej o skierowaniu kierowcy na:
- kontrolne sprawdzenie kwalifikacji w formie egzaminu,
 - badania lekarskie jeżeli kierowca w stanie nietrzeźwości lub istnieją zastrzeżenia co do stanu zdrowia,
 - badania psychologiczne jeżeli osoba kierowała pojazdem w stanie nietrzeźwości lub przekroczyła liczbę 24 pkt za naruszenie przepisów ruchu drogowego,
 - kierowała pojazdem, który uczestniczył w wypadku drogowym,
 - kurs reedukacyjny w zakresie problematyki przeciwalkoholowej i przeciwdziałaniu narkomanii, jeżeli kierował pojazdem w stanie nietrzeźwości, w stanie po użyciu alkoholu lub środka działającego podobnie do alkoholu,
- j) wydawanie międzynarodowych praw jazdy,
- k) przyjmowanie w depozyt dokumentu prawa jazdy po otrzymaniu informacji z Policji, Prokuratury lub Sądu,
- l) prowadzenie rejestru przedsiębiorców prowadzących ośrodki szkolenia kierowców (OSK), wydawanie zaświadczeń potwierdzających dokonanie wpisu do tego rejestru, wprowadzanie zmiany danych, rozszerzenie zakresu wpisu, skreślanie z rejestru OSK,
- m) wydawanie i cofanie poświadczenia potwierdzającego spełnienie dodatkowych wymagań przez OSK – umieszczenie wpisu w rejestrze OSK,
- n) nadzór nad szkoleniem osób ubiegających się o uprawnienia do kierowania pojazdami z wykorzystaniem aplikacji „Portal Starosty”:
- przyjmowanie i zatwierdzanie informacji o rozpoczęciu kursu (termin, czas, miejsce oraz lista uczestników)
 - przyjmowanie i zatwierdzanie informacji o planowanym przeprowadzeniu egzaminu wewnętrznego
 - przyjmowanie informacji o zakończeniu kursu,
- o) kontrola ośrodków szkolenia kierowców, wydawanie zaleceń pokontrolnych, rozpatrywanie skarg dotyczących działalności OSK,
- p) dokonywanie wpisów osób do ewidencji instruktorów oraz wydawanie im legitymacji, przedłużanie ważności legitymacji, wprowadzanie zmian, skreślanie z ewidencji,
- q) prowadzenie ewidencji wykładowców, wydawanie zaświadczeń o wpisie, zmianach i skreślanie z ewidencji,
- r) przysyłanie wniosków od kandydatów na instruktorów i instruktorów oraz kandydatów na wykładowców i wykładowców do komisji egzaminacyjnej celem przeprowadzenia egzaminu na instruktora lub wykładowcę,
- s) prowadzenie ewidencji zatrudnienia instruktorów i wykładowców oraz spełniania obowiązku uczestnictwa w warsztatach doskonalenia zawodowego,
- t) sporządzanie analizy średniej zdawalności osób szkolonych w danym ośrodku szkolenia kierowców,
- u) wydawanie karty parkingowej osobom niepełnosprawnym i placówkom zajmującym się opieką, rehabilitacją lub edukacją osób niepełnosprawnych.”.

7) § 33 otrzymuje brzmienie: „§ 33 Do zadań Wydziału Budownictwa i Architektury należą w szczególności:

- 1) występowanie z wnioskiem do ministra, który ustanowił przepisy techniczno – budowlane o udzielenie zgody na odstępstwo od przepisów techniczno – budowlanych,
- 2) udzielanie bądź odmawianie zgody w drodze postanowienia na odstępstwo od przepisów techniczno – budowlanych,
- 3) nakładanie obowiązku ustanawiania nadzoru inwestorskiego oraz zapewnienie nadzoru autorskiego,
- 4) zatwierdzanie projektu budowlanego i wydawanie decyzji pozwolenia na budowę i rozbiórkę,
- 5) przyjmowanie zgłoszenia o zamiarze budowy oraz wykonywania robót budowlanych nie objętych obowiązkiem uzyskania pozwolenia na budowę,
- 6) nakładanie w drodze decyzji obowiązku uzyskania pozwolenia na budowę na wykonywanie określonego obiektu lub robót budowlanych objętych obowiązkiem zgłoszenia,
- 7) nakładanie w drodze postanowienia obowiązku uzupełnienia zgłoszenia o brakujące dokumenty, a w przypadku ich nie uzupełnienia – wnoszenie sprzeciwu w drodze decyzji,
- 8) przyjmowanie zgłoszenia o rozbiórce nie objętej obowiązkiem uzyskania pozwolenia na budowę,
- 9) nakładanie obowiązku uzyskania pozwolenia na rozbiórkę,
- 10) nakładanie obowiązku usunięcia nieprawidłowości w projekcie budowlanym,
- 11) wydawanie decyzji o odmowie zatwierdzenia projektu budowlanego i udzielenia pozwolenia na budowę jeżeli na terenie, którego dotyczy projekt zagospodarowania działki lub tego terenu znajduje się obiekt budowlany, w stosunku do którego orzeczono nakaz rozbiórki,
- 12) uchylanie decyzji o pozwoleniu na budowę w przypadku istotnego odstąpienia od zatwierdzonego projektu budowlanego lub innych warunków pozwolenia na budowę,
- 13) prowadzenie rejestru wniosków o pozwolenie na budowę i rejestru decyzji o pozwoleniu na budowę w formie elektronicznej i przysyłanie drogą elektroniczną do organu wyższego stopnia na bieżąco,
- 14) przenoszenie decyzji o pozwoleniu na budowę na rzecz innej osoby,
- 15) wydawanie decyzji o wyłączeniu stosowania przepisów art. 42 ust.1 i 2 w stosunku do innych obiektów niż określone w art.42 ust. 3 prawa budowlanego,
- 16) nakładanie obowiązku stosowania przepisu art. 43 ust. 1 prawa budowlanego do obiektów budowlanych wymagających zgłoszenia,
- 17) rejestracja i odpłatne wydawanie dzienników budowy,
- 18) rozstrzyganie w drodze decyzji, niezbędności wejścia do sąsiedniego budynku, lokalu lub nieruchomości oraz warunków korzystania z tego budynku, lokalu lub nieruchomości,
- 19) rozpatrywanie zgłoszenia o zmianę sposobu użytkowania obiektu budowlanego,
- 20) wnoszenie sprzeciwu do zgłoszenia zmiany sposobu użytkowania jeżeli zamierzona zmiana sposobu użytkowania obiektu budowlanego narusza przepisy art. 71 ust. 5 prawa budowlanego,
- 21) wnioskowanie powołania komisji urbanistyczno – architektonicznej,
- 22) prowadzenie na potrzeby organów powiatu analiz i studiów, zakresu zagospodarowania przestrzennego, odnoszących się do obszaru powiatu,
- 23) przygotowanie projektu opinii organów powiatu w sprawie planu zagospodarowania przestrzennego województwa,
- 24) wydawanie zaświadczeń stwierdzających spełnienie przez lokal wymagań samodzielnego lokalu mieszkalnego.”.

8) w § 34 skreśla się pkt 12.

§ 2. Schemat organizacyjny, stanowiący załącznik do Regulaminu Organizacyjnego Starostwa Powiatowego w Człuchowie otrzymuje brzmienie, jak w załączniku do niniejszej uchwały.

§ 3. Uchwała wchodzi w życie z dniem podjęcia, z mocą obowiązującą od dnia 01 grudnia 2019 r. z wyjątkiem § 1 pkt 5 i 8, który wejdzie w życie od dnia 01 stycznia 2020 r.

Przewodniczący Zarządu
Powiatu


Aleksander Gappa

Członek Zarządu Powiatu

Marian Pastucha

Członek Zarządu Powiatu


Leszek Wąsikowski

Członek Zarządu Powiatu

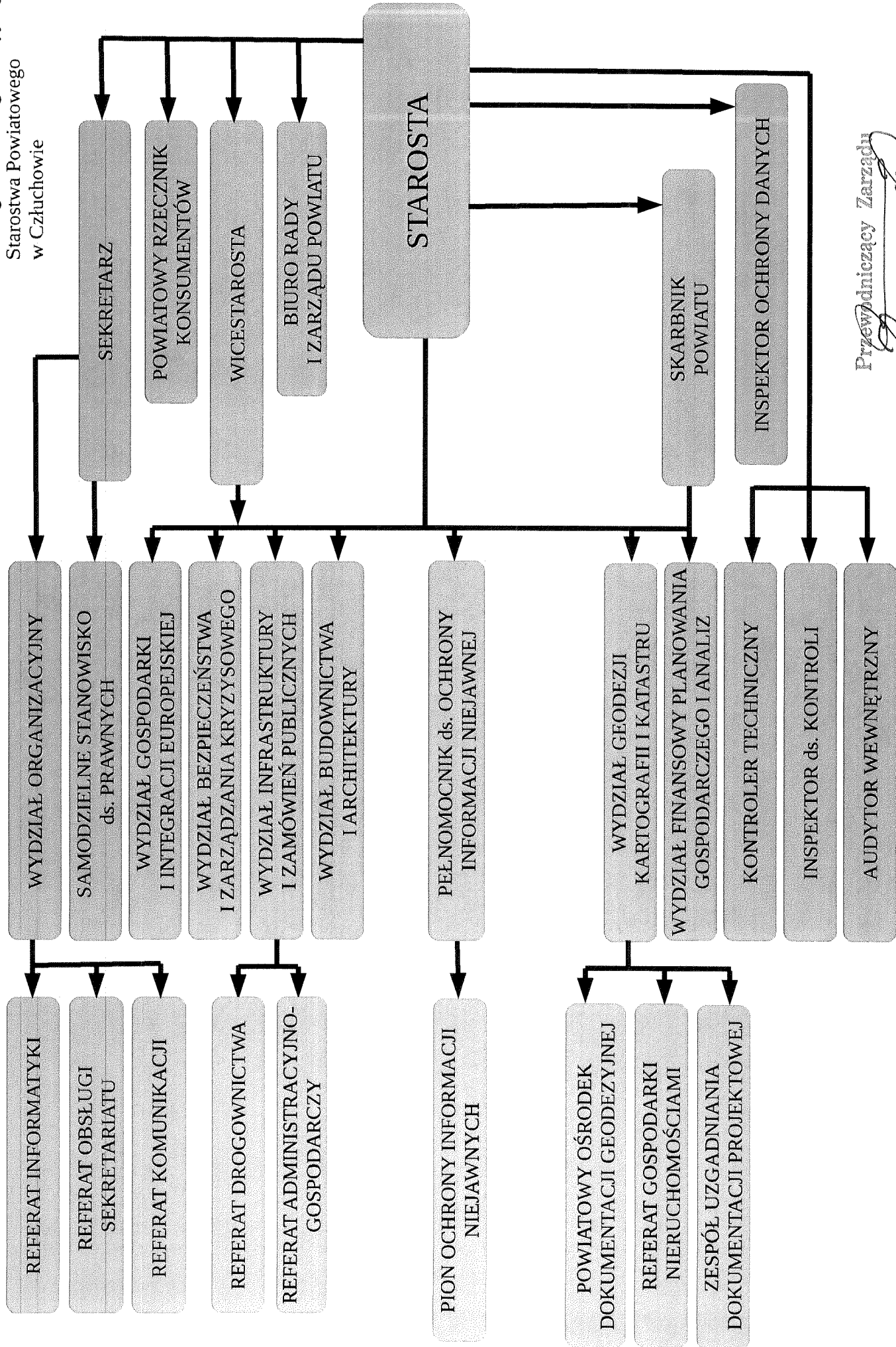

Wacław Wołujewicz

PR. 074.166.2019
RADCA PRAWNY


Mariusz Stomion
05.11.2019 r.

SCHEMAT ORGANIZACYJNY STAROSTWA POWIATOWEGO W CZŁUCHOWIE

Załącznik
do Regulaminu Organizacyjnego
Starostwa Powiatowego
w Człuchowie



Przewodniczący Zarządu
mgr inż. Aleksander Gappa