

UCHWAŁA NR 172/23/2020
ZARZĄDU POWIATU CZŁUCHOWSKIEGO

z dnia 27 lutego 2020 r.

w sprawie uchwalenia Regulaminu Zespołu Placówek Opiekuńczo-Wychowawczych
Powiatu Człuchowskiego

Na podstawie art. 36 ust. 1 ustawy z dnia 5 czerwca 1998 roku o samorządzie powiatowym (tekst jednolity: Dz.U. z 2019 r. Nr 142, poz. 511 ze zm.)

Zarząd Powiatu Człuchowskiego
uchwala, co następuje:

§ 1. Uchwala się Regulamin Zespołu Placówek Opiekuńczo-Wychowawczych Powiatu Człuchowskiego w brzmieniu, jak w załączniku do niniejszej uchwały.

§ 2. Wykonanie uchwały powierza się Dyrektorowi Zespołu Placówek Opiekuńczo-Wychowawczych Powiatu Człuchowskiego.

§ 3. Traci moc uchwała Nr 38/28/2015 Zarządu Powiatu Człuchowskiego z dnia 07 maja 2015 roku w sprawie uchwalenia regulaminu Zespołu Placówek Opiekuńczo-Wychowawczych Powiatu Człuchowskiego

§ 4. Uchwała wchodzi w życie z dniem podjęcia.

Przewodniczący Zarządu
Powiatu


Aleksander Gappa

Członek Zarządu Powiatu


Zdzisław Rachubiński

Członek Zarządu Powiatu

Leszek Wąsikowski

Członek Zarządu Powiatu


Wacław Wołujewicz

92.074.35.2020
RADCA PRAWNY
Mariusz Stomion
27.02.2020r.

**REGULAMIN
ZESPOŁU PLACÓWEK
OPIEKUŃCZO- WYCHOWAWCZYCH
POWIATU CZŁUCHOWSKIEGO**

**Rozdział 1.
POSTANOWIENIA OGÓLNE**

§ 1. 1. Zespół Placówek Opiekuńczo-Wychowawczych Powiatu Człuchowskiego (ZPOW-PC) zwane dalej „Zespołem Placówek” jest budżetową jednostką organizacyjną Powiatu Człuchowskiego

2. Podstawą gospodarki finansowej Zespołu Placówek jest plan dochodów i wydatków zwany planem finansowym

§ 2. Zespół Placówek działa na podstawie :

1. Ustawy z dnia 27 sierpnia 2009r. o finansach publicznych (Dz. U. z 2019 r., poz. 869 ze zm.);
2. Ustawy z 9 czerwca 2011 r. o wspieraniu rodziny i systemie pieczy zastępczej (Dz. U. z 2019 r., poz. 1111 ze zm.);
3. Ustawy z dnia 5 czerwca 1998 r. o samorządzie powiatowym (Dz. U. z 2019 r., poz. 511 ze zm.);
4. Ustawy z dnia 21 listopada 2008r. o pracownikach samorządowych (Dz. U. z 2019 r., poz. 1282);
5. Ustawy z dnia 29 września 1994r o rachunkowości (Dz. U. z 2019 r., poz. 351 ze zm.);
6. Konwencji o Prawach Dziecka (Dz. U. z 1991 r., Nr 120, poz. 526 z późn. zm.);
7. Rozporządzenia Ministra Pracy i Polityki Społecznej z dnia 22 grudnia 2011r. w sprawie instytucjonalnej pieczy zastępczej (Dz. U. z 2011 r., Nr 292, poz. 1720);
8. Rozporządzenia Ministra Polityki Społecznej z dnia 03 sierpnia 2012 r. w sprawie udzielenia pomocy na usamodzielnienie, kontynuowanie nauki oraz zagospodarowanie (Dz. U. z 2012 r., poz. 954);
9. Uchwały nr XVII/106/2012 Rady Powiatu Człuchowskiego z dnia 24 lutego 2012 roku w sprawie zmiany uchwały w sprawie nadania statutu Zespołowi Placówek Opiekuńczo-Wychowawczych w Człuchowie ze zmianami;
10. Statutu Zespołu Placówek Opiekuńczo- Wychowawczych Powiatu Człuchowskiego

§ 3. 1. Regulamin organizacyjny określa strukturę organizacyjną, a także zadania Zespołu Placówek oraz zakres działania podległych Placówek Opiekuńczo-Wychowawczych

2. Ilekroć w Regulaminie jest mowa o :

- 1) powiecie- należy przez to rozumieć Powiat Człuchowski
- 2) Starości- należy przez to rozumieć Starostę Człuchowskiego
- 3) Zespole Placówek- należy przez to rozumieć Zespół Placówek Opiekuńczo- Wychowawczych Powiatu Człuchowskiego
- 4) dyrektorze- należy przez to rozumieć Dyrektora Zespołu Placówek Opiekuńczo- Wychowawczych Powiatu Człuchowskiego
- 5) koordynatorze- należy przez to rozumieć starszego wychowawcę –koordynatora kierującego i organizującego pracę w poszczególnych placówkach
- 6) placówce- należy przez to rozumieć wyodrębnione organizacyjnie, funkcjonujące w ramach zespołu placówek, Placówki Opiekuńczo-Wychowawcze

§ 4. Zespół Placówek jest jednostką organizacyjną powiatu działającą w ramach systemu wspierania rodziny i pieczy zastępczej, zapewnia wspólną obsługę ekonomiczno-administracyjną i organizacyjną Placówek Opiekuńczo-Wychowawczych

§ 5. Siedziba Zespołu Placówek znajduje się w Człuchowie, przy ul. Koszalińskiej 3.

Rozdział 2.
ORGANIZACJA ZESPOŁU
PLACÓWEK OPIEKUŃCZO-WYCHOWAWCZYCH POWIATU
CZŁUCHOWSKIEGO ORAZ PRACOWNICY

§ 6. 1. Zespół Placówek tworzą:

1) Placówka Opiekuńczo-Wychowawcza Nr 1

Typ: socjalizacyjna

Ilość miejsc : 30

Adres: Człuchów, ul. Koszalińska 3

2) Placówka Opiekuńczo-Wychowawcza Nr 2

Typ: socjalizacyjna

Ilość miejsc :30

Adres: Człuchów, ul. Koszalińska 2

3) Placówka Opiekuńczo-Wychowawcza Nr 3

Typ: socjalizacyjna

Liczba miejsc:14

Adres: Człuchów, ul. Osiedle Wincentego Witosa 1B

§ 7. 1. Strukturę organizacyjną przedstawia schemat stanowiący załącznik nr 1 do niniejszego regulaminu

§ 8. 1. Zespołem Placówek kieruje dyrektor powoływany przez Zarząd Powiatu Człuchowskiego. Placówkami wchodzącymi w skład Zespołu Placówek, wymienionymi w § 6, kieruje dyrektor Zespołu przy pomocy wychowawców-koordynatorów

2. Dyrektor Zespołu Placówek jest bezpośrednim przełożonym wszystkich pracowników, określa zakres ich czynności i kompetencji zgodnie z obowiązującymi przepisami i potrzebami Zespołu Placówek.

3. Dyrektorem Zespołu Placówek może być osoba, która posiada:

1) wykształcenie wyższe magisterskie na kierunkach: pedagogika, psychologia, lub politologia i nauki społeczne w zakresie / o specjalności resocjalizacja /

2) trzyletni staż pracy w placówkach opiekuńczo- wychowawczych.

4. Dyrektor Zespołu Placówek:

1) kieruje bieżącą działalnością opiekuńczo- wychowawczą Zespołu Placówek oraz reprezentuje Zespół Placówek na zewnątrz,

2) sprawuje nadzór pedagogiczny,

3) realizuje uchwały Zespołu Wychowawczego podjęte w ramach jego kompetencji,

4) dysponuje środkami określonymi w planie finansowym Zespołu Placówek i ponosi odpowiedzialność za prawidłowe ich wykorzystanie.

5) tworzy dokumentację programowo- organizacyjną Zespołu Placówek.

5. Dyrektor, organizując pracę w Zespole Placówek, umożliwia pracownikom dokończanie się i informuje ich o podstawowych zagadnieniach pedagogicznych i prawnych związanych z funkcjonowaniem Zespołu Placówek.

6. Powyższe zadania dyrektor realizuje we współpracy z :

- 1) wychowawcami-koordynatorami placówek Zespołu Placówek
- 2) wychowawcami
- 3) pozostałymi pracownikami Zespołu Placówek

§ 9. 1. Zespół Placówek zatrudnia specjalistów o następujących kwalifikacjach:

- 1) wychowawców – absolwentów studiów wyższych o preferowanych kierunkach pedagogika, pedagogika specjalna, psychologia, praca socjalna, nauki o rodzinie lub na innym kierunku, którego program obejmuje resocjalizację, pracę socjalną, pedagogikę opiekuńczo-wychowawczą
- 2) pedagogów – absolwentów wyższych studiów magisterskich
- 3) psychologów z prawem wykonywania zawodu psychologa
- 4) pracowników socjalnych- wykształcenie wyższe uprawniające do wykonywania zawodu
- 5) pielęgniarkę
- 6) terapeutów –udokumentowane przygotowanie do prowadzenia terapii o profilu potrzebnym w pracy z dzieckiem i rodziną

2. Wychowawca zobowiązany jest do organizowania pracy w grupie dzieci oraz do pracy indywidualnej z dzieckiem

- 1) wychowawca kierujący procesem wychowawczym dziecka bezpośrednio odpowiada za realizację zadań wynikających z indywidualnego planu pracy oraz pozostaje w stałym kontakcie z rodziną dziecka
- 2) wychowawca kierujący procesem wychowania dziecka w Zespole Placówek wypełnia kartę pobytu dziecka oraz opracowuje przy udziale dziecka i asystenta rodziny plan pomocy dziecku w porozumieniu z pedagogiem, psychologiem i innymi specjalistami

3. Osoba zatrudniona w Zespole Placówek na stanowisku pracownika socjalnego jest odpowiedzialna za pracę z rodziną dziecka, rozpoznanie jego sytuacji rodzinnej, utrzymuje kontakt z instytucjami wspierającymi tę rodzinę, inicjuje działania niezbędne do unormowania sytuacji rodziny i umożliwienia powrotu dziecka do rodziny

4. Osoby zatrudnione w Zespole Placówek na stanowisku psychologa lub pedagoga są odpowiedzialne za diagnozę indywidualną dziecka, prowadzenie badań psychologicznych lub pedagogicznych, prowadzenie wymaganej przepisami dokumentacji, prowadzenie zajęć terapeutycznych oraz za poradnictwo psychologiczno-pedagogiczne dla dzieci i dla rodziców

5. Zespół Placówek zatrudnia pracowników obsługi i administracji w wymiarze koniecznym do wykonywania czynności administracyjno-obługowych związanych z funkcjonowaniem Zespołu Placówek.

6. Zakres czynności stanowiska i podległość pracowników obsługi i administracji regulują odrębne przepisy.

§ 10. 1. W procesie wychowania i opieki uczestniczą wszyscy pracownicy Zespołu Placówek.

2. Pracownicy zatrudnieni w Zespole Placówek powinni wykazywać należytą postawę społeczno-moralną i dawać dobry przykład dzieciom.

3. Działalność Zespołu Placówek może być uzupełniona pracą wolontariuszy. Cel tej działalności i wymagania dotyczące wolontariuszy regulują odrębne przepisy.

Rozdział 3.

ORGANIZACJA PLACÓWEK OPIEKUŃCZO-WYCHOWAWCZYCH

§ 11. 1. Placówką Opiekuńczo-Wychowawczą kieruje dyrektor przy pomocy starszego wychowawcy-koordynatora

§ 12. 1. Wychowawca-koordynator zobowiązany jest do organizowania pracy opiekuńczo-wychowawczej w danej placówce

- 1) koordynuje działalność placówki i bezpośrednio odpowiada za realizację zadań wychowawców grup i jakość sprawowanej opieki a także bieżącą dokumentację procesu opiekuńczo-wychowawczego
- 2) reprezentuje placówkę w środowisku lokalnym

§ 13. 1. Organizację poszczególnych placówek określają Regulaminy, które stanowią załączniki do niniejszego regulaminu:

- 1) Regulamin Placówki Opiekuńczo-Wychowawczej Nr 1 Człuchów,
ul. Koszalińska 3- załącznik nr 2
- 2) Regulamin Placówki Opiekuńczo-Wychowawczej Nr 2 Człuchów,
ul. Koszalińska 2- załącznik nr 3
- 3) Regulamin Placówki Opiekuńczo-Wychowawczej Nr 3 Człuchów,
ul. Os. W. Witosa 1B- załącznik nr 4

Rozdział 4. POSTANOWIENIA KOŃCOWE

§ 14. Zespół Placówek prowadzi i przechowuje dokumentację zgodnie z obowiązującymi przepisami.

§ 15. Zasady prowadzenia przez Zespół Placówek gospodarki finansowej i materiałowej określają odrębne przepisy

§ 16. Odpłatność za pobyt dziecka w placówkach opiekuńczo-wychowawczych ustala Starosta Człuchowski za pośrednictwem PCPR w oparciu o dokumenty potwierdzające sytuację materialno-dochodową i rodzinną osób zobowiązanych do odpłatności

§ 17. Do spraw nieuregulowanych niniejszym Regulaminem zastosowanie mają odpowiednie przepisy

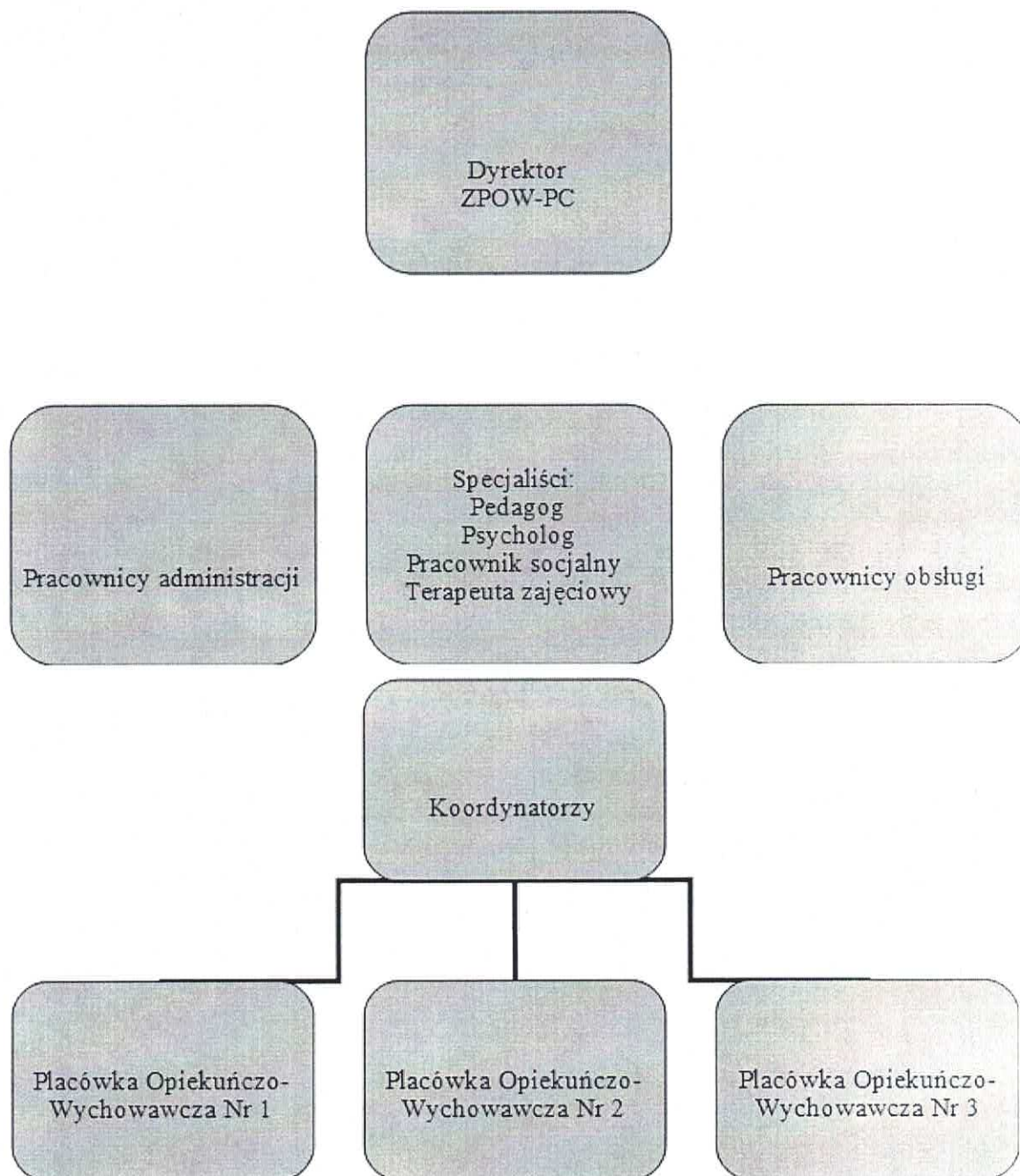
§ 18. Zmiany do niniejszego Regulaminu wprowadzane będą w drodze uchwał Zarządu Powiatu Człuchowskiego

Przewodniczący Zarządu

mgr inż. Aleksander Gappa



SCHEMAT ORGANIZACYJNY ZPOW-PC



Przewodniczący Zarządu
mgr inż. Aleksander Guppa

*Załącznik Nr 2 do
Regulaminu Organizacyjnego
ZPOW-PC*

**REGULAMIN
PLACÓWKI OPIEKUŃCZO- WYCHOWAWCZEJ NR 1
W CZŁUCHOWIE**

Rozdział 1. **POSTANOWIENIA OGÓLNE**

§ 1. 1. Regulamin organizacyjny określa typ oraz szczegółową organizację, zakres działania i zasady funkcjonowania Placówki Opiekuńczo-Wychowawczej Nr 1 (PO-W Nr 1)

2. Placówka Opiekuńczo-Wychowawcza Nr 1 zwana dalej Placówką jest jednostką organizacyjną Zespołu Placówek Opiekuńczo-Wychowawczych Powiatu Człuchowskiego
3. Siedziba placówki : Człuchów, ul. Koszalińska 3
4. Typ placówki : socjalizacyjna
5. Liczba miejsc : 30

Rozdział 2. **ORGANIZACJA I ZASADY FUNKCJONOWANIA PLACÓWKI**

§ 1. 1. PO-W Nr 1 jest całodobową placówką opiekuńczo – wychowawczą typu socjalizacyjnego przeznaczoną dla dzieci pozbawionych częściowo lub całkowicie opieki rodzicielskiej przeznaczoną dla dzieci powyżej 10 r.ż. do pełnoletności.

2. Wychowanek po uzyskaniu pełnoletności za zgodą Dyrektora może przebywać w placówce na dotychczasowych zasadach do 25 roku życia pod warunkiem przestrzegania regulaminu i kontynuacji nauki szkolnej. Wychowankowie mają prawo uczyć się w systemie dziennym, zaocznym, wieczorowym jednocześnie podejmować pracę zawodową. Wynagrodzenie za pracę w całości jest własnością Wychowanka.

3. Wychowanek pełnoletni podpisuje kontrakt z Dyrektorem placówki, który formalnie określa pobyt wychowanka w placówce po 18 r. ż

§ 2. Do głównych zadań Placówki Opiekuńczo-Wychowawczej Nr 1 typu socjalizacyjnego należy :

- 1) sporządzanie diagnozy dziecka uwzględniającej mocne strony dziecka, jego potrzeby w zakresie opiekuńczym, rozwojowym, emocjonalnym oraz społecznym, przyczyny kryzysu, relacje dziecka z otoczeniem, rozwój dziecka;
- 2) sporządzenie planu pomocy dziecku stosownie do okoliczności, rozwoju psychicznego i fizycznego, stanu zdrowia i stopnia dojrzałości dziecka, uwzględniając zdanie dziecka;
- 3) zaspokajanie indywidualnych potrzeb edukacyjnych dziecka, umożliwienie mu wyrównywania opóźnień szkolnych i kontynuowania nauki na odpowiednim poziomie;
- 4) zapewnienie dziecku całodobowej opieki i wychowania oraz zaspokojenie potrzeb psychicznych i fizycznych oraz społecznych;
- 5) podejmowanie działań w celu powrotu dziecka do rodziny lub umieszczenia go w rodzinie przysposabiającej, zastępczej czy też w odpowiedniej placówce;
- 6) zapewnienie odpowiednich warunków życia zgodnie z obowiązującymi standardami;
- 7) zaspokajanie podstawowych potrzeb bezpieczeństwa, akceptacji;
- 8) prowadzenie zajęć socjalizujących, korekcyjnych, kompensacyjnych resocjalizujących, terapeutycznych rekompensujących brak wychowania w środowisku rodzinnym i przygotowujących do życia społecznego;
- 9) zapewnienie dzieciom kształcenia, wyrównanie opóźnień rozwojowych i szkolnych;
- 10) umożliwienie praktyk religijnych zgodnie z zadeklarowaną przez rodziców lub opiekunów prawnych przynależnością wyznaniową.

§ 3. Placówka współpracuje z rodziną biologiczną dziecka, zapewnia jej i dziecku pomoc, inicjuje działania niezbędne do unormowania sytuacji rodziny i reintegracji rodziny.

§ 4. PO-W Nr 1 zapewnia dzieciom całodobową opiekę i wychowanie odpowiednią do ich potrzeb. warunków rozwojowych zaspokaja ich niezbędne potrzeby bytowe, rozwojowe, emocjonalne, społeczne, religijne, a także zapewnia korzystanie z przysługujących na podstawie odrębnych przepisów świadczeń zdrowotnych i kształcenia, przygotowuje do samodzielnego życia.

§ 5. PO-W Nr 1 zaspakajając potrzeby wychowanków, kieruje się w szczególności:

- 1) dobrem dziecka;
- 2) poszanowaniem praw dziecka;
- 3) potrzebą wyrównywania deficytów rozwojowych;
- 4) koniecznością wspierania rozwoju dziecka poprzez umożliwienie kształcenia, rozwój zainteresowań i indywidualizowanie oddziaływań wychowawczych;
- 5) potrzebą działań przygotowujących do samodzielnego życia;
- 6) poszanowaniem praw rodziców wynikających z przepisów prawa rodzinnego, w szczególności prawa do kontaktowania się z dzieckiem;
- 7) potrzebą odpowiednich działań w celu utrzymywania więzi dziecka z rodziną i umożliwienia jego powrotu do rodziny.

§ 6. PO-W Nr 1 realizuje swoje cele współpracując z rodziną wychowanka, asystentem rodziny, organizatorami rodzinnej pieczy zastępczej, ośrodkami pomocy społecznej właściwymi ze względu na miejsce zamieszkania lub pobyt rodziców dzieci, sądami rodzinnymi, ośrodkami adopcyjnymi i innymi jednostkami pomocy społecznej oraz instytucjami działającymi na rzecz dziecka i rodziny.

§ 7. PO-W Nr 1 utrzymuje kontakt z rodzicami lub innymi członkami rodziny wychowanków w celu tworzenia warunków ich powrotu do rodziny lub znalezienia rodziny przysposabiającej albo umieszczenia w rodzinnej pieczy zastępczej zgodnie z wytycznymi Ustawy o wspieraniu rodziny i systemie pieczy zastępczej.

§ 8. W organizacji prawidłowego procesu opiekuńczo-wychowawczego biorą udział wychowawcy, oraz specjaliści z ZPOW-PC a także pozostali pracownicy Zespołu Placówek .

§ 9. 1. Podstawowymi formami działalności opiekuńczo-wychowawczej w Placówce są:

- 1) zajęcia tematyczne i dydaktyczne prowadzone w poszczególnych grupach;
- 2) zajęcia korekcyjno-kompensacyjne, logopedyczne organizowane dla wychowanków mających trudności w nauce, wspomagające ich rozwój;
- 3) zajęcia higieniczno-porządkowe;
- 4) zajęcia socjalizacyjne, terapeutyczne, rekompensujące braki w procesie wychowania w środowisku rodzinnym i przygotowujące do życia w społeczeństwie.
- 5) zajęcia kulinarne celem wdrożenia wychowanków do samodzielnego życia;
- 6) wdrażanie wychowanków do samodzielności podczas samodzielne załatwianie spraw urzędowych, szkolnych.

2. PO-W Nr 1 zapewnia swoim wychowankom pomoc w nauce, w odrabianiu zadań domowych oraz w miarę potrzeb udział w zajęciach wyrównawczych.

§ 10. 1. Wychowankowie przyjmowani są do PO-W Nr 1 na podstawie skierowania Starosty Człuchowskiego, które wydaje w jego imieniu PCPR w Człuchowie, wskazując konkretną placówkę do której kieruje dziecko.

2. W ramach nagłych przypadków małoletni przyjmowani są do Placówki bez skierowania.

3. W przypadku przyjęcia dziecka bez skierowania Dyrektor powiadamia o tym fakcie niezwłocznie, nie później niż w ciągu 24 godzin, sąd oraz właściwe PCPR.

4. W przypadku braku miejsc w PO-W Nr 1 Dyrektor może odmówić przyjęcia dziecka, o którym mowa w ust 2.

5. W PO-W Nr 1 mogą przebywać dzieci niepełnosprawne, jeżeli nie ma uzasadnionych przeciwwskazań.

6. Umieszczenie dziecka poniżej 10 roku życia w placówce jest możliwe w wyjątkowych przypadkach, szczególnie gdy przemawia za tym stan jego zdrowia lub dotyczy to rodzeństwa.

7. Rodzeństwo kierowane do PO-W Nr 1 nie powinno być rozdzielane, chyba że istnieją uzasadnione przeciwwskazania do umieszczenia rodzeństwa w tym samym miejscu.

8. Cięża małoletniej nie stanowi powodu odmowy przyjęcia do PO-W Nr 1.

9. Stosownie do sytuacji prawnej małoletniej wychowanki w ciąży Dyrektor powiadamia o stanie ciąży małoletniej wychowanki jej rodziców, opiekuna prawnego oraz sąd rodzinny.

10. PO-W Nr 1 ma obowiązek zapewnić małoletniej matce i jej dziecku właściwą opiekę, stosownie do potrzeb małoletnich.

11. Przyjmowanie dzieci do PO-W Nr 1 odbywa się przez całą dobę.

§ 11. Przewiezienie wychowanka z PO-W Nr 1 do innych placówek należy do obowiązków Placówki.

§ 12. 1. Pobyt dziecka w PO-W Nr 1 ustaje w razie :

- 1) powrotu dziecka do rodziny;
- 2) zakwalifikowania dziecka do innej formy opieki;
- 3) usamodzielnienia się dziecka;

2. W razie samowolnego opuszczenia Placówki przez wychowanka lub nie zgłoszenia się w wyznaczonym terminie po usprawiedliwionej nieobecności Dyrektor:

- 1) przeprowadza postępowanie wyjaśniające;
- 2) powiadamia o tym w ciągu 24 godzin rodziców, opiekuna prawnego, policję;
- 3) powiadamia właściwy sąd rodzinny i właściwe powiatowe centrum pomocy rodzinie, asystenta rodziny prowadzącego pracę z rodziną dziecka.

3. Osobę, która ukończyła 18 rok życia, w razie samowolnego opuszczenia PO-W Nr 1 lub rażącego naruszenia zasad współżycia w PO-W Nr 1, Dyrektor może wykreślić z ewidencji oraz odmówić ponownego przyjęcia.

§ 13. 1. W Placówce działa Stały Zespół do Spraw Okresowej Oceny Sytuacji Dziecka.

2. Do zadań zespołu należy w szczególności:

- 1) ustalenie aktualnej sytuacji rodzinnej dziecka,
- 2) analiza stosowanych metod pracy z dzieckiem i rodziną,,
- 3) modyfikowanie planu pomocy dziecku,
- 4) monitorowanie procedur adopcyjnych dzieci z uregulowaną sytuacją prawną umożliwiającą przysposobienie,
- 5) ocena stanu zdrowia dziecka i jego aktualnych potrzeb,
- 6) ocena zasadności pobytu dziecka w placówce,
- 7) oceny możliwości powrotu dziecka do rodziny lub umieszczenia go w rodzinnej pieczy zastępczej.

3. W skład Zespołu ds. Okresowej Oceny Sytuacji Dziecka wchodzi:

- 1) dyrektor lub
- 2) pedagog,
- 3) psycholog,
- 4) wychowawca-koordynator,
- 5) wychowawca bezpośrednio kierujący procesem wychowawczym,
- 6) przedstawiciel organizatora rodzinnej pieczy zastępczej,
- 7) pracownik socjalny,
- 8) inne osoby, w szczególności asystent rodziny, przedstawiciel ośrodka, adopcyjnego, lekarz, pielęgniarka w miarę indywidualnych potrzeb dziecka,
- 9) rodzice, którzy nie są pozbawieni władzy rodzicielskiej.

4. W celu uzyskania wiedzy o sytuacji socjalnej i prawnej dziecka można zaprosić do udziału w zespole:

- 1) przedstawiciela sądu właściwego ze względu na miejsce położenia placówki,
- 2) przedstawiciela właściwego PCPR, OPS, Policji, instytucji oświatowych i in. organizacji społecznych statutowo zajmujących się problematyką, rodziny i dziecka,
- 3) osoby bliskie dziecku

5. Po przeprowadzeniu oceny sytuacji dziecka poprzez analizę sytuacji rodzinnej i psychospołecznej, zespół o którym mowa w ust.1, formułuje na piśmie wniosek dotyczący zasadności dalszego pobytu dziecka w placówce

6. Zespół, o którym mowa w ust.1 dokonuje oceny sytuacji dziecka w miarę potrzeb, nie rzadziej niż co pół roku.

Rozdział 3. STANDARD WYCHOWANIA I OPIEKI

§ 14. Placówka zobowiązana jest do:

- 1) tworzenia dzieciom warunków fizycznego i psychicznego i poznawczego rozwoju,
- 2) poszanowania podmiotowości dziecka, wysłuchania jego zdania i w miarę możliwości uwzględnienie jego wniosków w sprawach dotyczących go oraz informowania dziecka o podejmowanych wobec niego działaniach,
- 3) zapewnienia dzieciom poczucia bezpieczeństwa,
- 4) dbałości o poszanowanie i podtrzymanie związków emocjonalnych dziecka z rodzicami, rodzeństwem i z innymi osobami,
- 5) uczenia nawiązywania więzi uczuciowych oraz związków interpersonalnych,
- 6) uczenia poszanowania tradycji, ciągłości kulturowej,
- 7) uczenia planowania i organizowania codziennych zajęć stosownie do wieku dziecka,
- 8) uczenia organizowania czasu wolnego, w tym uczestniczenia w zajęciach kulturalnych rekreacyjnych i sportowych,
- 9) kształtowania u dzieci nawyków i uczenia zachowań prozdrowotnych,
- 10) przygotowania dzieci do podejmowania odpowiedzialności za własne postępowanie oraz uczenia samodzielności w życiu,
- 11) wyrównywania deficytów rozwojowych dzieci,
- 12) uzgadniania istotnych decyzji dotyczących dziecka z jego rodzicami lub opiekunami.

§ 15. 1. Placówka sprawująca opiekę w formie całodobowej realizuje swoje działania przez:

- 1) umożliwienie dzieciom regularnych, osobistych i bezpośrednich kontaktów z rodzicami oraz innymi osobami bliskimi, z wyjątkiem przypadków ,w których sąd zakazał lub ograniczył ich prawo do osobistych kontaktów z dzieckiem,
- 2) współpracę w szczególności z:
 - a) powiatowymi centrami pomocy rodzinie i ośrodkami pomocy społecznej, właściwymi ze względu na miejsce zamieszkania lub pobytu rodziców dzieci,
 - b) ośrodkami adopcyjno-opiekuńczymi w zakresie poszukiwania rodzin pro adopcyjnych dla dzieci z uregulowaną sytuacją prawną
 - c) szkołami, do których uczęszczały dzieci przed umieszczeniem ich w Placówce
 - d) sądami rodzinnymi,
 - e) kuratorami sądowymi,
 - f) organizacjami zajmującymi się statutowo pomocą rodzinom, działającym w środowisku rodziców dzieci,

g) właściwymi ze względu na miejsce zamieszkania oraz deklarowaną przynależność wyznaniową rodziców i siedzibę placówki parafiami Kościoła Katolickiego i jednostkami organizacyjnymi innych kościołów i związków wyznaniowych.

§ 16. 1. Wobec bezskuteczności działań na rzecz powrotu dziecka do rodziny Placówka podejmuje starania o umieszczenie go w rodzinnej formie opieki zastępczej lub w rodzinie adopcyjnej.

2. Placówka w celu umieszczenia dziecka w rodzinnej opiece zastępczej współpracuje w szczególności z:

- 1) Powiatowym Centrum Pomocy Rodzinie,
- 2) ośrodkiem adopcyjno-opiekuńczym,
- 3) właściwym Sądem Rodzinnym.

§ 17. 1. Dzieciom przebywającym w Placówce przysługuje:

- 1) wyżywienie dostosowane do ich potrzeb rozwojowych;
- 2) wyposażenie w:
 - a) odzież, obuwie, bieliznę i inne przedmioty osobistego użytku, stosownie do wieku i indywidualnych potrzeb,
 - b) zabawki odpowiednie do wieku rozwojowego,
 - c) środki higieny osobistej;
- 3) zaopatrzenie w:
 - a) leki,
 - b) podręczniki i przybory szkolne;
- 4) kwotę pieniężną do własnego dysponowania przez dzieci od 5 r.ż., której wysokość, nie niższą niż 1% i nie wyższą niż 8% kwoty określonej w art. 80 ust. 1 ustawy o wspieraniu rodziny i systemie pieczy zastępczej ustala dyrektor .

2. Podstawowe produkty żywnościowe oraz napoje powinny być dostępne w Placówce przez całą dobę.

3. Placówka zapewnia dzieciom:

- 1) dostęp do nauki, która w zależności od typu placówki odbywa się:
 - a) w szkołach poza placówką,
 - b) na terenie placówki,
 - c) w systemie nauczania indywidualnego;
- 2) pomoc w nauce, w szczególności przy odrabianiu zadań domowych, oraz w miarę potrzeby przez udział w zajęciach wyrównawczych;
- 3) w miarę możliwości uczestnictwo w zajęciach pozalekcyjnych i rekreacyjno- sportowych;
- 4) opłatę za pobyt w bursie lub internacie, jeżeli dziecko uczy się poza miejscowością, w której znajduje się placówka;
- 5) pokrycie kosztów przejazdu do i z miejsca uzasadnionego pobytu poza placówką.

4. Placówka, organizując działalność kulturalną i rekreacyjną, uwzględnia święta i inne dni wynikające z tradycji i obyczajów.

§ 18. 1. Placówka zapewnia dzieciom ochronę zdrowia, a w tym:

- 1) ponosi koszty ubezpieczenia zdrowotnego dzieci;
- 2) opiekę lekarską, w razie potrzeby opiekę lekarzy specjalistów;
- 3) opiekę pielęgniarską.

§ 19. 1. Placówka zapewnia wychowankom:

- 1) zamieszkanie w pokojach 2-5 osobowych, właściwie oświetlonych i wyposażonych w łóżka lub tapczany, szafki i lampki nocne, szafy lub miejsca w szafie na rzeczy osobiste i zabawki;
- 2) łazienki z miejscem do prania i suszenia rzeczy osobistych;
- 3) sanitariaty umożliwiające korzystanie z nich w sposób zapewniający intymność i zgodność z zasadami higieny;
- 4) pomieszczenie do wypoczynku;
- 5) aneksy kuchenne wraz z jadalnią przeznaczone do zajęć kulinarnych i samodzielnego przygotowywania posiłków;

§ 20. Wychowankowie są współgospodarzami Placówki i powinni być wdrażani do pracy na jego rzecz, stosownie do wieku i możliwości.

§ 21. 1. Wychowankowie mogą opuszczać teren Placówki tylko po uzyskaniu zgody wychowawcy.

2. Powrót wychowanka musi nastąpić w ustalonym terminie.

3. Wychowankowie mogą wyjeżdżać w dni wolne od nauki szkolnej do rodziców, opiekunów prawnych, rodziny, znajomych za zgodą sądu rodzinnego, chyba że sąd rodzinny sceduje kompetencje na dyrektora ZPOW-PC

4. Wychowankowie pełnoletni mogą wyjeżdżać w dni wolne od nauki po ustaleniu tego z wychowawcą i wypisaniu oświadczenia, gdzie będą w tym czasie przebywać

§ 22. Wychowankowie mogą być członkami organizacji dziecięcych i młodzieżowych uprawnionych do działalności na terenie szkół i placówek oświatowo-wychowawczych. Wychowankowie mogą tworzyć samorząd.

§ 23. 1. Wychowanek Placówki po przyjęciu zapoznaje się ze swoimi wychowawcami i współwychowankami, poznaje prawa i obowiązki, rozkład dnia, pomieszczenia placówki.

2. Prawa wychowanka:

- 1) prawo do wszechstronnego rozwoju,
- 2) prawo do poszanowania godności,
- 3) prawo do kształcenia wg zainteresowań i możliwości, pomocy dydaktycznych, pomocy w wyrównywaniu braków szkolnych,
- 4) prawo do ochrony zdrowia, dostępu do specjalistów wg potrzeb dziecka (pedagog, psycholog, terapeuta, pracownik socjalny),
- 5) prawo do ochrony przed przemocą fizyczną i psychiczną,
- 6) prawo do ochrony przed dostępem do używek,
- 7) prawo do całodziennego wyżywienia, wyposażenia w odzież, obuwie, podręczniki, artykuły higieniczne,
- 8) prawo do dysponowania kieszonkowym,
- 9) prawo do kontaktów koleżeńskich poza placówką za wiedzą i zgodą wychowawcy,
- 10) prawo do swobody wyrażania myśli, przekonań światopoglądowych i religijnych, jeśli nie naruszają tym dobra innych osób,
- 11) prawo do wiedzy na temat swojej sytuacji formalno-prawnej, zdrowotnej, rodzinnej, uzgadniania ważnych decyzji z rodzicami, opiekunami prawnymi, pracownikami placówki
- 12) prawo do korzystania z czasu wolnego zgodnie z własnymi zainteresowaniami za zgodą i wiedzą wychowawcy,
- 13) prawo do kontaktów z rodziną i innymi osobami bliskimi dla wychowanka,
- 14) prawo do ciszy i spokoju w czasie wyznaczonym harmonogramem życia w placówce
- 15) prawo do zgłaszania swojego stanowiska w kwestiach związanych z pobytem w placówce zarówno do wychowawcy jak i innych pracowników placówki (pedagog, psycholog, dyrektor, pracownik socjalny,

pielęgniarka),

16) prawo do korzystania z różnych atrakcyjnych form wyjazdowych, imprezowych organizowanych przez placówkę.

3. Obowiązki wychowanka:

- 1) obowiązek aktywnego uczestniczenia w życiu placówki, procesie kształcenia i wychowania,
- 2) obowiązek poszanowania godności osobistej wszystkich wychowanków i pracowników oraz wszystkich osób z jego otoczenia,
- 3) obowiązek dbałości o swoje życie, zdrowie, higienę, przestrzeganie zasad bhp,
- 4) obowiązek poszanowania wspólnego mienia placówki oraz wyposażenia przeznaczonego do osobistego użytku (odzież, środki higieniczne, wyposażenie szkolne),
- 5) obowiązek stosowania się do norm społecznych i prawnych oraz zasad określonych w regulaminie placówki (w tym powstrzymania się od nałogów i używek, oddawania telefonu komórkowego na noc),
- 6) obowiązek realizacji obowiązku szkolnego, systematycznego chodzenia do szkoły, powrotów po lekcjach do placówki, ustalania z wychowawcą późniejszych powrotów w uzasadnionych sytuacjach,
- 7) obowiązek ponoszenia odpowiedzialności za własne postępowanie (naturalne konsekwencje) i ponoszenia kosztów naprawy szkód materialnych,
- 8) obowiązek poszanowania nietykalności innych osób,
- 9) obowiązek wypełniania przydzielonych obowiązków porządkowych wg harmonogramu ustalonego w danej grupie na dany miesiąc,
- 10) zachowania ciszy i spokoju na terenie placówki ze szczególnym uwzględnieniem ciszy nocnej,
- 11) obowiązek troski i dbałości o atmosferę w placówce, okazywanie wzajemnej życzliwości i szacunku dla każdego, szczególnie do wychowanków słabszych i młodszych.

§ 24. 1. System wychowawczy placówki wspomagany jest przez system nagród i kar(naturalnych konsekwencji).

2. Wychowankowie mogą być nagradzani za:

- 1) rzetelną naukę, pracę, rozwój osobisty,
- 2) wzorową postawę,
- 3) wybitne osiągnięcia,
- 4) rzetelne wypełnianie obowiązków,
- 5) przestrzeganie praw innych ludzi.

3. Za szczególne osiągnięcia wychowanek może uzyskać następujące nagrody:

- 1) pochwała ustna lub pisemna udzielona przez wychowawcę lub dyrektora z wpisem do karty dziecka
- 2) uzyskanie dodatkowego przywileju (wyjście do miasta, oglądanie tv, korzystanie z komputera, internetu)
- 3) przydzielenie funkcji w życiu grupy, przy realizacji projektu grupowego czy wspólnego zadania
- 4) udział w atrakcyjnym wyjeździe wakacyjnym, weekendowym, wycieczkowym
- 5) otrzymanie środków na udział w wycieczce szkolnej
- 6) otrzymanie nagrody rzeczowej: sprzęt elektroniczny, kosmetyki, atrakcyjna odzież sportowa, biżuteria)

4. Wychowankowie ponoszą naturalne konsekwencje w przypadku zachowań niezgodnych z normami i zasadami społecznymi, w szczególności w przypadku:

- 1) nie wypełniania swoich obowiązków,
- 2) nie przestrzegania zasad życia w placówce,
- 3) nie przestrzegania praw innych wychowanków oraz dorosłych.

5. Naturalne konsekwencje niewłaściwych zachowań to w szczególności:

- 1) upomnienie ustne udzielone przez wychowawcę lub dyrektora,
 - 2) ograniczenie lub przy powtarzających się sytuacjach odebranie przywileju wyjścia poza placówkę w czasie wolnym,
 - 3) ograniczenie udziału w atrakcyjnych wyjazdach organizowanych przez placówkę,
 - 4) odebranie przydzielonej funkcji w grupie lub przy realizacji projektu czy działania,
 - 5) zmniejszenie kwoty do własnej dyspozycji z kieszonkowego(w przypadku szkód materialnych),
 - 6) ograniczenie możliwości korzystania z telefonu(nie dotyczy funkcji kontaktu z rodziną),
 - 7) w przypadku wychowanka, który w rażąco, długotrwały sposób narusza zasady , normy i obowiązki a mimo podjętych prób ze strony pracowników dotyczących poprawy funkcjonowania, zachowanie nie ulega poprawie, wnioskujemy na posiedzeniu Stałego zespołu ds. okresowej oceny sytuacji dziecka o umieszczeniu w placówce MOS lub MOW czy innej wskazanej przez Sąd Rodzinny lub OZSS.
6. Wychowanek otrzymuje nagrodę lub karę bezpośrednio po określonym zachowaniu.
7. Nagrody i kary wpisywane są w karty dziecka.
8. Wychowanek ma prawo odwołania się od otrzymanej kary do dyrektora placówki, czas rozpatrzenia odwołania nie może być dłuższy niż 7 dni
9. Nie wolno pracownikom stosować kar wykraczających poza granice prawa.
10. Istotne kwestie dotyczące kary czy nagrody ustalane są z rodzicami lub opiekunem prawnym.

Rozdział 4.

ZADANIA PRACOWNIKÓW PLACÓWKI

§ 25. 1. Do zadań wychowawcy w szczególności należy :

- 1) organizowanie pracy wychowawczej w grupie;
- 2) opracowywanie planu pomocy dziecku w porozumieniu z pedagogiem, psychologiem, pracownikiem socjalnym, asystentem rodziny, jeśli takowy jest przyznany oraz innymi specjalistami;
- 3) realizacja zadań wynikających z planu pomocy dziecku;
- 4) praca indywidualna z dzieckiem;
- 5) współdziałanie z rodzicami, opiekunami prawnymi i rodzinami zaprzyjaźnionymi;
- 6) prowadzenie kart pobytu dziecka i innej dokumentacji zleconej przez Dyrektora zgodnie z obowiązującymi przepisami;
- 7) praca z rodziną naturalną w kierunku powrotu dziecka do rodziny;
- 8) współdziałanie z Zespołem i innymi specjalistami;
- 9) realizacja innych zadań powierzonych przez Dyrektora lub Zespół;
- 10) odpowiedzialność za stan i poziom pracy wychowawczej grupy;
- 11) w razie samowolnego opuszczenia Domu przez wychowanka, wychowawca powiadamia o tym natychmiast dyrektora ZPOW-PC a ten w ciągu 24 godzin rodziców, opiekunów prawnych dziecka, policję, sąd rodzinny nadzorujący wykonanie orzeczenia, centrum pomocy rodzinie;
- 12) wdrażanie wychowanków do przestrzegania higieny osobistej oraz porządku czystości otoczenia, prac samoobsługowych i porządkowych;
- 13) współdziałanie z lekarzem i pielęgniarką w zakresie utrzymania dobrego stanu zdrowia wychowanka oraz opieki w czasie choroby;
- 14) współpraca ze szkołami, do których uczęszczają wychowankowie oraz udzielanie i organizowanie pomocy w nauce;
- 15) zaopatrywanie wychowanków w odpowiednią odzież i inne przedmioty osobistego użytku;

- 16) przygotowywanie wychowanków do samodzielnego życia od momentu umieszczenia w Placówce poprzez: wspólne sprzątanie, pranie, prasowanie, przygotowywanie posiłków,
- 17) sporządzanie listy kieszonkowego;
- 18) opracowywanie planu pracy grupy wychowawczej
- 19) przygotowywanie różnych uroczystości z dziećmi;
- 20) wyjazdy z wychowankami na wypoczynek letni;
- 21) odwożenie do innych placówek(MOS, MOW.)
- 22) uczestnictwo w pracach Zespołu ds. okresowej oceny sytuacji dziecka.

2. Do zadań starszego wychowawcy - koordynatora w szczególności należy :

- 1) zadania wynikające z pełnienia funkcji starszego wychowawcy;
- 2) nadzór nad funkcjonowaniem Placówki, a w tym między innymi:
 - a) nadzór nad właściwą formą i realizacją Planu Pomocy Dziecku;
 - b) nadzór nad terminowością dostarczania Planu Pomocy Dziecku, pisemnego sprawozdania z realizacji Planu Pomocy Dziecku, opinii do sądów i innych instytucji współpracujących z Placówką;
 - c) dokonywanie kontroli pomieszczeń na terenie Placówki i informowanie Dyrektora o potrzebach wynikających z funkcjonowania jednostki;
 - d) koordynowanie pracy pracowników Placówki, tak – aby wszystkie przyjęte założenia w planie pracy były właściwie realizowane;
 - e) koordynowanie spotkań, uroczystości;
 - f) pobieranie i rozliczanie zaliczki na poczet funkcjonowania Placówki;
 - g) dokonywanie zakupów na rzecz domu;
 - h) przestrzeganie wizyt lekarskich wychowanków;
 - i) wizyty z wychowankami u lekarzy rodzinnych i specjalistów, jeżeli zachodzi taka konieczność
 - j) prowadzenie dokumentacji sprawozdawczej dla dyrektora ZPOW-PC;
 - k) współpraca ze szkołami;
 - l) reprezentowanie Placówki na zewnątrz.

§ 26. Wszyscy pracownicy Placówki zatrudnieni są w ramach Kodeksu Pracy. Dyrektor ustala harmonogram czasu pracy zgodnie z obowiązującymi przepisami, a jednocześnie tak, aby placówka, którą kieruje prawidłowo funkcjonowała.

§ 27. 1. W procesie wychowania i opieki uczestniczą wszyscy pracownicy Placówki.

2. Pracownicy Placówki powinni wykazywać należyłą postawę społeczno-moralną i dawać dobry przykład dzieciom.

3. Działalność Placówki może być uzupełniona pracą wolontariuszy. Cel tej działalności i wymagania dotyczące wolontariuszy regulują odrębne przepisy.

Rozdział 5. DOKUMENTACJA

§ 28. 1. W Placówce dla każdego dziecka prowadzi się:

- 1) plan pomocy dziecku;
- 2) kartę pobytu dziecka, która zawiera w szczególności:
 - a) opis relacji dziecka z rodzicami;

- b) opis funkcjonowania społecznego dziecka w placówce i poza nią, z uwzględnieniem samowolnego opuszczania placówki;
 - c) informacje o przebiegu kontaktów placówki ze szkołą, do której uczęszcza dziecko, oraz jego nauki szkolnej;
 - d) opis rozwoju dziecka ze szczególnym uwzględnieniem stanu emocjonalnego i samodzielności dziecka;
 - e) informacje o stanie zdrowia dziecka, w tym stanie zdrowia psychicznego;
 - f) informacje o lekach podawanych dziecku;
 - g) informacje o pobytach dziecka w szpitalu, w tym szpitalu psychiatrycznym;
 - h) informacje o szczególnych potrzebach dziecka i znaczących dla dziecka wydarzeniach;
 - i) opis współpracy placówki z instytucjami i organizacjami działającymi na rzecz dziecka i rodziny w tym z asystentem rodziny;
- 3) kartę udziału w zajęciach prowadzonych przez psychologa, pedagoga lub osobę prowadzącą terapię, z opisem ich przebiegu, o ile dziecko tego wymaga;
- 4) arkusze badań i obserwacji psychologicznych oraz pedagogicznych.

2. Placówka przy pomocy ZPOW-PC prowadzi ponadto dokumentację dotyczącą pobytu wychowanków obejmującą:

- 1) akta osobowe wychowanków;
- 2) księgę ewidencji wychowanków;
- 3) karty wyposażenia wychowanków;
- 4) dzienniki zajęć grup;
- 5) zeszyt dyżurów nocnych

3. Kartę wyposażenia wychowanka prowadzi wychowawca grupy sprawujący opiekę nad danym wychowankiem.

4. Placówka prowadzi dokumentację wychowanka, która obejmuje:

- 1) skierowanie;
- 2) odpis aktu urodzenia;
- 3) orzeczenie sądu;
- 4) odpisy aktów zgonu, jeżeli rodzice nie żyją;
- 5) dokumenty meldunkowe;
- 6) korespondencję w sprawach wychowanka;
- 7) dokumenty szkolne;
- 8) orzeczenie lub opinię kwalifikacyjną;
- 9) wnioski i wskazania dotyczące opieki;
- 10) aktualny wywiad środowiskowy;
- 11) indywidualny plan pracy z dzieckiem;
- 12) kartę pobytu dziecka;
- 13) osobistą dokumentację zdrowotną.

§ 29. Akta spraw zakończonych gromadzone są w Archiwum Zakładowym ZPOW-PC, działającym zgodnie z instrukcją archiwalną.

Rozdział 6.
POSTANOWIENIA KOŃCOWE

- § 30. 1. Zasady prowadzenia przez Placówkę gospodarki finansowej i materiałowej określają odrębne przepisy
2. Do spraw nieuregulowanych niniejszym Regulaminem zastosowanie mają obowiązujące przepisy.
3. Zmiany do niniejszego Regulaminu będą wprowadzane w drodze uchwał Zarządu Powiatu Człuchowskiego

Przewodniczący Zarządu
mgr inż. Aleksander Gappa



*Załącznik Nr 3 do
Regulaminu Organizacyjnego
ZPOW-PC*

**REGULAMIN
PLACÓWKI OPIEKUŃCZO- WYCHOWAWCZEJ NR 2
W CZŁUCHOWIE**

Rozdział 1. **POSTANOWIENIA OGÓLNE**

- § 1. 1. Regulamin organizacyjny określa typ oraz szczegółową organizację, zakres działania i zasady funkcjonowania Placówki Opiekuńczo-Wychowawczej Nr 2 (PO-W Nr 2)
2. Placówka Opiekuńczo-Wychowawcza Nr 2 zwana dalej Placówką jest jednostką organizacyjną Zespołu Placówek Opiekuńczo-Wychowawczych Powiatu Człuchowskiego
3. Siedziba placówki : Człuchów, ul. Koszalińska 2
4. Typ placówki : socjalizacyjna
5. Liczba miejsc : 30

Rozdział 2. **ORGANIZACJA I ZASADY FUNKCJONOWANIA PLACÓWKI**

§ 1. 1. PO-W Nr 2 jest całodobową placówką opiekuńczo – wychowawczą typu socjalizacyjnego przeznaczoną dla dzieci pozbawionych częściowo lub całkowicie opieki rodzicielskiej przeznaczoną dla dzieci powyżej 10 r.ż. do pełnoletności.

2. Wychowanek po uzyskaniu pełnoletności za zgodą Dyrektora może przebywać w placówce na dotychczasowych zasadach do 25 roku życia pod warunkiem przestrzegania regulaminu i kontynuacji nauki szkolnej. Wychowankowie mają prawo uczyć się w systemie dziennym, zaocznym, wieczorowym jednocześnie podejmować pracę zawodową. Wynagrodzenie za pracę w całości jest własnością Wychowanka.

3. Wychowanek pełnoletni podpisuje kontrakt z Dyrektorem placówki, który formalnie określa pobyt wychowanka w placówce po 18 r. ż.

§ 2. Do głównych zadań Placówki Opiekuńczo-Wychowawczej Nr 2 typu socjalizacyjnego należy :

- 1) sporządzanie diagnozy dziecka uwzględniającej mocne strony dziecka, jego potrzeby w zakresie opiekuńczym, rozwojowym, emocjonalnym oraz społecznym, przyczyny kryzysu, relacje dziecka z otoczeniem, rozwój dziecka,
- 2) sporządzenie planu pomocy dziecku stosownie do okoliczności, rozwoju psychicznego i fizycznego, stanu zdrowia i stopnia dojrzałości dziecka, uwzględniając zdanie dziecka,
- 3) zaspokajanie indywidualnych potrzeb edukacyjnych dziecka, umożliwienie mu wyrównywania opóźnień szkolnych i kontynuowania nauki na odpowiednim poziomie,
- 4) zapewnienie dziecku całodobowej opieki i wychowania oraz zaspokojenie potrzeb psychicznych i fizycznych oraz społecznych,
- 5) podejmowanie działań w celu powrotu dziecka do rodziny lub umieszczenia go w rodzinie przysposabiającej, zastępczej czy też w odpowiedniej placówce,
- 6) zapewnienie odpowiednich warunków życia zgodnie z obowiązującymi standardami,
- 7) zaspokajanie podstawowych potrzeb bezpieczeństwa, akceptacji,
- 8) prowadzenie zajęć socjalizujących, korekcyjnych, kompensacyjnych resocjalizujących, terapeutycznych rekompensujących brak wychowania w środowisku rodzinnym i przygotowujących do życia społecznego.
- 9) zapewnienie dzieciom kształcenia, wyrównanie opóźnień rozwojowych i szkolnych,
- 10) umożliwienie praktyk religijnych zgodnie z zadeklarowaną przez rodziców lub opiekunów prawnych przynależnością wyznaniową.

§ 3. Placówka współpracuje z rodziną biologiczną dziecka, zapewnia jej i dziecku pomoc, inicjuje działania niezbędne do unormowania sytuacji rodziny i reintegracji rodziny.

§ 4. PO-W Nr 2 zapewnia dzieciom całodobową opiekę i wychowanie odpowiednią do ich potrzeb, warunków rozwojowych zaspokaja ich niezbędne potrzeby bytowe, rozwojowe, emocjonalne, społeczne, religijne, a także zapewnia korzystanie z przysługujących na podstawie odrębnych przepisów świadczeń zdrowotnych i kształcenia, przygotowuje do samodzielnego życia.

§ 5. PO-W Nr 2 zaspakajając potrzeby wychowanków, kieruje się w szczególności:

- 1) dobrem dziecka;
- 2) poszanowaniem praw dziecka;
- 3) potrzebą wyrównywania deficytów rozwojowych;
- 4) koniecznością wspierania rozwoju dziecka poprzez umożliwienie kształcenia, rozwój zainteresowań i indywidualizowanie oddziaływań wychowawczych;
- 5) potrzebą działań przygotowujących do samodzielnego życia;
- 6) poszanowaniem praw rodziców wynikających z przepisów prawa rodzinnego, w szczególności prawa do kontaktowania się z dzieckiem;
- 7) potrzebą odpowiednich działań w celu utrzymywania więzi dziecka z rodziną i umożliwienia jego powrotu do rodziny.

§ 6. PO-W Nr 2 realizuje swoje cele współpracując z rodziną wychowanka, asystentem rodziny, organizatorami rodzinnej pieczy zastępczej, ośrodkami pomocy społecznej właściwymi ze względu na miejsce zamieszkania lub pobyt rodziców dzieci, sądami rodzinnymi, ośrodkami adopcyjnymi i innymi jednostkami pomocy społecznej oraz instytucjami działającymi na rzecz dziecka i rodziny.

§ 7. PO-W Nr 2 utrzymuje kontakt z rodzicami lub innymi członkami rodziny wychowanków w celu tworzenia warunków ich powrotu do rodziny lub znalezienia rodziny przysposabiającej albo umieszczenia w rodzinnej pieczy zastępczej zgodnie z wytycznymi Ustawy o wspieraniu rodziny i systemie pieczy zastępczej.

§ 8. W organizacji prawidłowego procesu opiekuńczo-wychowawczego biorą udział wychowawcy, oraz specjaliści z ZPOW-PC a także pozostali pracownicy Zespołu Placówek.

§ 9. 1. Podstawowymi formami działalności opiekuńczo-wychowawczej w Placówce są:

- 1) zajęcia tematyczne i dydaktyczne prowadzone w poszczególnych grupach;
- 2) zajęcia korekcyjno-kompensacyjne, logopedyczne organizowane dla wychowanków mających trudności w nauce, wspomagające ich rozwój;
- 3) zajęcia higieniczno-porządkowe;
- 4) zajęcia socjalizacyjne, terapeutyczne, rekompensujące braki w procesie wychowania w środowisku rodzinnym i przygotowujące do życia w społeczeństwie;
- 5) zajęcia kulinarne celem wdrożenia wychowanków do samodzielnego życia;
- 6) wdrażanie wychowanków do samodzielności podczas samodzielne załatwianie spraw urzędowych, szkolnych.

2. PO-W Nr 2 zapewnia swoim wychowankom pomoc w nauce, w odrabianiu zadań domowych oraz w miarę potrzeb udział w zajęciach wyrównawczych.

§ 10. 1. Wychowankowie przyjmowani są do PO-W Nr 2 na podstawie skierowania Starosty Człuchowskiego, które wydaje w jego imieniu PCPR w Człuchowie, wskazując konkretną placówkę do której kieruje dziecko.

2. W ramach nagłych przypadków małoletni przyjmowani są do Placówki bez skierowania.

3. W przypadku przyjęcia dziecka bez skierowania Dyrektor powiadamia o tym fakcie niezwłocznie, nie później niż w ciągu 24 godzin, sąd oraz właściwe PCPR.

4. W przypadku braku miejsc w PO-W Nr 2 Dyrektor może odmówić przyjęcia dziecka, o którym mowa w ust 2.

5. W PO-W Nr 2 mogą przebywać dzieci niepełnosprawne, jeżeli nie ma uzasadnionych przeciwwskazań.

6. Umieszczenie dziecka poniżej 10 roku życia w placówce jest możliwe w wyjątkowych przypadkach, szczególnie gdy przemawia za tym stan jego zdrowia lub dotyczy to rodzeństwa.

7. Rodzeństwo kierowane do PO-W Nr 2 nie powinno być rozdzielane, chyba że istnieją uzasadnione przeciwwskazania do umieszczenia rodzeństwa w tym samym miejscu.

8. Cięża małoletniej nie stanowi powodu odmowy przyjęcia do PO-W Nr 2,

9. Stosownie do sytuacji prawnej małoletniej wychowanki w ciąży Dyrektor powiadamia o stanie ciąży małoletniej wychowanki jej rodziców, opiekuna prawnego oraz sąd rodzinny.

10. PO-W Nr 2 ma obowiązek zapewnić małoletniej matce i jej dziecku właściwą opiekę, stosownie do potrzeb małoletnich.

11. Przyjmowanie dzieci do PO-W Nr 2 odbywa się przez całą dobę.

§ 11. Przewiezienie wychowanki z PO-W Nr 2 do innych placówek należy do obowiązków Placówki.

§ 12. 1. Pobyt dziecka w PO-W Nr 2 ustaje w razie :

- 1) powrotu dziecka do rodziny;
- 2) zakwalifikowania dziecka do innej formy opieki;
- 3) usamodzielnienia się dziecka;

2. W razie samowolnego opuszczenia Placówki przez wychowankę lub nie zgłoszenia się w wyznaczonym terminie po usprawiedliwionej nieobecności Dyrektora:

- 1) przeprowadza postępowanie wyjaśniające;
- 2) powiadamia o tym w ciągu 24 godzin rodziców, opiekuna prawnego, policję;
- 3) powiadamia właściwy sąd rodzinny i właściwe powiatowe centrum pomocy rodzinie, asystenta rodziny prowadzącego pracę z rodziną dziecka.

3. Osobę, która ukończyła 18 rok życia, w razie samowolnego opuszczenia PO-W Nr 2 lub rażącego naruszenia zasad współżycia w PO-W Nr 2, Dyrektor może wykreślić z ewidencji oraz odmówić ponownego przyjęcia.

§ 13. 1. W Placówce działa Stały Zespół do Spraw Okresowej Oceny Sytuacji Dziecka.

2. Do zadań zespołu należy w szczególności:

- 1) ustalenie aktualnej sytuacji rodzinnej dziecka,
- 2) analiza stosowanych metod pracy z dzieckiem i rodziną,,
- 3) modyfikowanie planu pomocy dziecku,
- 4) monitorowanie procedur adopcyjnych dzieci z uregulowaną sytuacją prawną umożliwiającą przysposobienie
- 5) ocena stanu zdrowia dziecka i jego aktualnych potrzeb
- 6) ocena zasadności pobytu dziecka w placówce,
- 7) oceny możliwości powrotu dziecka do rodziny lub umieszczenia go w rodzinnej pieczy zastępczej

3. W skład Zespołu ds. Okresowej Oceny Sytuacji Dziecka wchodzi:

- 1) dyrektor lub
- 2) pedagog
- 3) psycholog
- 4) wychowawca-koordynator
- 5) wychowawca bezpośrednio kierujący procesem wychowawczym
- 6) przedstawiciel organizatora rodzinnej pieczy zastępczej
- 7) pracownik socjalny
- 8) inne osoby, w szczególności asystent rodziny, przedstawiciel ośrodka adopcyjnego, lekarz, pielęgniarka w miarę indywidualnych potrzeb dziecka

9) rodzice, którzy nie są pozbawieni władzy rodzicielskiej

4. W celu uzyskania wiedzy o sytuacji socjalnej i prawnej dziecka można zaprosić do udziału w zespole:

- 1) przedstawiciela sądu właściwego ze względu na miejsce położenia placówki
- 2) przedstawiciela właściwego PCPR, OPS, Policji, instytucji oświatowych i in. organizacji społecznych statutowo zajmujących się problematyką rodziny i dziecka
- 3) osoby bliskie dziecku

5. Po przeprowadzeniu oceny sytuacji dziecka poprzez analizę sytuacji rodzinnej i psychospołecznej, zespół, o którym mowa w ust.1, formułuje na piśmie wniosek dotyczący zasadności dalszego pobytu dziecka w placówce

6. Zespół, o którym mowa w ust.1 dokonuje oceny sytuacji dziecka w miarę potrzeb, nie rzadziej niż co pół roku.

Rozdział 3. STANDARD WYCHOWANIA I OPIEKI

§ 14. Placówka zobowiązana jest do:

- 1) tworzenia dzieciom warunków fizycznego i psychicznego i poznawczego rozwoju,
- 2) poszanowania podmiotowości dziecka, wysłuchania jego zdania i w miarę możliwości uwzględnienie jego wniosków w sprawach dotyczących go oraz informowania dziecka o podejmowanych wobec niego działaniach,
- 3) zapewnienia dzieciom poczucia bezpieczeństwa,
- 4) dbałości o poszanowanie i podtrzymanie związków emocjonalnych dziecka z rodzicami, rodzeństwem i z innymi osobami,
- 5) uczenia nawiązywania więzi uczuciowych oraz związków interpersonalnych,
- 6) uczenia poszanowania tradycji, ciągłości kulturowej,
- 7) uczenia planowania i organizowania codziennych zajęć stosownie do wieku dziecka,
- 8) uczenia organizowania czasu wolnego, w tym uczestniczenia w zajęciach kulturalnych rekreacyjnych i sportowych,
- 9) kształtowania u dzieci nawyków i uczenia zachowań prozdrowotnych,
- 10) przygotowania dzieci do podejmowania odpowiedzialności za własne postępowanie oraz uczenia samodzielności w życiu,
- 11) wyrównywania deficytów rozwojowych dzieci,
- 12) uzgadniania istotnych decyzji dotyczących dziecka z jego rodzicami lub opiekunami.

§ 15. 1. Placówka sprawująca opiekę w formie całodobowej realizuje swoje działania przez:

- 1) umożliwienie dzieciom regularnych, osobistych i bezpośrednich kontaktów z rodzicami oraz innymi osobami bliskimi, z wyjątkiem przypadków, w których sąd zakazał lub ograniczył ich prawo do osobistych kontaktów z dzieckiem,
- 2) współpracę w szczególności z:
 - a) powiatowymi centrami pomocy rodzinie i ośrodkami pomocy społecznej, właściwymi ze względu na miejsce zamieszkania lub pobytu rodziców dzieci,
 - b) ośrodkami adopcyjno-opiekuńczymi w zakresie poszukiwania rodzin pro adopcyjnych dla dzieci z uregulowaną sytuacją prawną,
 - c) szkołami, do których uczęszczały dzieci przed umieszczeniem ich w Placówce,
 - d) sądami rodzinnymi,
 - e) kuratorami sądowymi,
 - f) organizacjami zajmującymi się statutowo pomocą rodzinom, działającym w środowisku rodziców dzieci,

g) właściwymi ze względu na miejsce zamieszkania oraz deklarowaną przynależność wyznaniową rodziców i siedzibę placówki parafiami Kościoła Katolickiego i jednostkami organizacyjnymi innych kościołów i związków wyznaniowych.

§ 16. 1. Wobec bezskuteczności działań na rzecz powrotu dziecka do rodziny Placówka podejmuje starania o umieszczenie go w rodzinnej formie opieki zastępczej lub w rodzinie adopcyjnej.

2. Placówka w celu umieszczenia dziecka w rodzinnej opiece zastępczej współpracuje w szczególności z:

- 1) Powiatowym Centrum Pomocy Rodzinie,
- 2) ośrodkiem adopcyjno-opiekuńczym,
- 3) właściwym Sądem Rodzinnym.

§ 17. 1. Dzieciom przebywającym w Placówce przysługuje:

- 1) wyżywienie dostosowane do ich potrzeb rozwojowych;
- 2) wyposażenie w:
 - a) odzież, obuwie, bieliznę i inne przedmioty osobistego użytku, stosownie do wieku i indywidualnych potrzeb,
 - b) zabawki odpowiednie do wieku rozwojowego,
 - c) środki higieny osobistej;
- 3) zaopatrzenie w:
 - a) leki,
 - b) podręczniki i przybory szkolne;
- 4) kwotę pieniężną do własnego dysponowania przez dzieci od 5 r.ż., której wysokość, nie niższą niż 1% i nie wyższą niż 8% kwoty określonej w art. 80 ust. 1 ustawy o wspieraniu rodziny i systemie pieczy zastępczej ustala dyrektor .

2. Podstawowe produkty żywnościowe oraz napoje powinny być dostępne w Placówce przez całą dobę.

3. Placówka zapewnia dzieciom:

- 1) dostęp do nauki, która w zależności od typu placówki odbywa się:
 - a) w szkołach poza placówką,
 - b) na terenie placówki,
 - c) w systemie nauczania indywidualnego;
- 2) pomoc w nauce, w szczególności przy odrabianiu zadań domowych, oraz w miarę potrzeby przez udział w zajęciach wyrównawczych;
- 3) w miarę możliwości uczestnictwo w zajęciach pozalekcyjnych i rekreacyjno- sportowych;
- 4) opłatę za pobyt w bursie lub internacie, jeżeli dziecko uczy się poza miejscowością, w której znajduje się placówka;
- 5) pokrycie kosztów przejazdu do i z miejsca uzasadnionego pobytu poza placówką.

4. Placówka, organizując działalność kulturalną i rekreacyjną, uwzględnia święta i inne dni wynikające z tradycji i obyczajów.

§ 18. 1. Placówka zapewnia dzieciom ochronę zdrowia, a w tym:

- 1) ponosi koszty ubezpieczenia zdrowotnego dzieci;
- 2) opiekę lekarską, w razie potrzeby opiekę lekarzy specjalistów;
- 3) opiekę pielęgniarską.

§ 19. 1. Placówka zapewnia wychowankom:

- 1) zamieszkanie w pokojach 2-5 osobowych, właściwie oświetlonych i wyposażonych w łóżka lub tapczany, szafki i lampki nocne, szafy lub miejsca w szafie na rzeczy osobiste i zabawki;
- 2) łazienki z miejscem do prania i suszenia rzeczy osobistych;
- 3) sanitariaty umożliwiające korzystanie z nich w sposób zapewniający intymność i zgodność z zasadami higieny;
- 4) pomieszczenie do wypoczynku;
- 5) aneksy kuchenne wraz z jadalnią przeznaczone do zajęć kulinarnych i samodzielnego przygotowywania posiłków;

§ 20. Wychowankowie są współgospodarzami Placówki i powinni być wdrażani do pracy na jego rzecz, stosownie do wieku i możliwości.

§ 21. 1. Wychowankowie mogą opuszczać teren Placówki tylko po uzyskaniu zgody wychowawcy.

2. Powrót wychowanka musi nastąpić w ustalonym terminie.

3. Wychowankowie mogą wyjeżdżać w dni wolne od nauki szkolnej do rodziców, opiekunów prawnych, rodziny, znajomych za zgodą sądu rodzinnego, chyba że sąd rodzinny sceduje kompetencje na dyrektora ZPOW-PC

4. Wychowankowie pełnoletni mogą wyjeżdżać w dni wolne od nauki po ustaleniu tego z wychowawcą i wypisaniu oświadczenia, gdzie będą w tym czasie przebywać

§ 22. Wychowankowie mogą być członkami organizacji dziecięcych i młodzieżowych uprawnionych do działalności na terenie szkół i placówek oświatowo-wychowawczych. Wychowankowie mogą tworzyć samorząd.

§ 23. 1. Wychowanek Placówki po przyjęciu zapoznaje się ze swoimi wychowawcami i współwychowankami, poznaje prawa i obowiązki, rozkład dnia, pomieszczenia placówki.

2. Prawa wychowanka:

- 1) prawo do wszechstronnego rozwoju,
- 2) prawo do poszanowania godności,
- 3) prawo do kształcenia wg zainteresowań i możliwości, pomocy dydaktycznych, pomocy w wyrównywaniu braków szkolnych,
- 4) prawo do ochrony zdrowia, dostępu do specjalistów wg potrzeb dziecka (pedagog, psycholog, terapeuta, pracownik socjalny),
- 5) prawo do ochrony przed przemocą fizyczną i psychiczną,
- 6) prawo do ochrony przed dostępem do używek,
- 7) prawo do całodziennego wyżywienia, wyposażenia w odzież, obuwie, podręczniki, artykuły higieniczne,
- 8) prawo do dysponowania kieszonkowym,
- 9) prawo do kontaktów koleżeńskich poza placówką za wiedzą i zgodą wychowawcy,
- 10) prawo do swobody wyrażania myśli, przekonań światopoglądowych i religijnych, jeśli nie naruszają tym dobra innych osób,
- 11) prawo do wiedzy na temat swojej sytuacji formalno-prawnej, zdrowotnej, rodzinnej, uzgadniania ważnych decyzji z rodzicami, opiekunami prawnymi, pracownikami placówki
- 12) prawo do korzystania z czasu wolnego zgodnie z własnymi zainteresowaniami za zgodą i wiedzą wychowawcy,
- 13) prawo do kontaktów z rodziną i innymi osobami bliskimi dla wychowanka,
- 14) prawo do ciszy i spokoju w czasie wyznaczonym harmonogramem życia w placówce,
- 15) prawo do zgłaszania swojego stanowiska w kwestiach związanych z pobytem w placówce zarówno do wychowawcy jak i innych pracowników placówki (pedagog, psycholog, dyrektor, pracownik socjalny,

pielęgniarka),

16) prawo do korzystania z różnych atrakcyjnych form wyjazdowych, imprezowych organizowanych przez placówkę.

3. Obowiązki wychowanka:

- 1) obowiązek aktywnego uczestniczenia w życiu placówki, procesie kształcenia i wychowania,
- 2) obowiązek poszanowania godności osobistej wszystkich wychowanków i pracowników oraz wszystkich osób z jego otoczenia,
- 3) obowiązek dbałości o swoje życie, zdrowie, higienę, przestrzeganie zasad bhp,
- 4) obowiązek poszanowania wspólnego mienia placówki oraz wyposażenia przeznaczonego do osobistego użytku(odzież, środki higieniczne, wyposażenie szkolne),
- 5) obowiązek stosowania się do norm społecznych i prawnych oraz zasad określonych w regulaminie placówki (w tym powstrzymania się od nałogów i używek, oddawania telefonu komórkowego na noc),
- 6) obowiązek realizacji obowiązku szkolnego, systematycznego chodzenia do szkoły, powrotów po lekcjach do placówki, ustalania z wychowawcą późniejszych powrotów w uzasadnionych sytuacjach,
- 7) obowiązek ponoszenia odpowiedzialności za własne postępowanie(naturalne konsekwencje) i ponoszenia kosztów naprawy szkód materialnych,
- 8) obowiązek poszanowania nietykalności innych osób,
- 9) obowiązek wypełniania przydzielonych obowiązków porządkowych wg harmonogramu ustalonego w danej grupie na dany miesiąc,
- 10) zachowania ciszy i spokoju na terenie placówki ze szczególnym uwzględnieniem ciszy nocnej,
- 11) obowiązek troski i dbałości o atmosferę w placówce, okazywanie wzajemnej życzliwości i szacunku dla każdego, szczególnie do wychowanków słabszych i młodszych.

§ 24. 1. System wychowawczy placówki wspomagany jest przez system nagród i kar (naturalnych konsekwencji).

2. Wychowankowie mogą być nagradzani za:

- 1) rzetelną naukę, pracę, rozwój osobisty,
- 2) wzorową postawę,
- 3) wybitne osiągnięcia,
- 4) rzetelne wypełnianie obowiązków,
- 5) przestrzeganie praw innych ludzi.

3. Za szczególne osiągnięcia wychowanek może uzyskać następujące nagrody:

- 1) pochwała ustna lub pisemna udzielona przez wychowawcę lub dyrektora z wpisem do karty dziecka
- 2) uzyskanie dodatkowego przywileju (wyjście do miasta, oglądanie tv, korzystanie z komputera, internetu)
- 3) przydzielenie funkcji w życiu grupy, przy realizacji projektu grupowego czy wspólnego zadania
- 4) udział w atrakcyjnym wyjeździe wakacyjnym, weekendowym, wycieczkowym
- 5) otrzymanie środków na udział w wycieczce szkolnej
- 6) otrzymanie nagrody rzeczowej: sprzęt elektroniczny, kosmetyki, atrakcyjna odzież sportowa, biżuteria)

4. Wychowankowie ponoszą naturalne konsekwencje w przypadku zachowań niezgodnych z normami i zasadami społecznymi, w szczególności w przypadku:

- 1) nie wypełniania swoich obowiązków,
- 2) nie przestrzegania zasad życia w placówce,
- 3) nie przestrzegania praw innych wychowanków oraz dorosłych.

5. Naturalne konsekwencje niewłaściwych zachowań to w szczególności:

- 1) upomnienie ustne udzielone przez wychowawcę lub dyrektora,
- 2) ograniczenie lub przy powtarzających się sytuacji odebranie przywileju wyjścia poza placówkę w czasie wolnym,
- 3) ograniczenie udziału w atrakcyjnych wyjazdach organizowanych przez placówkę,
 - 4) odebranie przydzielonej funkcji w grupie lub przy realizacji projektu czy działania,
- 5) zmniejszenie kwoty do własnej dyspozycji z kieszonkowego(w przypadku szkód materialnych),
- 6) ograniczenie możliwości korzystania z telefonu(nie dotyczy funkcji kontaktu z rodziną),
- 7) w przypadku wychowanka, który w rażąco, długotrwały sposób narusza zasady , normy i obowiązki a mimo podjętych prób ze strony pracowników dotyczących poprawy funkcjonowania, zachowanie nie ulega poprawie, wnioskujemy na posiedzeniu Stałego zespołu ds. okresowej oceny sytuacji dziecka o umieszczeniu w placówce MOS lub MOW czy innej wskazanej przez Sąd Rodzinny lub OZSS.
6. Wychowanek otrzymuje nagrodę lub karę bezpośrednio po określonym zachowaniu.
7. Nagrody i kary wpisywane są w karty dziecka.
8. Wychowanek ma prawo odwołania się od otrzymanej kary do dyrektora placówki, czas rozpatrzenia odwołania nie może być dłuższy niż 7 dni
9. Nie wolno pracownikom stosować kar wykraczających poza granice prawa.
10. Istotne kwestie dotyczące kary czy nagrody ustalane są z rodzicami lub opiekunem prawnym.

Rozdział 4. ZADANIA PRACOWNIKÓW PLACÓWKI

§ 25. 1. Do zadań wychowawcy w szczególności należy :

- 1) organizowanie pracy wychowawczej w grupie;
- 2) opracowywanie planu pomocy dziecku w porozumieniu z pedagogiem, psychologiem, pracownikiem socjalnym, asystentem rodziny, jeśli takowy jest przyznany oraz innymi specjalistami;
- 3) realizacja zadań wynikających z planu pomocy dziecku;
- 4) praca indywidualna z dzieckiem;
- 5) współdziałanie z rodzicami, opiekunami prawnymi i rodzinami zaprzyjaźnionymi;
- 6) prowadzenie kart pobytu dziecka i innej dokumentacji zleconej przez Dyrektora zgodnie z obowiązującymi przepisami;
- 7) praca z rodziną naturalną w kierunku powrotu dziecka do rodziny;
- 8) współdziałanie z Zespołem i innymi specjalistami;
- 9) realizacja innych zadań powierzonych przez Dyrektora lub Zespół;
- 10) odpowiedzialność za stan i poziom pracy wychowawczej grupy;
- 11) w razie samowolnego opuszczenia Domu przez wychowanka, wychowawca powiadamia o tym natychmiast dyrektora ZPOW-PC a ten w ciągu 24 godzin rodziców, opiekunów prawnych dziecka, policję, sąd rodzinny nadzorujący wykonanie orzeczenia, centrum pomocy rodzinie;
- 12) wdrażanie wychowanków do przestrzegania higieny osobistej oraz porządku czystości otoczenia, prac samoobsługowych i porządkowych;
- 13) współdziałanie z lekarzem i pielęgniarką w zakresie utrzymania dobrego stanu zdrowia wychowanka oraz opieki w czasie choroby;
- 14) współpraca ze szkołami, do których uczęszczają wychowankowie oraz udzielanie i organizowanie pomocy w nauce;
- 15) zaopatrywanie wychowanków w odpowiednią odzież i inne przedmioty osobistego użytku;

- 16) przygotowywanie wychowanków do samodzielnego życia od momentu umieszczenia w Placówce poprzez: wspólne sprzątanie, pranie, prasowanie, przygotowywanie posiłków,
- 17) sporządzanie listy kieszonkowego;
- 18) opracowywanie planu pracy grupy wychowawczej
- 19) przygotowywanie różnych uroczystości z dziećmi;
- 20) wyjazdy z wychowankami na wypoczynek letni;
- 21) odwożenie do innych placówek(MOS, MOW.)
- 22) uczestnictwo w pracach Zespołu ds. okresowej oceny sytuacji dziecka.

2. Do zadań starszego wychowawcy - koordynatora w szczególności należy :

- 1) zadania wynikające z pełnienia funkcji starszego wychowawcy;
- 2) nadzór nad funkcjonowaniem Placówki, a w tym między innymi:
 - a) nadzór nad właściwą formą i realizacją Planu Pomocy Dziecku;
 - b) nadzór nad terminowością dostarczania Planu Pomocy Dziecku, pisemnego sprawozdania z realizacji Planu Pomocy Dziecku, opinii do sądów i innych instytucji współpracujących z Placówką;
 - c) dokonywanie kontroli pomieszczeń na terenie Placówki i informowanie Dyrektora o potrzebach wynikających z funkcjonowania jednostki;
 - d) koordynowanie pracy pracowników Placówki, tak – aby wszystkie przyjęte założenia w planie pracy były właściwie realizowane;
 - e) koordynowanie spotkań, uroczystości;
 - f) pobieranie i rozliczanie zaliczki na poczet funkcjonowania Placówki;
 - g) dokonywanie zakupów na rzecz domu;
 - h) przestrzeganie wizyt lekarskich wychowanków;
 - i) wizyty z wychowankami u lekarzy rodzinnych i specjalistów, jeżeli zachodzi taka konieczność
 - j) prowadzenie dokumentacji sprawozdawczej dla dyrektora ZPOW-PC;
 - k) współpraca ze szkołami;
 - l) reprezentowanie Placówki na zewnątrz.

§ 26. Wszyscy pracownicy Placówki zatrudnieni są w ramach Kodeksu Pracy. Dyrektor ustala harmonogram czasu pracy zgodnie z obowiązującymi przepisami, a jednocześnie tak, aby placówka, którą kieruje prawidłowo funkcjonowała.

§ 27. 1. W procesie wychowania i opieki uczestniczą wszyscy pracownicy Placówki.

2. Pracownicy Placówki powinni wykazywać należytą postawę społeczno-moralną i dawać dobry przykład dzieciom.

3. Działalność Placówki może być uzupełniona pracą wolontariuszy. Cel tej działalności i wymagania dotyczące wolontariuszy regulują odrębne przepisy.

Rozdział 5. DOKUMENTACJA

§ 28. 1. W Placówce dla każdego dziecka prowadzi się:

- 1) plan pomocy dziecku;
- 2) kartę pobytu dziecka, która zawiera w szczególności:
 - a) opis relacji dziecka z rodzicami;

- b) opis funkcjonowania społecznego dziecka w placówce i poza nią, z uwzględnieniem samowolnego opuszczania placówki;
 - e) informacje o przebiegu kontaktów placówki ze szkołą, do której uczęszcza dziecko, oraz jego nauki szkolnej;
 - d) opis rozwoju dziecka ze szczególnym uwzględnieniem stanu emocjonalnego i samodzielności dziecka;
 - e) informacje o stanie zdrowia dziecka, w tym stanie zdrowia psychicznego;
 - f) informacje o lekach podawanych dziecku;
 - g) informacje o pobytach dziecka w szpitalu, w tym szpitalu psychiatrycznym;
 - h) informacje o szczególnych potrzebach dziecka i znaczących dla dziecka wydarzeniach;
 - i) opis współpracy placówki z instytucjami i organizacjami działającymi na rzecz dziecka i rodziny w tym z asystentem rodziny;
- 3) kartę udziału w zajęciach prowadzonych przez psychologa, pedagoga lub osobę prowadzącą terapię, z opisem ich przebiegu, o ile dziecko tego wymaga;

4) arkusze badań i obserwacji psychologicznych oraz pedagogicznych.

2. Placówka przy pomocy ZPOW-PC prowadzi ponadto dokumentację dotyczącą pobytu wychowanków obejmującą:

- 1) akta osobowe wychowanków;
- 2) księgę ewidencji wychowanków;
- 3) karty wyposażenia wychowanków;
- 4) dzienniki zajęć grup;
- 5) zeszyt dyżurów nocnych

3. Kartę wyposażenia wychowanka prowadzi wychowawca grupy sprawujący opiekę nad danym wychowankiem.

4. Placówka prowadzi dokumentację wychowanka, która obejmuje:

- 1) skierowanie;
- 2) odpis aktu urodzenia;
- 3) orzeczenie sądu;
- 4) odpisy aktów zgonu, jeżeli rodzice nie żyją;
- 5) dokumenty meldunkowe;
- 6) korespondencję w sprawach wychowanka;
- 7) dokumenty szkolne;
- 8) orzeczenie lub opinię kwalifikacyjną;
- 9) wnioski i wskazania dotyczące opieki;
- 10) aktualny wywiad środowiskowy;
- 11) indywidualny plan pracy z dzieckiem;
- 12) kartę pobytu dziecka;
- 13) osobistą dokumentację zdrowotną.

§ 29. Akta spraw zakończonych gromadzone są w Archiwum Zakładowym ZPOW-PC, działającym zgodnie z instrukcją archiwalną.

Rozdział 6.
POSTANOWIENIA KOŃCOWE

- § 30. 1. Zasady prowadzenia przez Placówkę gospodarki finansowej i materiałowej określają odrębne przepisy
2. Do spraw nieuregulowanych niniejszym Regulaminem zastosowanie mają obowiązujące przepisy.
3. Zmiany do niniejszego Regulaminu będą wprowadzane w drodze uchwał Zarządu Powiatu Człuchowskiego

Przewodniczący Zarządu
mgr inż. Aleksander Gappa



**REGULAMIN
PLACÓWKI OPIEKUŃCZO- WYCHOWAWCZEJ NR 3
W CZŁUCHOWIE**

Rozdział 1. **POSTANOWIENIA OGÓLNE**

§ 1.1. Regulamin organizacyjny określa typ oraz szczegółową organizację, zakres działania i zasady funkcjonowania Placówki Opiekuńczo-Wychowawczej Nr 3 (PO-W Nr 3)

2. Placówka Opiekuńczo-Wychowawcza Nr 3 zwana dalej Placówką jest jednostką organizacyjną Zespołu Placówek Opiekuńczo-Wychowawczych Powiatu Człuchowskiego
3. Siedziba placówki : Człuchów, os. W. Witosa 1B
4. Typ placówki : socjalizacyjna
5. Liczba miejsc : 14

Rozdział 2. **ORGANIZACJA I ZASADY FUNKCJONOWANIA PLACÓWKI**

§ 1.1. PO-W Nr 3 jest całodobową placówką opiekuńczo – wychowawczą typu socjalizacyjnego przeznaczoną dla dzieci pozbawionych częściowo lub całkowicie opieki rodzicielskiej przeznaczoną dla dzieci powyżej 10 r.ż. do pełnoletności.

2. Wychowanek po uzyskaniu pełnoletności za zgodą Dyrektora może przebywać w placówce na dotychczasowych zasadach do 25 roku życia pod warunkiem przestrzegania regulaminu i kontynuacji nauki szkolnej. Wychowankowie mają prawo uczyć się w systemie dziennym, zaocznym, wieczorowym jednocześnie podejmować pracę zawodową. Wynagrodzenie za pracę w całości jest własnością Wychowanka.

3. Wychowanek pełnoletni podpisuje kontrakt z Dyrektorem placówki, który formalnie określa pobyt wychowanka w placówce po 18 r. ż

§ 2. Do głównych zadań Placówki Opiekuńczo-Wychowawczej Nr 3 typu socjalizacyjnego należy :

- 1) sporządzanie diagnozy dziecka uwzględniającej mocne strony dziecka, jego potrzeby w zakresie opiekuńczym, rozwojowym, emocjonalnym oraz społecznym, przyczyny kryzysu, relacje dziecka z otoczeniem, rozwój dziecka;
- 2) sporządzenie planu pomocy dziecku stosownie do okoliczności, rozwoju psychicznego i fizycznego, stanu zdrowia i stopnia dojrzałości dziecka, uwzględniając zdanie dziecka;
- 3) zaspokajanie indywidualnych potrzeb edukacyjnych dziecka, umożliwienie mu wyrównywania opóźnień szkolnych i kontynuowania nauki na odpowiednim poziomie;
- 4) zapewnienie dziecku całodobowej opieki i wychowania oraz zaspokojenie potrzeb psychicznych i fizycznych oraz społecznych;
- 5) podejmowanie działań w celu powrotu dziecka do rodziny lub umieszczenia go w rodzinie przysposabiającej, zastępczej czy też w odpowiedniej placówce;
- 6) zapewnienie odpowiednich warunków życia zgodnie z obowiązującymi standardami;
- 7) zaspokajanie podstawowych potrzeb bezpieczeństwa, akceptacji;
- 8) prowadzenie zajęć socjalizujących, korekcyjnych, kompensacyjnych resocjalizujących, terapeutycznych rekompensujących brak wychowania w środowisku rodzinnym i przygotowujących do życia społecznego;
- 9) zapewnienie dzieciom kształcenia, wyrównanie opóźnień rozwojowych i szkolnych;
- 10) umożliwienie praktyk religijnych zgodnie z zadeklarowaną przez rodziców lub opiekunów prawnych przynależnością wyznaniową.

§ 3. Placówka współpracuje z rodziną biologiczną dziecka, zapewnia jej i dziecku pomoc, inicjuje działania niezbędne do unormowania sytuacji rodziny i reintegracji rodziny.

§ 4. PO-W Nr 3 zapewnia dzieciom całodobową opiekę i wychowanie odpowiednią do ich potrzeb, warunków rozwojowych zaspokaja ich niezbędne potrzeby bytowe, rozwojowe, emocjonalne, społeczne, religijne, a także zapewnia korzystanie z przysługujących na podstawie odrębnych przepisów świadczeń zdrowotnych i kształcenia, przygotowuje do samodzielnego życia.

§ 5. PO-W Nr 3 zaspakajając potrzeby wychowanków, kieruje się w szczególności:

- 1) dobrem dziecka;
- 2) poszanowaniem praw dziecka;
- 3) potrzebą wyrównywania deficytów rozwojowych;
- 4) koniecznością wspierania rozwoju dziecka poprzez umożliwienie kształcenia, rozwój zainteresowań i indywidualizowanie oddziaływań wychowawczych;
- 5) potrzebą działań przygotowujących do samodzielnego życia;
- 6) poszanowaniem praw rodziców wynikających z przepisów prawa rodzinnego, w szczególności prawa do kontaktowania się z dzieckiem;
- 7) potrzebą odpowiednich działań w celu utrzymywania więzi dziecka z rodziną i umożliwienia jego powrotu do rodziny.

§ 6. PO-W Nr 3 realizuje swoje cele współpracując z rodziną wychowanka, asystentem rodziny, organizatorami rodzinnej pieczy zastępczej, ośrodkami pomocy społecznej właściwymi ze względu na miejsce zamieszkania lub pobyt rodziców dzieci, sądami rodzinnymi, ośrodkami adopcyjnymi i innymi jednostkami pomocy społecznej oraz instytucjami działającymi na rzecz dziecka i rodziny.

§ 7. PO-W Nr 3 utrzymuje kontakt z rodzicami lub innymi członkami rodziny wychowanków w celu stworzenia warunków ich powrotu do rodziny lub znalezienia rodziny przysposabiającej albo umieszczenia w rodzinnej pieczy zastępczej zgodnie z wytycznymi Ustawy o wspieraniu rodziny i systemie pieczy zastępczej.

§ 8. W organizacji prawidłowego procesu opiekuńczo-wychowawczego biorą udział wychowawcy, oraz specjaliści z ZPOW-PC a także pozostali pracownicy Zespołu Placówek .

§ 9. 1. Podstawowymi formami działalności opiekuńczo-wychowawczej w Placówce są:

- 1) zajęcia tematyczne i dydaktyczne prowadzone w poszczególnych grupach;
- 2) zajęcia korekcyjno-kompensacyjne, logopedyczne organizowane dla wychowanków mających trudności w nauce, wspomagające ich rozwój;
- 3) zajęcia higieniczno-porządkowe;
- 4) zajęcia socjalizacyjne, terapeutyczne, rekompensujące braki w procesie wychowania w środowisku rodzinnym i przygotowujące do życia w społeczeństwie;
- 5) zajęcia kulinarne celem wdrożenia wychowanków do samodzielnego życia;
- 6) wdrażanie wychowanków do samodzielności podczas samodzielne załatwianie spraw urzędowych, szkolnych.

2. PO-W Nr 1 zapewnia swoim wychowankom pomoc w nauce, w odrabianiu zadań domowych oraz w miarę potrzeb udział w zajęciach wyrównawczych.

§ 10. 1. Wychowankowie przyjmowani są do PO-W Nr 3 na podstawie skierowania Starosty Człuchowskiego, które wydaje w jego imieniu PCPR w Człuchowie, wskazując konkretną placówkę do której kieruje dziecko.

2. W ramach nagłych przypadków małoletni przyjmowani są do Placówki bez skierowania.

3. W przypadku przyjęcia dziecka bez skierowania Dyrektor powiadamia o tym fakcie niezwłocznie, nie później niż w ciągu 24 godzin, sąd oraz właściwe PCPR.

4. W przypadku braku miejsc w PO-W Nr 3 Dyrektor może odmówić przyjęcia dziecka, o którym mowa w ust 2.

5. W PO-W Nr 1 mogą przebywać dzieci niepełnosprawne, jeżeli nie ma uzasadnionych przeciwwskazań.

6. Umieszczenie dziecka poniżej 10 roku życia w placówce jest możliwe w wyjątkowych przypadkach, szczególnie gdy przemawia za tym stan jego zdrowia lub dotyczy to rodzeństwa.

7. Rodzeństwo kierowane do PO-W Nr 3 nie powinno być rozdzielane, chyba że istnieją uzasadnione przeciwwskazania do umieszczenia rodzeństwa w tym samym miejscu.

8. Cięża małoletniej nie stanowi powodu odmowy przyjęcia do PO-W Nr 3.

9. Stosownie do sytuacji prawnej małoletniej wychowanki w ciąży Dyrektor powiadamia o stanie ciąży małoletniej wychowanki jej rodziców, opiekuna prawnego oraz sąd rodzinny.

10. PO-W Nr 3 ma obowiązek zapewnić małoletniej matce i jej dziecku właściwą opiekę, stosownie do potrzeb małoletnich.

11. Przyjmowanie dzieci do PO-W Nr 3 odbywa się przez całą dobę.

§ 11. Przewiezienie wychowanka z PO-W Nr 3 do innych placówek należy do obowiązków Placówki.

§ 12. 1. Pobyt dziecka w PO-W Nr 3 ustaje w razie :

- 1) powrotu dziecka do rodziny;
- 2) zakwalifikowania dziecka do innej formy opieki;
- 3) usamodzielnienia się dziecka;

2. W razie samowolnego opuszczenia Placówki przez wychowanka lub nie zgłoszenia się w wyznaczonym terminie po usprawiedliwionej nieobecności Dyrektor:

- 1) przeprowadza postępowanie wyjaśniające;
- 2) powiadamia o tym w ciągu 24 godzin rodziców, opiekuna prawnego, policję;
- 3) powiadamia właściwy sąd rodzinny i właściwe powiatowe centrum pomocy rodzinie, asystenta rodziny prowadzącego pracę z rodziną dziecka.

3. Osobę, która ukończyła 18 rok życia, w razie samowolnego opuszczenia PO-W Nr 3 lub rażącego naruszenia zasad współżycia w PO-W Nr 3, Dyrektor może wykreślić z ewidencji oraz odmówić ponownego przyjęcia.

§ 13. 1. W Placówce działa Stały Zespół do Spraw Okresowej Oceny Sytuacji Dziecka.

2. Do zadań zespołu należy w szczególności:

- 1) ustalenie aktualnej sytuacji rodzinnej dziecka,
- 2) analiza stosowanych metod pracy z dzieckiem i rodziną,,
- 3) modyfikowanie planu pomocy dziecku,
- 4) monitorowanie procedur adopcyjnych dzieci z uregulowaną sytuacją prawną umożliwiającą przysposobienie,
- 5) ocena stanu zdrowia dziecka i jego aktualnych potrzeb,
- 6) ocena zasadności pobytu dziecka w placówce,
- 7) oceny możliwości powrotu dziecka do rodziny lub umieszczenia go w rodzinnej pieczy zastępczej.

3. W skład Zespołu ds. Okresowej Oceny Sytuacji Dziecka wchodzi:

- 1) dyrektor lub
- 2) pedagog,
- 3) psycholog,
- 4) wychowawca-koordynator,
- 5) wychowawca bezpośrednio kierujący procesem wychowawczym,
- 6) przedstawiciel organizatora rodzinnej pieczy zastępczej,
- 7) pracownik socjalny,
- 8) inne osoby, w szczególności asystent rodziny, przedstawiciel ośrodka, adopcyjnego, lekarz, pielęgniarka w miarę indywidualnych potrzeb dziecka,
- 9) rodzice, którzy nie są pozbawieni władzy rodzicielskiej.

4. W celu uzyskania wiedzy o sytuacji socjalnej i prawnej dziecka można zaprosić do udziału w zespole:

- 1) przedstawiciela sądu właściwego ze względu na miejsce położenia placówki,
- 2) przedstawiciela właściwego PCPR, OPS, Policji, instytucji oświatowych i in. organizacji społecznych statutowo zajmujących się problematyką, rodziny i dziecka,
- 3) osoby bliskie dziecku

5. Po przeprowadzeniu oceny sytuacji dziecka poprzez analizę sytuacji rodzinnej i psychospołecznej, zespół o którym mowa w ust.1, formułuje na piśmie wniosek dotyczący zasadności dalszego pobytu dziecka w placówce

6. Zespół, o którym mowa w ust.1 dokonuje oceny sytuacji dziecka w miarę potrzeb, nie rzadziej niż co pół roku.

Rozdział 3. **STANDARD WYCHOWANIA I OPIEKI**

§ 14. Placówka zobowiązana jest do:

- 1) tworzenia dzieciom warunków fizycznego i psychicznego i poznawczego rozwoju,
- 2) poszanowania podmiotowości dziecka, wysłuchania jego zdania i w miarę możliwości uwzględnienie jego wniosków w sprawach dotyczących go oraz informowania dziecka o podejmowanych wobec niego działaniach,
- 3) zapewnienia dzieciom poczucia bezpieczeństwa,
- 4) dbałości o poszanowanie i podtrzymanie związków emocjonalnych dziecka z rodzicami, rodzeństwem i z innymi osobami,
- 5) uczenia nawiązywania więzi uczuciowych oraz związków interpersonalnych,
- 6) uczenia poszanowania tradycji, ciągłości kulturowej,
- 7) uczenia planowania i organizowania codziennych zajęć stosownie do wieku dziecka,
- 8) uczenia organizowania czasu wolnego, w tym uczestniczenia w zajęciach kulturalnych rekreacyjnych i sportowych,
- 9) kształtowania u dzieci nawyków i uczenia zachowań prozdrowotnych,
- 10) przygotowania dzieci do podejmowania odpowiedzialności za własne postępowanie oraz uczenia samodzielności w życiu,
- 11) wyrównywania deficytów rozwojowych dzieci,
- 12) uzgadniania istotnych decyzji dotyczących dziecka z jego rodzicami lub opiekunami.

§ 15. 1. Placówka sprawująca opiekę w formie całodobowej realizuje swoje działania przez:

- 1) umożliwienie dzieciom regularnych, osobistych i bezpośrednich kontaktów z rodzicami oraz innymi osobami bliskimi, z wyjątkiem przypadków, w których sąd zakazał lub ograniczył ich prawo do osobistych kontaktów z dzieckiem,
- 2) współpracę w szczególności z:
 - a) powiatowymi centrami pomocy rodzinie i ośrodkami pomocy społecznej, właściwymi ze względu na miejsce zamieszkania lub pobytu rodziców dzieci,
 - b) ośrodkami adopcyjno-opiekuńczymi w zakresie poszukiwania rodzin pro adopcyjnych dla dzieci z uregulowaną sytuacją prawną,
 - c) szkołami, do których uczęszczały dzieci przed umieszczeniem ich w Placówce,
 - d) sądami rodzinnymi,
 - e) kuratorami sądowymi,
 - f) organizacjami zajmującymi się statutowo pomocą rodzinom, działającym w środowisku rodziców dzieci,

g) właściwymi ze względu na miejsce zamieszkania oraz deklarowaną przynależność wyznaniową rodziców i siedzibę placówki parafiami Kościoła Katolickiego i jednostkami organizacyjnymi innych kościołów i związków wyznaniowych.

§ 16. 1. Wobec bezskuteczności działań na rzecz powrotu dziecka do rodziny Placówka podejmuje starania o umieszczenie go w rodzinnej formie opieki zastępczej lub w rodzinie adopcyjnej.

2. Placówka w celu umieszczenia dziecka w rodzinnej opiece zastępczej współpracuje w szczególności z:

- 1) Powiatowym Centrum Pomocy Rodzinie,
- 2) ośrodkiem adopcyjno-opiekuńczym,
- 3) właściwym Sądem Rodzinnym.

§ 17. 1. Dzieciom przebywającym w Placówce przysługuje:

- 1) wyżywienie dostosowane do ich potrzeb rozwojowych;
- 2) wyposażenie w:
 - a) odzież, obuwie, bieliznę i inne przedmioty osobistego użytku, stosownie do wieku i indywidualnych potrzeb,
 - b) zabawki odpowiednie do wieku rozwojowego,
 - c) środki higieny osobistej;
- 3) zaopatrzenie w:
 - a) leki,
 - b) podręczniki i przybory szkolne;
- 4) kwotę pieniężną do własnego dysponowania przez dzieci od 5 r.ż., której wysokość, nie niższą niż 1% i nie wyższą niż 8% kwoty określonej w art. 80 ust. 1 ustawy o wspieraniu rodziny i systemie pieczy zastępczej ustala dyrektor .

2. Podstawowe produkty żywnościowe oraz napoje powinny być dostępne w Placówce przez całą dobę.

3. Placówka zapewnia dzieciom:

- 1) dostęp do nauki, która w zależności od typu placówki odbywa się:
 - a) w szkołach poza placówką,
 - b) na terenie placówki,
 - c) w systemie nauczania indywidualnego;
- 2) pomoc w nauce, w szczególności przy odrabianiu zadań domowych, oraz w miarę potrzeby przez udział w zajęciach wyrównawczych;
- 3) w miarę możliwości uczestnictwo w zajęciach pozalekcyjnych i rekreacyjno- sportowych;
- 4) opłatę za pobyt w bursie lub internacie, jeżeli dziecko uczy się poza miejscowością, w której znajduje się placówka;
- 5) pokrycie kosztów przejazdu do i z miejsca uzasadnionego pobytu poza placówką.

4. Placówka, organizując działalność kulturalną i rekreacyjną, uwzględnia święta i inne dni wynikające z tradycji i obyczajów.

§ 18. 1. Placówka zapewnia dzieciom ochronę zdrowia, a w tym:

- 1) ponosi koszty ubezpieczenia zdrowotnego dzieci;
- 2) opiekę lekarską, w razie potrzeby opiekę lekarzy specjalistów;
- 3) opiekę pielęgniarską.

§ 19. 1. Placówka zapewnia wychowankom:

- 1) zamieszkanie w pokojach 2-5 osobowych, właściwie oświetlonych i wyposażonych w łóżka lub tapczany, szafki i lampki nocne, szafy lub miejsca w szafie na rzeczy osobiste i zabawki;
- 2) łazienki z miejscem do prania i suszenia rzeczy osobistych;
- 3) sanitariaty umożliwiające korzystanie z nich w sposób zapewniający intymność i zgodność z zasadami higieny;
- 4) pomieszczenie do wypoczynku;
- 5) aneksy kuchenne wraz z jadalnią przeznaczone do zajęć kulinarnych i samodzielnego przygotowywania posiłków;

§ 20. Wychowankowie są współgospodarzami Placówki i powinni być wdrażani do pracy na jego rzecz, stosownie do wieku i możliwości.

§ 21. 1. Wychowankowie mogą opuszczać teren Placówki tylko po uzyskaniu zgody wychowawcy.

2. Powrót wychowanka musi nastąpić w ustalonym terminie.

3. Wychowankowie mogą wyjeżdżać w dni wolne od nauki szkolnej do rodziców, opiekunów prawnych, rodziny, znajomych za zgodą sądu rodzinnego, chyba że sąd rodzinny sędzi kompetencje na dyrektora ZPOW-PC

4. Wychowankowie pełnoletni mogą wyjeżdżać w dni wolne od nauki po ustaleniu tego z wychowawcą i wypisaniu oświadczenia, gdzie będą w tym czasie przebywać

§ 22. Wychowankowie mogą być członkami organizacji dziecięcych i młodzieżowych uprawnionych do działalności na terenie szkół i placówek oświatowo-wychowawczych. Wychowankowie mogą tworzyć samorząd.

§ 23. 1. Wychowanek Placówki po przyjęciu zapoznaje się ze swoimi wychowawcami i współwychowankami, poznaje prawa i obowiązki, rozkład dnia, pomieszczenia placówki.

2. Prawa wychowanka:

- 1) prawo do wszechstronnego rozwoju,
- 2) prawo do poszanowania godności,
- 3) prawo do kształcenia wg zainteresowań i możliwości, pomocy dydaktycznych, pomocy w wyrównywaniu braków szkolnych,
- 4) prawo do ochrony zdrowia, dostępu do specjalistów wg potrzeb dziecka (pedagog, psycholog, terapeuta, pracownik socjalny),
- 5) prawo do ochrony przed przemocą fizyczną i psychiczną,
- 6) prawo do ochrony przed dostępem do używek,
- 7) prawo do całodziennego wyżywienia, wyposażenia w odzież, obuwie, podręczniki, artykuły higieniczne,
- 8) prawo do dysponowania kieszonkowym,
- 9) prawo do kontaktów koleżeńskich poza placówką za wiedzą i zgodą wychowawcy,
- 10) prawo do swobody wyrażania myśli, przekonań światopoglądowych i religijnych, jeśli nie naruszają tym dobra innych osób,
- 11) prawo do wiedzy na temat swojej sytuacji formalno-prawnej, zdrowotnej, rodzinnej, uzgadniania ważnych decyzji z rodzicami, opiekunami prawnymi, pracownikami placówki
- 12) prawo do korzystania z czasu wolnego zgodnie z własnymi zainteresowaniami za zgodą i wiedzą wychowawcy,
- 13) prawo do kontaktów z rodziną i innymi osobami bliskimi dla wychowanka,
- 14) prawo do ciszy i spokoju w czasie wyznaczonym harmonogramem życia w placówce
- 15) prawo do zgłaszania swojego stanowiska w kwestiach związanych z pobytem w placówce zarówno do wychowawcy jak i innych pracowników placówki (pedagog, psycholog, dyrektor, pracownik socjalny,

pielęgniarka),

16) prawo do korzystania z różnych atrakcyjnych form wyjazdowych, imprezowych organizowanych przez placówkę.

3. Obowiązki wychowanka:

- 1) obowiązek aktywnego uczestniczenia w życiu placówki, procesie kształcenia i wychowania,
- 2) obowiązek poszanowania godności osobistej wszystkich wychowanków i pracowników oraz wszystkich osób z jego otoczenia,
- 3) obowiązek dbałości o swoje życie, zdrowie, higienę, przestrzeganie zasad bhp,
- 4) obowiązek poszanowania wspólnego mienia placówki oraz wyposażenia przeznaczonego do osobistego użytku (odzież, środki higieniczne, wyposażenie szkolne),
- 5) obowiązek stosowania się do norm społecznych i prawnych oraz zasad określonych w regulaminie placówki (w tym powstrzymania się od nałogów i używek, oddawania telefonu komórkowego na noc),
- 6) obowiązek realizacji obowiązku szkolnego, systematycznego chodzenia do szkoły, powrotów po lekcjach do placówki, ustalania z wychowawcą późniejszych powrotów w uzasadnionych sytuacjach,
- 7) obowiązek ponoszenia odpowiedzialności za własne postępowanie (naturalne konsekwencje) i ponoszenia kosztów naprawy szkód materialnych,
- 8) obowiązek poszanowania nietykalności innych osób,
- 9) obowiązek wypełniania przydzielonych obowiązków porządkowych wg harmonogramu ustalonego w danej grupie na dany miesiąc,
- 10) zachowania ciszy i spokoju na terenie placówki ze szczególnym uwzględnieniem ciszy nocnej,
- 11) obowiązek troski i dbałości o atmosferę w placówce, okazywanie wzajemnej życzliwości i szacunku dla każdego, szczególnie do wychowanków słabszych i młodszych.

§ 24. 1. System wychowawczy placówki wspomagany jest przez system nagród i kar(naturalnych konsekwencji).

2. Wychowankowie mogą być nagradzani za:

- 1) rzetelną naukę, pracę, rozwój osobisty,
- 2) wzorową postawę,
- 3) wybitne osiągnięcia,
- 4) rzetelne wypełnianie obowiązków,
- 5) przestrzeganie praw innych ludzi.

3. Za szczególne osiągnięcia wychowanek może uzyskać następujące nagrody:

- 1) pochwała ustna lub pisemna udzielona przez wychowawcę lub dyrektora z wpisem do karty dziecka
- 2) uzyskanie dodatkowego przywileju (wyjście do miasta, oglądanie tv, korzystanie z komputera, internetu)
- 3) przydzielenie funkcji w życiu grupy, przy realizacji projektu grupowego czy wspólnego zadania
- 4) udział w atrakcyjnym wyjeździe wakacyjnym, weekendowym, wycieczkowym
- 5) otrzymanie środków na udział w wycieczce szkolnej
- 6) otrzymanie nagrody rzeczowej: sprzęt elektroniczny, kosmetyki, atrakcyjna odzież sportowa, biżuteria)

4. Wychowankowie ponoszą naturalne konsekwencje w przypadku zachowań niezgodnych z normami i zasadami społecznymi, w szczególności w przypadku:

- 1) nie wypełniania swoich obowiązków,
- 2) nie przestrzegania zasad życia w placówce,
- 3) nie przestrzegania praw innych wychowanków oraz dorosłych.

5. Naturalne konsekwencje niewłaściwych zachowań to w szczególności:

- 1) upomnienie ustne udzielone przez wychowawcę lub dyrektora,
 - 2) ograniczenie lub przy powtarzających się sytuacjach odebranie przywileju wyjścia poza placówkę w czasie wolnym,
 - 3) ograniczenie udziału w atrakcyjnych wyjazdach organizowanych przez placówkę,
 - 4) odebranie przydzielonej funkcji w grupie lub przy realizacji projektu czy działania,
 - 5) zmniejszenie kwoty do własnej dyspozycji z kieszonkowego(w przypadku szkód materialnych),
 - 6) ograniczenie możliwości korzystania z telefonu(nie dotyczy funkcji kontaktu z rodziną),
 - 7) w przypadku wychowanka, który w rażąco, długotrwały sposób narusza zasady , normy i obowiązki a mimo podjętych prób ze strony pracowników dotyczących poprawy funkcjonowania, zachowanie nie ulega poprawie, wnioskujemy na posiedzeniu Stałego zespołu ds. okresowej oceny sytuacji dziecka o umieszczeniu w placówce MOS lub MOW czy innej wskazanej przez Sąd Rodzinny lub OZSS.
6. Wychowanek otrzymuje nagrodę lub karę bezpośrednio po określonym zachowaniu.
7. Nagrody i kary wpisywane są w karty dziecka.
8. Wychowanek ma prawo odwołania się od otrzymanej kary do dyrektora placówki, czas rozpatrzenia odwołania nie może być dłuższy niż 7 dni
9. Nie wolno pracownikom stosować kar wykraczających poza granice prawa.
10. Istotne kwestie dotyczące kary czy nagrody ustalane są z rodzicami lub opiekunem prawnym.

Rozdział 4. ZADANIA PRACOWNIKÓW PLACÓWKI

§ 25. 1. Do zadań wychowawcy w szczególności należy :

- 1) organizowanie pracy wychowawczej w grupie;
- 2) opracowywanie planu pomocy dziecku w porozumieniu z pedagogiem, psychologiem, pracownikiem socjalnym, asystentem rodziny, jeśli takowy jest przyznany oraz innymi specjalistami;
- 3) realizacja zadań wynikających z planu pomocy dziecku;
- 4) praca indywidualna z dzieckiem;
- 5) współdziałanie z rodzicami, opiekunami prawnymi i rodzinami zaprzyjaźnionymi;
- 6) prowadzenie kart pobytu dziecka i innej dokumentacji zleconej przez Dyrektora zgodnie z obowiązującymi przepisami;
- 7) praca z rodziną naturalną w kierunku powrotu dziecka do rodziny;
- 8) współdziałanie z Zespołem i innymi specjalistami;
- 9) realizacja innych zadań powierzonych przez Dyrektora lub Zespół;
- 10) odpowiedzialność za stan i poziom pracy wychowawczej grupy;
- 11) w razie samowolnego opuszczenia Domu przez wychowanka, wychowawca powiadamia o tym natychmiast dyrektora ZPOW-PC a ten w ciągu 24 godzin rodziców, opiekunów prawnych dziecka, policję, sąd rodzinny nadzorujący wykonanie orzeczenia, centrum pomocy rodzinie;
- 12) wdrażanie wychowanków do przestrzegania higieny osobistej oraz porządku czystości otoczenia, prac samoobsługowych i porządkowych;
- 13) współdziałanie z lekarzem i pielęgniarką w zakresie utrzymania dobrego stanu zdrowia wychowanka oraz opieki w czasie choroby;
- 14) współpraca ze szkołami, do których uczęszczają wychowankowie oraz udzielanie i organizowanie pomocy w nauce;
- 15) zaopatrywanie wychowanków w odpowiednią odzież i inne przedmioty osobistego użytku;

- 16) przygotowywanie wychowanków do samodzielnego życia od momentu umieszczenia w Placówce poprzez: wspólne sprzątanie, pranie, prasowanie, przygotowywanie posiłków,
- 17) sporządzanie listy kieszonkowego;
- 18) opracowywanie planu pracy grupy wychowawczej
- 19) przygotowywanie różnych uroczystości z dziećmi;
- 20) wyjazdy z wychowankami na wypoczynek letni;
- 21) odwożenie do innych placówek(MOS, MOW.)
- 22) uczestnictwo w pracach Zespołu ds. okresowej oceny sytuacji dziecka.

2. Do zadań starszego wychowawcy - koordynatora w szczególności należy :

- 1) zadania wynikające z pełnienia funkcji starszego wychowawcy;
- 2) nadzór nad funkcjonowaniem Placówki, a w tym między innymi:
 - a) nadzór nad właściwą formą i realizacją Planu Pomocy Dziecku;
 - b) nadzór nad terminowością dostarczania Planu Pomocy Dziecku, pisemnego sprawozdania z realizacji Planu Pomocy Dziecku, opinii do sądów i innych instytucji współpracujących z Placówką;
 - c) dokonywanie kontroli pomieszczeń na terenie Placówki i informowanie Dyrektora o potrzebach wynikających z funkcjonowania jednostki;
 - d) koordynowanie pracy pracowników Placówki, tak – aby wszystkie przyjęte założenia w planie pracy były właściwie realizowane;
 - e) koordynowanie spotkań, uroczystości;
 - f) pobieranie i rozliczanie zaliczki na poczet funkcjonowania Placówki;
 - g) dokonywanie zakupów na rzecz domu;
 - h) przestrzeganie wizyt lekarskich wychowanków;
 - i) wizyty z wychowankami u lekarzy rodzinnych i specjalistów, jeżeli zachodzi taka konieczność
 - j) prowadzenie dokumentacji sprawozdawczej dla dyrektora ZPOW-PC;
 - k) współpraca ze szkołami;
 - l) reprezentowanie Placówki na zewnątrz.

§ 26. Wszyscy pracownicy Placówki zatrudnieni są w ramach Kodeksu Pracy. Dyrektor ustala harmonogram czasu pracy zgodnie z obowiązującymi przepisami, a jednocześnie tak, aby placówka, którą kieruje prawidłowo funkcjonowała.

§ 27. 1. W procesie wychowania i opieki uczestniczą wszyscy pracownicy Placówki.

2. Pracownicy Placówki powinni wykazywać należyłą postawę społeczno-moralną i dawać dobry przykład dzieciom.

3. Działalność Placówki może być uzupełniona pracą wolontariuszy. Cel tej działalności i wymagania dotyczące wolontariuszy regulują odrębne przepisy.

Rozdział 5. DOKUMENTACJA

§ 28. 1. W Placówce dla każdego dziecka prowadzi się:

- 1) plan pomocy dziecku;
- 2) kartę pobytu dziecka, która zawiera w szczególności:
 - a) opis relacji dziecka z rodzicami;

- b) opis funkcjonowania społecznego dziecka w placówce i poza nią, z uwzględnieniem samowolnego opuszczania placówki;
 - c) informacje o przebiegu kontaktów placówki ze szkołą, do której uczęszcza dziecko, oraz jego nauki szkolnej;
 - d) opis rozwoju dziecka ze szczególnym uwzględnieniem stanu emocjonalnego i samodzielności dziecka;
 - e) informacje o stanie zdrowia dziecka, w tym stanie zdrowia psychicznego;
 - f) informacje o lekach podawanych dziecku;
 - g) informacje o pobytach dziecka w szpitalu, w tym szpitalu psychiatrycznym;
 - h) informacje o szczególnych potrzebach dziecka i znaczących dla dziecka wydarzeniach;
 - i) opis współpracy placówki z instytucjami i organizacjami działającymi na rzecz dziecka i rodziny w tym z asystentem rodziny;
- 3) kartę udziału w zajęciach prowadzonych przez psychologa, pedagoga lub osobę prowadzącą terapię, z opisem ich przebiegu, o ile dziecko tego wymaga;
- 4) arkusze badań i obserwacji psychologicznych oraz pedagogicznych.

2. Placówka przy pomocy ZPOW-PC prowadzi ponadto dokumentację dotyczącą pobytu wychowanków obejmującą:

- 1) akta osobowe wychowanków;
- 2) księgę ewidencji wychowanków;
- 3) karty wyposażenia wychowanków;
- 4) dzienniki zajęć grup;
- 5) zeszyt dyżurów nocnych

3. Kartę wyposażenia wychowanka prowadzi wychowawca grupy sprawujący opiekę nad danym wychowankiem.

4. Placówka prowadzi dokumentację wychowanka, która obejmuje:

- 1) skierowanie;
- 2) odpis aktu urodzenia;
- 3) orzeczenie sądu;
- 4) odpisy aktów zgonu, jeżeli rodzice nie żyją;
- 5) dokumenty meldunkowe;
- 6) korespondencję w sprawach wychowanka;
- 7) dokumenty szkolne;
- 8) orzeczenie lub opinię kwalifikacyjną;
- 9) wnioski i wskazania dotyczące opieki;
- 10) aktualny wywiad środowiskowy;
- 11) indywidualny plan pracy z dzieckiem;
- 12) kartę pobytu dziecka;
- 13) osobistą dokumentację zdrowotną.

§ 29. Akta spraw zakończonych gromadzone są w Archiwum Zakładowym ZPOW-PC, działającym zgodnie z instrukcją archiwalną.

Rozdział 6.
POSTANOWIENIA KOŃCOWE

- § 30. 1. Zasady prowadzenia przez Placówkę gospodarki finansowej i materiałowej określają odrębne przepisy
2. Do spraw nieuregulowanych niniejszym Regulaminem zastosowanie mają obowiązujące przepisy.
 3. Zmiany do niniejszego Regulaminu będą wprowadzane w drodze uchwał Zarządu Powiatu Człuchowskiego

Przewodniczący Zarządu
mgr inż. Aleksander Guppi

