



Załącznik nr 1 do UCHWAŁY Nr XIX/119/2012  
RADY POWIATU CZŁUCHOWSKIEGO  
z dnia 27 kwietnia 2012

## **POWIATOWY PROGRAM NA RZECZ ZATRUDNIENIA I SPÓJNOŚCI SPOŁECZNEJ**

Zlecniodawca:  
Rada Powiatu Człuchowskiego  
77-300 Człuchów, ul. Wojska Polskiego 1  
tel. (0 59) 83 42539, fax.(0 59) 83 42539

Opracowanie:  
Wydział Gospodarki I Integracji Europejskiej  
Starostwa Powiatowego w Człuchowie  
(dawniej Powiatowe Centrum Gospodarki I Integracji Europejskiej)

Człuchów, 2012 r.

## Spis treści

1. Wstęp.....	3
2. Metodologia .....	5
3. Diagnoza powiatu .....	9
3.1. Położenie, dane ogólne, powiązane z otoczeniem .....	9
3.2. Powierzchnia i struktura użytkowania gruntów .....	12
3.3. Demografia.....	12
3.3.1. Struktura ludności.....	12
3.3.2. Zmiany struktury ludności.....	15
3.4. Działalność gospodarcza .....	16
3.5. Ochrona zdrowia .....	21
3.6. Rynek pracy i bezrobocie .....	23
3.6.1. Bezrobocie.....	23
3.6.2. Rynek pracy.....	33
3.7. Bezpieczeństwo publiczne.....	37
3.8. Aktywność społeczna .....	39
3.8.1. Wybory samorządowe .....	39
3.8.2. Organizacje pozarządowe.....	39
3.9. Edukacja .....	45
3.10. Pomoc społeczna .....	51
4. Cele i kierunki działania.....	58
4.1. Obszar strategiczny I – rozwój przedsiębiorczości i obszarów wiejskich.....	58
4.2. Obszar strategiczny II – rynek pracy.....	60
4.3. Obszar strategiczny III - edukacja .....	62
4.4. Obszar strategiczny IV – integracja społeczna.....	64
5. Monitoring i ewaluacja.....	78
5.1. Monitoring.....	78
5.2. Ewaluacja .....	80
6. Wdrażanie i warunki realizacji Programu .....	82
6.1. Warunki realizacji Programu.....	82
6.2. Wdrażanie programu .....	83

## 1. Wstęp

Instrumentami Polityki Strukturalnej Unii Europejskiej są fundusze strukturalne, których zadaniem jest wspieranie restrukturyzacji i modernizacji gospodarek krajów członkowskich w dążeniu do osiągnięcia zrównoważonego rozwoju, porównywalnego z poziomem istniejącym w Unii Europejskiej. Jednym z takich funduszy jest Europejski Fundusz Społeczny, którego głównym celem jest wzrost zatrudnienia i spójności społecznej.

Dla realizacji tego celu na poziomie krajowym został opracowany Program Operacyjny Kapitał Ludzki na lata 2007 - 2013. Ścisła współpraca, partnerstwa służb zatrudnienia, edukacji, pomocy społecznej, jednostek samorządu terytorialnego, przedsiębiorców i organizacji pozarządowych ułatwi i przyspieszy osiągnięcie celów zawartych w PO KL.

Powiatowy Program na Rzecz Zatrudnienia i Spójności Społecznej stanowi plan działań, które w konsekwencji ich realizacji doprowadzą do rozwiązania podstawowych problemów zasobów ludzkich w obszarach rynku pracy, integracji społecznej, edukacji, przedsiębiorczości oraz rozwoju obszarów wiejskich. *Program* jest dokumentem strategicznym określającym:

- > problemy występujące w/w obszarach
- > cele strategiczne opisujące pożądany obraz sytuacji ww. obszarach
- > priorytety realizujące cele i opisy działań stanowiące narzędzie realizacji całego programu.

PPnRZiSS jest podstawowym dokumentem w powiecie, dzięki któremu ułatwione będzie aplikowanie o fundusze z Programu Operacyjnego Kapitał Ludzki na lata 2007 - 2013, dzięki którym będzie można realizować zadania mające wpływ na poprawę warunków życia mieszkańców powiatu.

PPnRZiSS jest zgodny z Narodową Strategią Spójności 2007-2013, Programem Operacyjnym Kapitał Ludzki na lata 2007-2013, Strategią Polityki Społecznej Województwa Pomorskiego do 2013 roku oraz strategiami i planami opracowanymi na poziomie powiatu.

Powiatowy Program na Rzecz Zatrudnienia i Spójności Społecznej określa pożądane kierunki działań i projekty, które mogą być dofinansowane w ramach Programu Operacyjnego Kapitał Ludzki. Określenie priorytetów, celów szczegółowych i kierunków działań zostało poprzedzone przeprowadzeniem diagnozy sytuacji powiatu w poszczególnych obszarach. Kierunki działań określone w PPnRZiSS zmierzają do poprawy sytuacji na rynku pracy,

realizacji polityki równych szans, wspierania integracji i zwalczania dyskryminacji osób znajdujących się w niekorzystnej sytuacji, rozwoju przedsiębiorczości i zasobów ludzkich oraz różnych form edukacji społeczności powiatu człuchowskiego.

Powiatowy Program na Rzecz Zatrudnienia i Spójności Społecznej jest programem otwartym na inicjatywy i projekty partnerów uczestniczących w jego tworzeniu oraz innych partnerów, pomysłodawców z sektorów: publicznego, pozarządowego i prywatnego. Aktualizacje Programu proponuje się w cyklu rocznym w terminie do 31 maja każdego roku w całym okresie programowania UE 2007 - 2013.

Program został przyjęty do realizacji na lata 2007 - 2013 Uchwałą Rady Powiatu po konsultacjach i uwzględnieniu uwag i przedstawieniu członkom Rady Powiatu do akceptacji.

Aktualizacja Programu przyjęta została Uchwałą Rady Powiatu w dniu 27 kwietnia 2012.

## 2. Metodologia

Powiatowy Program na Rzecz Zatrudnienia i Spójności Społecznej opracowano Metodą Aktywnego Planowania Strategicznego przyjmując za podstawę wynik 2 debat strategicznych organizowanych przez Zespół Roboczy oraz badania ankietowego przeprowadzonego w środowiskach gospodarczych, samorządowych, oświatowych i społecznych. Do opracowania Programu powołany został Uchwałą Zarządu Powiatu zespół roboczy z przedstawicieli pracodawców, jednostek samorządu terytorialnego, pracowników socjalnych, przedstawicieli urzędu pracy oraz liderów organizacji pozarządowych w składzie:

1. Przewodniczący zespołu - Aleksander Gappa - Starosta Człuchowski,
2. Członek zespołu - Marek Czechyra - Dyrektor PUP w Człuchowie,
3. Członek zespołu - Antoni Winkowski - Dyrektor PCGiE w Człuchowie,
4. Członek zespołu - Jerzy Górny - Kierownik PCPR w Człuchowie,
5. Członek zespołu - Władysław Strojek - Dyrektor POEKSiT w Człuchowie,
6. Członek zespołu - Jerzy Stróżyk - Z-ca dyrektora SPZOZ w Człuchowie,
7. Członek zespołu - Zdzisława Hołubowska - Prezes Stowarzyszenia na Rzecz Rozwoju Miasta i Gminy Debrzno,
8. Członek zespołu - Maciej Knajdek - Przedstawiciel Gdańskiego Związku Pracodawców,
9. Członek zespołu - Donat Kuczewski - Dyrektor „Eko-Szkoła Życia w Wandzinie”,
10. Członek zespołu - Ryszard Szybajło - Burmistrz Miasta Człuchów,
11. Członek zespołu - Adam Marciniak - Wójt Gminy Człuchów,
12. Członek zespołu - Jan Zieniuk - Burmistrz Miasta i Gminy Czarne,
13. Członek zespołu - Mirosław Burak - Burmistrz Miasta i Gminy Debrzno,
14. Członek zespołu - Eugeniusz Dmytryszyn - Wójt Gminy Koczała,
15. Członek zespołu - Andrzej Żmuda-Trzebiatowski - Wójt Gminy Przechlewo,
16. Członek zespołu - Lech Zwoliński - Wójt Gminy Rzeczenica,
17. Członek zespołu - Zbigniew Śmiechowski - Prezes Zrzeszenia „Rola” w Człuchowie,
18. Członek zespołu - Alex Masiak - Stowarzyszenie Cechu Rzemiosł Różnych w Człuchowie.

Przeprowadzono 2 sesje z udziałem liderów polityki gospodarczej, społecznej, samorządowej i oświatowej. Spotkania odbywały się w Starostwie Powiatowym w Człuchowie i

Powiatowym Centrum Gospodarki i Integracji Europejskiej, a ich celem było zidentyfikowanie problemów a następnie określenie celów i kierunków działania w poszczególnych przyjętych teoretycznie obszarach polityki gospodarczej, społecznej i oświatowej a mianowicie:

- ✓ rozwoju przedsiębiorczości i obszarów wiejskich,
- ✓ rynku pracy,
- ✓ edukacji,
- ✓ integracji społecznej.

Na podstawie wcześniej opracowanej analizy SWOT:

- ✓ silne strony (wewnętrzne) polityki społecznej w powiecie człuchowskim,
- ✓ słabe strony (wewnętrzne),
- ✓ szansę (zewnętrzne),
- ✓ zagrożenia (zewnętrzne) odpowiedziano na pytanie:

„Co należy zrobić albo jakie podjąć działania lub spowodować efekty tych działań, żeby zlikwidować słabe strony i zniwelować zagrożenia?”.

Oprócz spotkań wymienionych na wstępie przeprowadzono też spotkania tematyczne w obszarze bezrobocia w Powiatowym Urzędzie Pracy, w obszarze integracji społecznej w Powiatowym Centrum Pomocy Rodzinie oraz w obszarze edukacji w Powiatowym Ośrodku Edukacji, Kultury, Sportu i Turystyki. Przeprowadzono analizę rozprawdzonych ankiet dotyczących wszystkich obszarów, a jej wyniki zostały wykorzystane w diagnozie i określeniu potrzeb możliwych do realizacji w ramach Programu Operacyjnego Kapitał Ludzki.

Kolejnym krokiem procesu konsultacji społecznej była hierarchizacja celów w poszczególnych obszarach. Przyjęto, że w każdym obszarze winny zostać wyróżnione priorytety, bez których dany obszar nie może się rozwijać, cele szczegółowe, które przyspieszają rozwój danego obszaru i zawierają określone do osiągnięcia wskaźniki oraz opisy kierunków działań - zawierające wytyczne kierunkowe dla konkretnych projektów. W ten sposób wynikiem konsultacji było wypracowanie kilkudziesięciu celów w czterech obszarach polityki społecznej. Zhierarchizowane cele, w poszczególnych obszarach stały się podstawą opracowania Programu, w którym poszczególne działania zostały nazwane na podstawie kierunków działań określonych i przypisanych konkretnym priorytetom i celom szczegółowym.

W opisie Programu omówiono szczegółowo zasady przyporządkowania poszczególnych działań obszarom problematyki społecznej w powiecie człuchowskim. Działania te zostały jednocześnie przypisane poszczególnym realizatorom polityki społecznej w powiecie.

W trakcie pięciomiesięcznej, wraz z konsultacjami, pracy nad programem stwierdzono, że dla sprawnej realizacji określonych kierunków działań wskazanym jest tworzenie partnerstw lokalnych na rzecz realizacji celów Powiatowego Programu na Rzecz Zatrudnienia i Spójności Społecznej.

W dniu 19 lipca 2010 r. zawarto Powiatowe Partnerstwo Na Rzecz Zatrudnienia i Spójności Społecznej. Intencją Partnerów niniejszego Porozumienia jest powołanie międzysektorowej platformy współpracy i wspólne działania na rzecz wzrostu zatrudnienia i budowania spójności społecznej powiatu człuchowskiego w oparciu o Program Operacyjny Kapitał Ludzki 2007-2013.

Powiat człuchowski w marcu 2011 r. podpisał porozumienie o współpracy przy realizacji projektu systemowego Decydujmy Razem. Wzmocnienie mechanizmów partycypacyjnych w kreowaniu i wdrażaniu polityk publicznych oraz podejmowaniu decyzji publicznych realizowanego w ramach Działania 5.3 Wsparcie na rzecz realizacji Strategii Lizbońskiej, Priorytetu V Dobre rządzenie w ramach Programu Operacyjnego Kapitał Ludzki współfinansowanego z Europejskiego Funduszu Społecznego ze Stowarzyszeniem Wspierania Aktywności Lokalnej CAL z siedzibą w Warszawie. „Decydujmy razem” to projekt systemowy realizowany w latach 2010-2014 w ramach Programu Operacyjnego Kapitał Ludzki przez partnerstwo siedmiu podmiotów. Liderem partnerstwa jest Ministerstwo Rozwoju Regionalnego, a partnerami są: Fundacja Instytut Spraw Publicznych, Stowarzyszenie CAL, Fundacja Partnerstwo dla Środowiska, Fundacja Rozwoju Demokracji Lokalnej, Fundacja Inicjatyw Społeczno-Ekonomicznych. Fundacja Fundusz Współpracy. Jednym z zadań projektu jest przetestowanie mechanizmów udziału reprezentantów różnych grup i środowisk społeczności lokalnych w tworzeniu dokumentów programowych – dla powiatu w obszarze polityki publicznej zatrudnienia i rynku pracy. Realizując podpisane porozumienie przystąpiono do aktualizacji Powiatowego Programu Na Rzecz Zatrudnienia i Spójności Społecznej - zatwierdzonego przez Radę Powiatu w grudniu 2007 roku. W ramach projektu powołana została grupa strategiczna, która w trakcie 6-ciu spotkań warsztatowych dokonała aktualizacji Powiatowego Programu Na Rzecz Zatrudnienia i Spójności Społecznej.

W aktualizacji - oprócz osób biorących udział w 2007 roku w powstaniu Programu - udział wzięli:

1. Chmara-Władyczak Arleta - Dyrektor Zespołu Szkół Ponadgimnazjalnych w Czarnem
2. Gawlik Katarzyna - PCPR w Człuchowie
3. Gostomczyk Małgorzata - Dyrektor Zespołu Szkół Sportowych w Człuchowie
4. Górską Magdalena - POEKSiT w Człuchowie
5. Hryszkiewicz Ewa – Dyrektor Zespołu Szkół Ponadgimnazjalnych w Człuchowie
6. Kędra Krzysztof - PUP w Człuchowie
7. Krusiński Henryk - Klub Abstynenta "Krokus" w Człuchowie
8. Kuźmińska Ewa - Dyrektor Centrum Kształcenia Ustawicznego
9. Małż Ewa - Podinspektor Starostwo Powiatowe w Człuchowie
10. Marcinowska Maria - Dyrektor Zespołu Szkół Technicznych w Człuchowie
11. Olczak Iwona - Inspektor Starostwo Powiatowe w Człuchowie
12. Osinska Ewa - Miejski Ośrodek Pomocy Społecznej w Człuchowie
13. Rachubiński Zdzisław - Naczelnik Wydziału Gospodarki i Integracji Europejskiej
14. Staszaków Zdzisław - przedsiębiorca
15. Swajda Halina - PUP w Człuchowie
16. Theus Agnieszka - Miejski Ośrodek Pomocy Społecznej w Człuchowie
17. Zimny Tadeusz - Dyrektor Zespołu Szkół Agrobiznesu w Człuchowie



### 3. Diagnoza powiatu

#### 3.1. Położenie, dane ogólne, powiązane z otoczeniem

Powiat człuchowski położony jest w południowo-zachodniej części województwa pomorskiego w odległości 130 km od Gdańska, 110 km od Słupska i 90 km od Starogardu Gdańskiego; na skrzyżowaniu dróg krajowych: Nr 22 Elbląg-Gorzów Wielkopolski i Nr 25 Koszalin-Bydgoszcz. Przez Człuchów przebiega lokalna linia kolejowa Chojnice-Szczecinek. Sąsiaduje on od północy z powiatami - chojnickim i bytowskim, od zachodu z powiatem szczecineckim położonym w województwie zachodniopomorskim, od południa z powiatem złotowskim położonym w województwie wielkopolskim i powiatem Sępólno Krajeńskie położonym w województwie kujawsko-pomorskim.

Rys. 1. Mapka powiatu człuchowskiego



Powiat człuchowski, położony na Pojezierzu Kaszubskim, posiada wyjątkowe walory krajobrazowo-przyrodnicze oraz czyste, nieskażone środowisko, wspaniałe lasy, które zajmują połowę powierzchni powiatu, liczne jeziora i rzeki, urozmaiconą rzeźbę terenu, dużą ilość rezerwatów przyrody i obszarów chronionego krajobrazu oraz rezerwat ornitologiczny

"Osiedle kormoranów" w Pakotulsku. Powiat człuchowski oferuje atrakcyjne i różnorodne formy wypoczynku przybywającym turystom. Można tu uprawiać nie tylko turystykę pieszą i rowerową, ale również motorową i wodną, a także wędkarstwo i myślistwo. Szczególnym powodzeniem cieszą się spływy kajakowe rzeką Brdą. Liczne szlaki rowerowe, wędrownie i kajakowe pozwolą entuzjastom turystyki odkryć specyficzny urok tego pięknego i malowniczego terenu.

Tab. 1. Podstawowe informacje o powiecie człuchowskim na tle podregionu, województwa i kraju

DANE		JEDNOSTKA	POWIAT CZŁUCHOWSKI	WOJEWÓDZTWO POMORSKIE	KRAJ
Ludność	Ogółem*	[tys.]	57,2	2236,9	38200
	w tym zamieszkali na wsi*	[%]	55,52	34,29	39,35
Powierzchnia*		[km <sup>2</sup> ]	1574	18293	312685
Gęstość zaludnienia*		[osób/km <sup>2</sup> ]	36	122	122
Liczba bezrobotnych zarejestrowanych*		[tys.]	5,1	104,6	1954,7
Liczba bezrobotnych zarejestrowanych**		[tys.]	4,8	106,6	1982,6
Stopa bezrobocia**		[%]	23,5	12,4	12,5
Wynagrodzenie brutto		[zł]	2785,13	3383,58	3435,00

Źródło: GUS dane \*) 2010 \*\*) 2011

Geograficznie powiat człuchowski obejmuje następujące mezoregiony: Równina Charzykowska, Dolina Gwdy i Pojezierze Krajeńskie. Powierzchnia powiatu wynosi 1.574 km, co daje mu trzecie miejsce pod względem wielkości w województwie pomorskim. Mieszkańcy powiatu człuchowski ego tworzą społeczność liczącą około 56,7 tys. osób. W miastach żyje 44,48% mieszkańców. Gęstość zaludnienia wynosi 36 osób na km<sup>2</sup>. W

powiecie człuchowskim znajdują się następujące gminy: jedna gmina miejska Człuchów, dwie gminy miejsko - wiejskie: Czarne (234.9 km<sup>2</sup>), Debrzno (224.17 km<sup>2</sup>), cztery gminy wiejskie: Człuchów (361,65 km<sup>2</sup>), Koczała (222,41 km<sup>2</sup>), Przechlewo (243,88 km<sup>2</sup>), Rzeczenica (274,92 km<sup>2</sup>).

Na terenie powiatu człuchowskiego znajdują się liczne zabytki m.in.:

- Wieża Zamku Krzyżackiego z XIV w. - 46 m wysokości - w Człuchowie
- Kościół katolicki z XVII w. z barokową amboną, ołtarzem i konfesjonalem -Człuchów
- Ruiny zamku obronnego z fosą wybudowane na przeł. XIV/XV w. - w Czarnem
- Kościół parafialny z 1755r., bogato zdobiony, z wieżą krytą gontem - w Czarnem
- Kościoły ryglowe z XVII i XVIII w. we wsiach Nadziejewo, Raciniewo, Bińcze, Sierpowo, Krzemieniewo
- „Wieża Czarownic" w Debrznie
- Kościół katolicki z przełomu XVII i XVIII w. w Przechlewie
- Kościół drewniany pochodzący z 1617 roku z dachem krytym gontem, dzwonnica z „cebulkowatą" kopułą, późnobarokowym wnętrzem w Starznie
- Kościół katolicki p.w. św. Boboli z XVIII wieku w miejscowości Pietrzykowo
- Kościół katolicki w Koczale z I połowy XX wieku, w którym znajduje się chrzcielnica z 1770r., rzeźba św. Magdaleny z XVII w., ambona z XVII w. i figura „Samsona Siłacza" z XVIII wieku

## 3.2. Powierzchnia i struktura użytkowania gruntów

Tab. 2. Powierzchnie gruntów wg użytkowania

NAZWA GRUNTU	w tys. ha
- użytki rolne ogółem w tym:	64 122
- grunty orne	53 036
- sady	473
- łąki	5 463
- pastwiska	2 151
- lasy i grunty leśne	77 656
- pozostałe grunty i nieużytki	18 663

Źródło: Opracowanie własne

## 3.3. Demografia

### 3.3.1. Struktura ludności

#### Przekrój statystyczny powiatu (wg stanu na grudzień 2010 r.)

Tab. 3. Dane demograficzne

WYSZCZEGÓLNIENIE	WARTOŚCI
Stan ludności ogółem, w tym:	56 700
mężczyźni	27 843
kobiety	28 857
Ludność w wieku przedprodukcyjnym ogółem, w tym:	12 081
mężczyźni	6 151
kobiety	5 930
Ludność w wieku produkcyjnym ogółem, w tym:	36 931
mężczyźni	19 450
kobiety	17 481
Ludność w wieku poprodukcyjnym ogółem, w tym:	7 688
mężczyźni	2 242
kobiety	5 446
Ludność w wieku nieprodukcyjnym na 100 osób w wieku produkcyjnym	53,5
Małżeństwa zawarte w 2010 roku ogółem	379
Urodzenia żywe w 2010 roku	679
Zgony ogółem w 2010 roku, w tym:	537
niemowląt	1
Przyrost naturalny	142

Źródło: Opracowanie własne na podstawie danych GUS

Tab. 4. Prognoza ludności powiatu człuchowskiego na lata 2010-2035 (tys. osób)

ROK	2010	2015	2020	2025	2030	2035
LUDNOŚĆ	56,7	56,3	55,6	54,4	52,7	50,6

Źródło: Dane GUS

Tab. 5. Rozkład populacji mieszkańców powiatu człuchowskiego według przedziałów wiekowych i płci

Wiek (grupa wiekowa)	Mężczyźni	Kobiety	Razem grupa wiekowa
0 – 4	1690	1605	3295
5 – 9	1417	1541	2958
10 – 14	1724	1638	3362
15 – 19	2156	1926	4082
20 – 24	2399	2429	4828
25 – 29	2691	2457	5148
30 – 34	2128	2005	4133
35 – 39	1789	1730	3519
40 – 44	1643	1620	3263
45 – 49	1963	1895	3858
50 – 54	2292	2428	4720
55 – 59	2108	2137	4245
60 – 64	1601	1663	3264
65 – 69	702	930	1632
70 i więcej	1540	2853	4393
<b>RAZEM</b>	<b>27843</b>	<b>28857</b>	<b>56700</b>

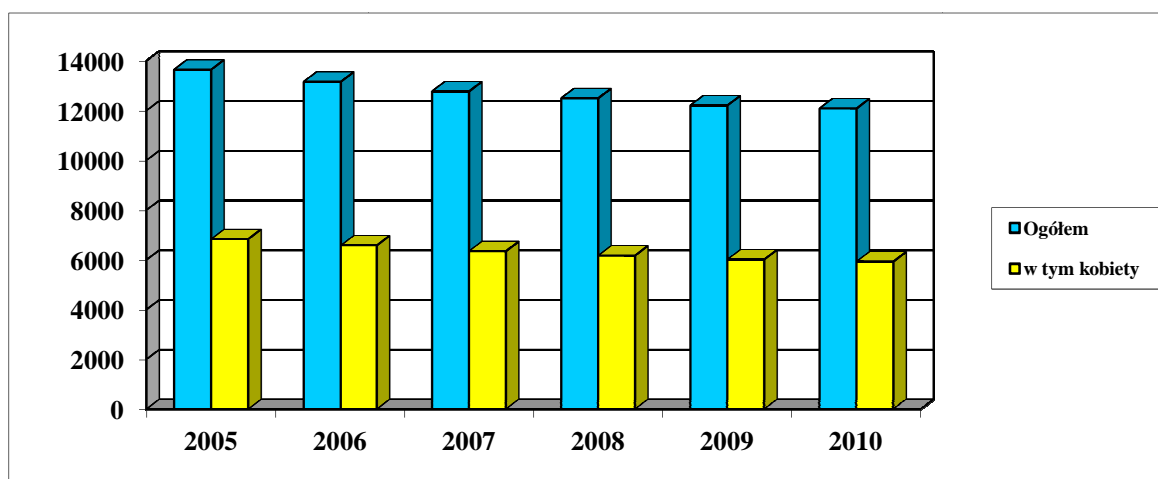
Źródło: Dane GUS

Tab. 6. Struktura ludności wg wieku produkcyjnego i nieprodukcyjnego.

L.p.	Ludność w wieku	2005	2006	2007	2008	2009	2010
1	przedprodukcyjnym	13 646	13 158	12 769	12 493	12 205	12 081
	- w tym kobiety	6 831	6 577	6 345	6 171	6 014	5 930
2	produkcyjnym	36 408	36 808	36 998	37 041	37 085	36 931
	- w tym kobiety	17 512	17 635	17 731	17 687	17 651	17 481
3	poprodukcyjnym	6 813	6 960	7 049	7 248	7 472	7 688
	- w tym kobiety	4 608	4 741	4 850	5 042	5 236	5 446

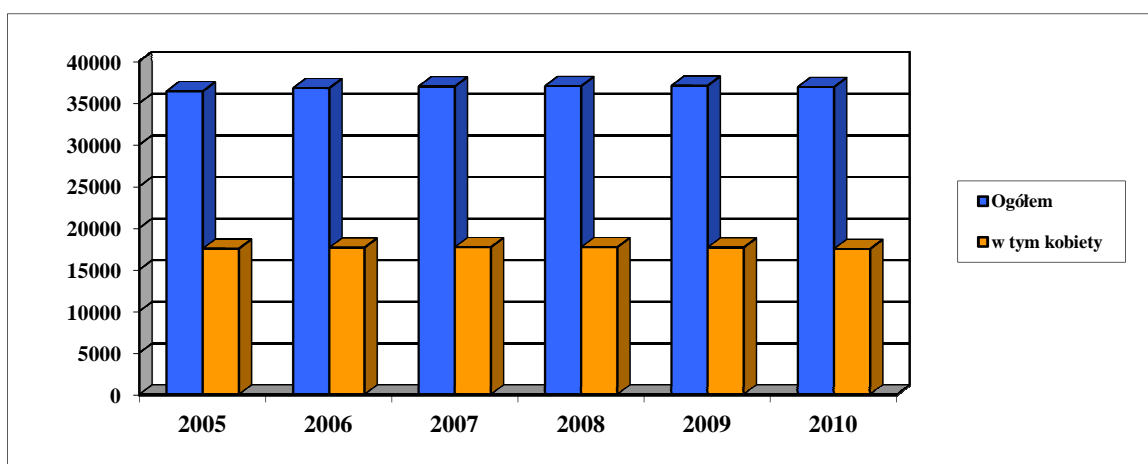
Źródło: Dane Urzędu Statystycznego / Bank Danych Regionalnych

Rys. 2. Zmiany w populacji ludności w wieku przedprodukcyjnym



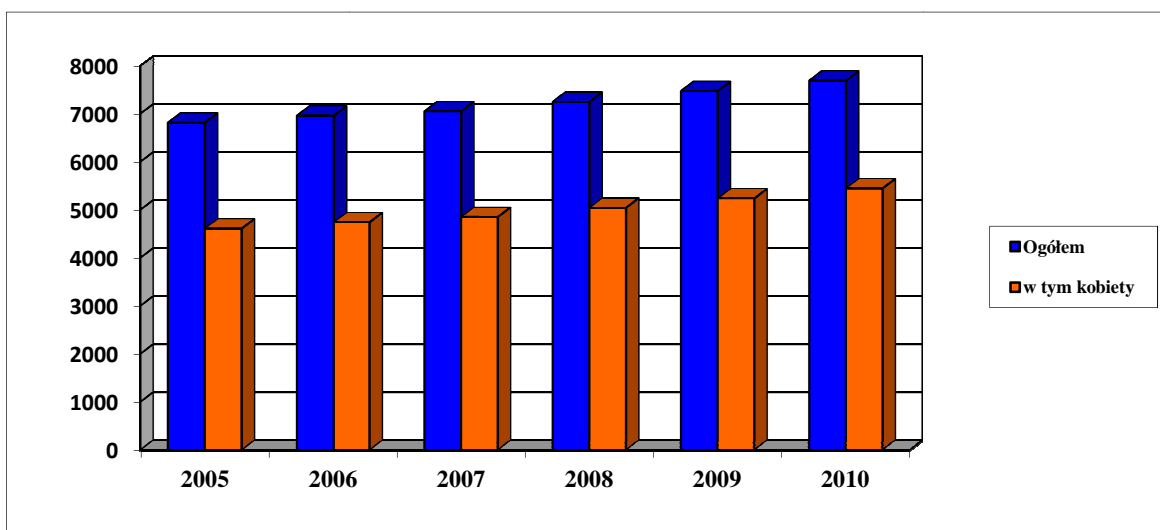
Źródło: Dane Urzędu Statystycznego / Bank Danych Lokalnych

Rys. 3. Zmiany w populacji ludności w wieku produkcyjnym



Źródło: Dane Urzędu Statystycznego / Bank Danych Lokalnych

Rys. 4. Zmiany w populacji ludności w wieku poprodukcyjnym



Źródło: Dane Urzędu Statystycznego / Bank Danych Lokalnych

### 3.3.2. Zmiany struktury ludności.

Tab. 7. Migracje zewnętrzne na pobyt stały w 2010 roku

Migracja	Napływ		Odływ		Saldo		
	Ogółem	w tym z zagranicy	Ogółem	w tym za granicę	Ogółem	Zagranica	na 1000 mieszkańców
Osób ogółem	690	17	894	50	-204	-33	-3,6

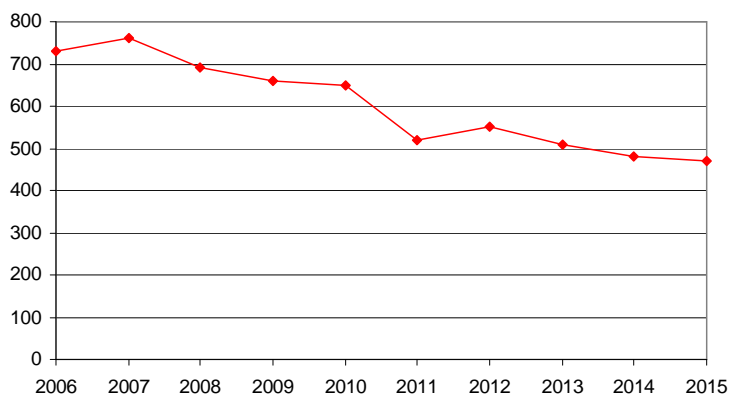
Źródło: Dane Urzędu Statystycznego / Bank Danych Lokalnych

Tab. 8. Migracje wewnętrzne na pobyt stały w 2010 roku

Migracja	Napływ			Odływ			Saldo		
	Ogółem	do miast	na wieś	Ogółem	z miast	ze wsi	Ogółem	w miastach	na wsi
Osób ogółem	673	285	388	844	407	437	-171	-122	-49

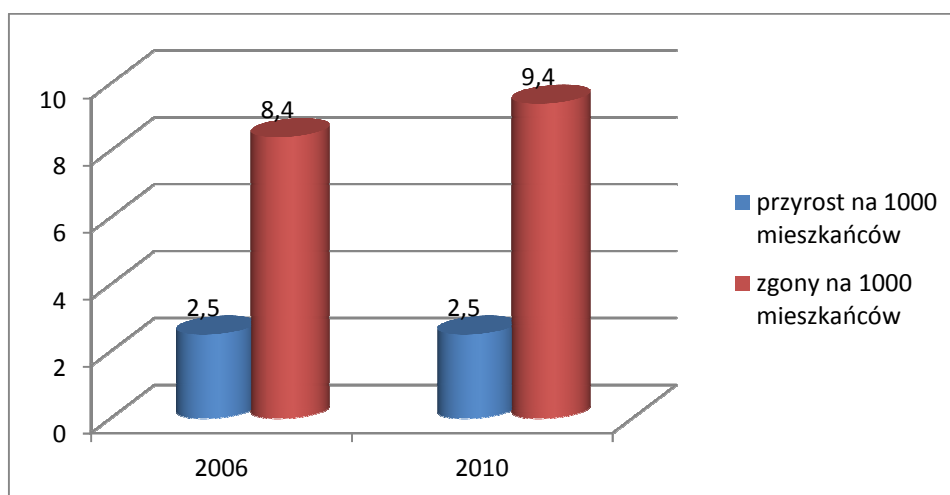
Źródło: Dane Urzędu Statystycznego / Bank Danych Lokalnych

Rys. 5. Szacunkowa liczba absolwentów szkół ponadgimnazjalnych wchodzących na lokalny rynek pracy w latach 2006 – 2015



Źródło: Opracowanie PCGiE na podstawie PORP

Rys. 6. Przyrosty i zgony w powiecie w latach 2006 i 2010.



Źródło: Dane Urzędu Statystycznego

### 3.4. Działalność gospodarcza

Na terenie powiatu człuchowskiego, w 2011 roku, prowadziło działalność gospodarczą 5015 podmiotów gospodarczych. Podmiotów gospodarczych z sektora publicznego zarejestrowanych było 264. Najwięcej przedsiębiorstw z sektora publicznego znajduje się w gminach: Człuchów – miasto (90), Czarne (75), Debrzno (39), Człuchów-gmina (19), Rzeczenica (15), Przechlewo (15), Koczała (11). Bardzo podobnie wygląda sytuacja w sektorze prywatnym: Człuchów - miasto (2171), Debrzno (603), Czarne (515) oraz Człuchów – gmina wiejska (621), Przechlewo (353), Rzeczenica (231), Koczała (257). Analizując



rozkład przedsiębiorstw według szczególnych form prawnych w powiecie człuchowskim, każdorazowo pierwszą pozycję zajmuje miasto Człuchów.

Łączna zarejestrowana ilość podmiotów gospodarczych z sektora prywatnego – 4751. Z punktu widzenia formy prawnej przedsiębiorstwa, udział spółek handlowych wynosi 179 w tym z udziałem kapitału zagranicznego 39.

Na terenie powiatu człuchowskiego zarejestrowanych było na koniec 2011 roku 5015 podmiotów gospodarczych.

Poszczególne samorzady powiatu stwarzają dogodne warunki dla małych i średnich przedsiębiorstw. Istnieje możliwość uzyskania ulg podatkowych dla inwestorów, szczególnie tworzących nowe miejsca pracy. Atrakcyjną ofertą są dwa obszary inwestycyjne wchodzące w skład Specjalnej Strefy Ekonomicznej w miejscowościach Rychnowy (Gmina Człuchów) i Cierznie (Gmina Debrzno), oraz Inkubator Przedsiębiorczości w Cierzniach, który podejmuje działania w celu aktywizacji przedsiębiorczości wśród mieszkańców.

**POWIATOWY PROGRAM NA RZECZ ZATRUDNIENIA I SPÓJNOŚCI SPOŁECZNEJ**

Tab. 9. Jednostki zarejestrowane wg sektorów w latach 2006-2011

	<b>J. m.</b>	<b>2006</b>	<b>2007</b>	<b>2008</b>	<b>2009</b>	<b>2010</b>	<b>2011</b>
Ogółem	jed.gosp.	4 927	5 071	5 199	5 125	5 241	5 015
<b>SEKTOR PUBLICZNY</b>							
jednostki ogółem	jed.gosp.	293	299	261	259	262	264
jednostki prawa budżetowego państwowe i komunalne ogółem	jed.gosp.	140	132	132	137	144	145
przedsiębiorstwa państwowe	jed.gosp.	1	1	1	1	1	1
spółki prawa handlowego	jed.gosp.	7	7	7	6	6	6
spółki z udziałem kapitału zagranicznego	jed.gosp.	0	0	0	0	0	0
gospodarstwa pomocnicze	jed.gosp.	2	2	2	2	2	2
<b>SEKTOR PRYWATNY</b>							
jednostki ogółem	jed.gosp.	4 634	4 772	4 938	4 866	4 979	4 751
osoby fizyczne	jed.gosp.	3 767	3 885	3 994	3 910	3 977	3 735
spółki prawa handlowego	jed.gosp.	156	163	168	164	170	179
spółki z udziałem kapitału zagranicznego	jed.gosp.	41	44	43	40	39	39
spółdzielnie	jed.gosp.	31	30	30	30	29	29
fundacje	jed.gosp.	5	5	4	5	6	6
stowarzyszenia i organizacje społeczne	jed.gosp.	125	132	137	143	143	149

*Źródło: Dane statystyczne GUS*

POWIATOWY PROGRAM NA RZECZ ZATRUDNIENIA I SPÓJNOŚCI SPOŁECZNEJ

Tab. 10. Podmioty gospodarki narodowej zarejestrowane w rejestrze regon (stan na dzień 31.12.2011 r.)

WYSZCZEGÓLNIENIE	OGÓŁEM	SEKTOR		SPÓŁKI HANDLOWE		SPÓŁDZIELNIE	FUNDACJE, STOWARZYSZENIA I ORGANIZACJE SPOŁECZNE	OSOBY FIZYCZNE PROWADZĄCE DZIAŁALNOŚĆ GOSPODARCZĄ
		PUBLICZNY	PRYWATNY	RAZEM	W TYM Z UDZIAŁEM KAPITAŁU ZAGRANICZNEGO			
<b>Powiat Człuchowski</b>	<b>5 015</b>	<b>264</b>	<b>4 751</b>	<b>158</b>	<b>37</b>	<b>29</b>	<b>155</b>	<b>3 735</b>
Miasto Człuchów	2 165	104	2 061	82	12	15	43	1 677
Miasto Gmina Czarne	577	75	502	11	3	7	16	401
Miasto Gmina Debrzno	591	51	540	10	4	3	14	455
Gmina Człuchów	495	15	480	28	8	-	16	401
Gmina Koczała	229	12	217	5	3	2	8	164
Gmina Przechlewo	371	13	358	13	4	2	18	287
Gmina Rzeczenica	242	14	226	9	3	2	7	186

Źródło: Opracowanie własne na podstawie danych uzyskanych Urzędu Statystycznego w Gdańsku /Bank Danych Lokalnych

POWIATOWY PROGRAM NA RZECZ ZATRUDNIENIA I SPÓJNOŚCI SPOŁECZNEJ

Tab. 11. Podmioty gospodarki narodowej według wybranych sekcji (stan na 31.12.2010 roku).

WYSZCZEGÓLNIENIE	OGÓŁEM	W TYM							
		ROLNICTWO	PRZETWÓRSTWO PRZEMYSŁOWE	BUDOWNICTWO	HANDEL I NAPRAWY	DZIAŁALNOŚĆ ZWIĄZANA Z ZAKWATEROWANIEM I USŁUGAMI GASTRONOMICZNYMI	TRANSPORT, GOSPODARKA MAGAZYNOWA	DZIAŁALNOŚĆ FINANSOWA I UBEZPIECZENIOWA	DZIAŁALNOŚĆ ZWIĄZANA Z OBSŁUGĄ RYNKU NIERUCHOMOŚCI
<b>Powiat Człuchowski</b>	<b>5 241</b>	<b>311</b>	<b>499</b>	<b>623</b>	<b>1 376</b>	<b>159</b>	<b>274</b>	<b>173</b>	<b>782</b>
Miasto Człuchów	2 399	32	203	268	689	83	129	103	385
Miasto i Gmina Czarne	629	38	52	52	165	6	28	13	135
Miasto Gmina Debrzno	696	33	65	110	182	23	25	19	103
Gmina Człuchów	621	70	86	88	151	13	43	8	47
Gmina Koczała	243	56	31	24	45	10	10	4	32
Gmina Przechlewo	395	37	29	52	91	11	28	20	52
Gmina Rzeczenica	258	45	33	29	53	13	11	6	28

Źródło: Opracowanie własne na podstawie danych uzyskanych Urzędu Statystycznego w Gdańsku /Bank Danych Lokalnych

Spośród 311 firm w powiecie człuchowskim zajmujących się rolnictwem 70 podmiotów znajduje się w Gminie Człuchów, w Gminie Koczała 56, w Gminie Rzeczenica 45, a w Gminie Czarne 38. Przetwórstwo przemysłowe jest zdominowane przez miasto Człuchów, gdzie zlokalizowane są 203 firmy, 86 znajduje się w Gminie Człuchów, 65 w Gminie Debrzno i 52 w Gminie Czarne.

Budownictwo także najlepiej rozwinięte jest w mieście Człuchów, gdzie znajduje się 268 podmiotów, 110 na terenie Gminy Debrzno i 88 w Gminie Człuchów. Handel jest domeną miasta Człuchów 689 podmiotów, Debrzno 182, Czarne 165, Gmina Przechlewo 151 podmiotów.

### **3.5. Ochrona zdrowia**

Samodzielny Publiczny Zakład Opieki Zdrowotnej w Człuchowie udziela świadczeń zdrowotnych dla ludności powiatu człuchowskiego i swoim działaniem obejmuje:

- gminy miejskie – Człuchów
- gminy miejsko-wiejskie – Czarne, Debrzno
- gminy wiejskie – Człuchów, Debrzno, Przechlewo, Rzeczenica oraz Koczała

Samodzielny Publiczny Zakład Opieki Zdrowotnej w Człuchowie również w ramach potrzeb udziela świadczeń dla ludności całego kraju oraz cudzoziemców.

Zakład wykonuje świadczenia zdrowotne w zakresie:

- podstawowej opieki zdrowotnej,
- specjalistycznej opieki ambulatoryjnej,
- leczenia szpitalnego,
- ratownictwa medycznego i pomocy doraźnej w razie wypadku, urazu, nagłego zachorowania lub nagłego pogorszenia stanu zdrowia z zagrożeniem życia oraz transportu sanitarnego,
- rehabilitacji leczniczej;
- badań diagnostycznych;
- programów profilaktycznych i promocji zdrowia;
- opieki psychiatrycznej i leczenia uzależnień,
- usług opiekuńczo-leczniczych i paliatywno- hospicyjnych.

Szpital powiatowy jest jednostką organizacyjną Samodzielnego Publicznego Zakładu Opieki Zdrowotnej w Człuchowie, dla którego funkcje organu założycielskiego - na mocy ustawy z

dnia 24 lipca 1998 roku o zmianie niektórych ustaw określających kompetencje organów administracji publicznej - pełni Starostwo Powiatowe w Człuchowie.

Szpital posiada I stopień referencyjny i zapewnia całodobowe i dzienne świadczenia w zakresie leczenia stacjonarnego dla ludności powiatu człuchowskiego oraz innych osób.

Struktura organizacyjna szpitala przedstawia się następująco:

1. Oddziały szpitalne:

- oddział anestezjologii i intensywnej terapii – 4 łóżka
- oddział chirurgii ogólnej – 28 łózek
- oddział położniczo-ginekologiczny – 32 łóżka
- oddział noworodkowy – 20 łózek (w tym 4 inkubatory)
- oddział wewnętrzny z salą intensywnego nadzoru kardiologicznego – 43 łóżka
- oddział pediatryczny – 26 łózek
- oddział psychiatryczny dla dorosłych – 20 łózek
- oddział detoksykacji alkoholowej – 4 łóżka
- oddział detoksykacji (narkotyki i inne substancje psychoaktywne) – 4 łóżka
- oddział dzienny leczenia uzależnień od alkoholu

2. Izba przyjęć szpitalna

3. Blok operacyjny

4. Apteka szpitalna

5. Dział diagnostyczny realizujący usługi medyczne w zakresie:

- ✓ diagnostyki laboratoryjnej – pełnoprofilowe laboratorium centralne, pracownia serologiczna, bank krwi,
- ✓ diagnostyki radiologicznej i obrazowej – pracownia RTG i mammografii, pracowni USG,
- ✓ pracownia diagnostyki endoskopowej.

Pozostałe jednostki organizacyjne wchodzące w strukturę organizacyjną Zakładu: :

6. Zakład Opiekuńczo - Leczniczy - 48 łózek

7. Hospicjum Stacjonarne - 10 łózek oraz Hospicjum domowe

8. Dział Ratownictwa Medycznego dysponujący:

- zespołem wyjazdowym typu „S”
- zespołami wyjazdowym typu „P”
- zespołami transportowymi

9. Dział Rehabilitacji leczniczej realizujący świadczenia zdrowotne w zakresie kinezoterapii, fizykoterapii, balneoterapii, masażu, hydroterapii, parafinoterapii

10. Przychodnia realizująca świadczenia zdrowotne w zakresie ambulatoryjnej podstawowej opieki zdrowotnej i specjalistycznej w 23 poradniach (poradnia: internistyczna dla dorosłych, dla dzieci zdrowych, dla dzieci chorych, ginekologiczno-położnicza, ginekologiczna dla dziewcząt, diabetologiczna, neurologiczna, chorób płuc i leczenia gruźlicy, urologiczna, urazowo-ortopedyczna, chirurgiczna, reumatologiczna, kardiologiczna, otolaryngologiczna, endokrynologiczna, alergologiczna, onkologiczna, dermatologiczna, neonatologiczna, promocji zdrowia, zdrowia psychicznego, terapii uzależnienia i współuzależnienia od alkoholu, terapii uzależnienia i współuzależnienia od substancji psychoaktywnych.

Lecznictwo otwarte na terenie powiatu człuchowskiego realizują podmioty związane bezpośrednio umowami z Narodowym Funduszem Zdrowia.

Lecznictwo ambulatoryjne w strukturze SP ZOZ Człuchów wykonuje zadania z zakresu świadczeń ambulatoryjnych specjalistycznych. Usługi te są wykonywane w oparciu o umowy cywilno-prawne, zawarte między odpowiednimi podmiotami a Zakładem.

### **3.6. Rynek pracy i bezrobocie**

Diagnozę lokalnego rynku pracy i struktury bezrobocia w powiecie człuchowskim opracowano głównie w oparciu o informacje z Powiatowego Urzędu Pracy w Człuchowie obsługującego wszystkie gminy w powiecie tj.: gminę miejską Człuchów, gminę wiejską Człuchów, miasta i gminy: Czarne i Debrzno oraz gminy: Koczała, Przechlewo i Rzeczenica.

#### **3.6.1. Bezrobocie**

Według stanu na dzień 31 grudnia 2011 roku w Powiatowym Urzędzie Pracy w Człuchowie zarejestrowanych było 4.863 osób, w tym 2.817 kobiet (57,9%). Bezrobotnych z terenów wiejskich było 3.007 osób (61,8% z ogółem), w tym 1.786 kobiet.

Ponadto w ewidencji było 146 osób aktywnie poszukujących pracy, nieposiadających statusu osoby bezrobotnej. Łącznie w rejestrach PUP na koniec 2011 roku zarejestrowanych było 5.009 osób.

Wśród bezrobotnych i poszukujących pracy – niepełnosprawnymi było 246 osób co stanowiło 4,9% ogółu zarejestrowanych.

Zasiłek dla bezrobotnych pobierało ogółem - 1.061 osób (21,8% ogółu zarejestrowanych), w tym 553 kobiety, natomiast na terenach wiejskich zamieszkiwały 644 osoby mające prawo do zasiłku, w tym 338 kobiet.

Rynek pracy w powiecie człuchowskim charakteryzował się:

- bezrobociem strukturalnym, trwającym nieprzerwanie od początku lat 90-tych,
- dużą rotacją zwolnień z pracy,
- niską podażą miejsc pracy i ofert pracy niesubsydiowanej,
- niskim poziomem wykształcenia – 35,47% bezrobotnych posiadało wykształcenie zasadnicze zawodowe, natomiast 31,2% wykształcenie na poziomie gimnazjalnym i niższym,
- dużą liczbą długotrwale bezrobotnych – 34,4%,
- znacznym udziałem bezrobotnych bez stażu pracy i ze stażem pracy do 1 roku – 30,3%,
- niską dyscypliną bezrobotnych w zakresie potwierdzania gotowości do pracy.

Tab. 12. Bezrobotni ogółem wg wieku w latach 2002-2011

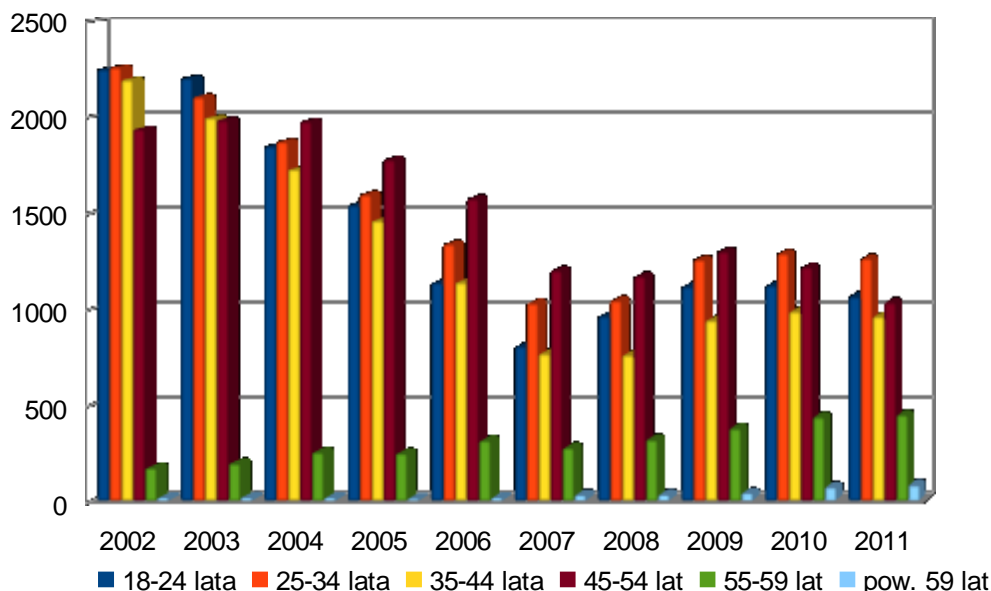
<b>Dane wg stanu na koniec roku</b>										
<b>Wiek</b>	<b>2002</b>	<b>2003</b>	<b>2004</b>	<b>2005</b>	<b>2006</b>	<b>2007</b>	<b>2008</b>	<b>2009</b>	<b>2010</b>	<b>2011</b>
18-24	2248	2201	1846	1540	1138	806	964	1118	1123	1066
25-34	2257	2104	1871	1596	1338	1032	1046	1282	1290	1264
35-44	2193	1995	1728	1460	1139	769	762	942	988	962
45-54	1936	1983	1977	1778	1575	1201	1171	1300	1219	1036
55-59	174	197	256	250	316	278	322	380	439	450
pow.59	17	20	18	15	18	32	33	42	73	85

*Opracowano na podstawie danych Powiatowego Urzędu Pracy w Człuchowie*



Rys. 7. Bezrobotni wg wieku w latach 2002-2011

Bezrobotni wg wieku w latach 2002-2011



Opracowano na podstawie danych Powiatowego Urzędu Pracy w Człuchowie

W strukturze wiekowej osób bezrobotnych na przełomie lat 2002-2011 uległa zmniejszeniu liczba bezrobotnych w wieku 18-24 lata z 25,47% ogółu bezrobotnych w roku 2002 do 21,92% ogółu bezrobotnych w roku 2011 oraz liczba osób w wieku 35-44 lata z 24,85% ogółu bezrobotnych w roku 2002 do 19,78% ogółu bezrobotnych w roku 2011. W w/w okresie zwiększyła się liczba osób bezrobotnych w wieku 55-59 lat z 1,97% ogółu bezrobotnych zarejestrowanych w roku 2002 do 9,25% ogółu zarejestrowanych w roku 2011 oraz odpowiednio w wieku pow. 59 lat z 0,19% do 1,74%.

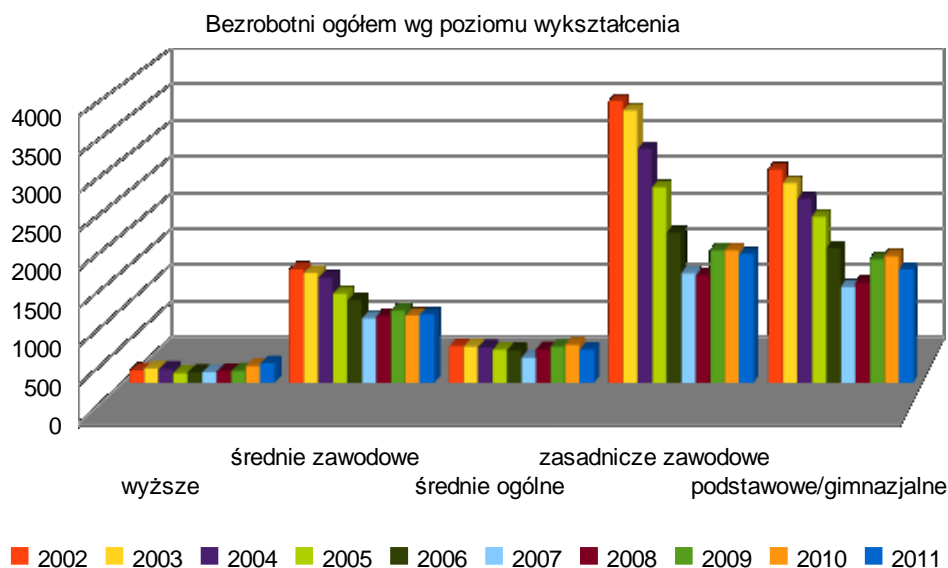
Tab. 13. Bezrobotni ogółem wg poziomu wykształcenia w latach 2002-2011

Dane wg stanu na koniec roku										
Wykształcenie	2002	2003	2004	2005	2006	2007	2008	2009	2010	2011
wyższe	171	200	192	137	149	146	162	165	230	261
śr. zawodowe	1523	1480	1416	1202	1111	868	897	975	906	917
śr. ogólne	495	490	483	447	442	342	453	489	516	443
zas. zawodowe	3776	3653	3138	2625	2015	1471	1444	1779	1778	1722
gimn./podst.	2860	2677	2467	2228	1807	1291	1342	1656	1702	1520

Opracowano na podstawie danych Powiatowego Urzędu Pracy w Człuchowie

Analizując dane z lat 2007-2011 należy stwierdzić, że zaistniałe w tym czasie zmiany gospodarcze spowodowały największy wzrost liczby zarejestrowanych bezrobotnych z wykształceniem zasadniczym zawodowym oraz osób z wykształceniem gimnazjalnym i poniżej.

Rys. 8. Bezrobotni wg poziomu wykształcenia



Opracowano na podstawie danych Powiatowego Urzędu Pracy w Człuchowie

Dane statystyczne obrazują fakt, że na koniec 2011 roku dominującymi grupami osób pozostającymi bez zatrudnienia na terenie powiatu człuchowskiego były osoby z wykształceniem zasadniczym zawodowym stanowiące 35,4% liczby zarejestrowanych osób bezrobotnych oraz osoby z wykształceniem gimnazjalnym i niższym stanowiące 31,2% ogółu zarejestrowanych osób bezrobotnych.

Tab. 14. Dane dotyczące struktury osób bezrobotnych wg wybranych kryteriów poziomu wykształcenia na 31.12.2011 roku przedstawiają się następująco:

	Liczba bezrobotnych	Poziom wykształcenia		
		wyższe	zasadnicze zawodowe	gimnazjalne i niższe
POLSKA	<b>1.982.676</b>	<b>225.832</b> <b>11,39%</b>	<b>555.826</b> <b>28,03%</b>	<b>545.862</b> <b>27,53%</b>
WOJEWÓDZTWO POMORSKIE	<b>106.667</b>	<b>10.229</b> <b>9,59%</b>	<b>31.592</b> <b>29,62%</b>	<b>30.540</b> <b>28,63%</b>
POWIAT CZŁUCHOWSKI	<b>4863</b>	<b>261</b> <b>5,36%</b>	<b>1.722</b> <b>35,41%</b>	<b>1.520</b> <b>31,26%</b>

Opracowano na podstawie danych Powiatowego Urzędu Pracy w Człuchowie

Porównanie danych statystycznych ukazuje znaczne różnice w poziomie wykształcenia bezrobotnych zarejestrowanych w Powiatowym Urzędzie Pracy w Człuchowie w porównaniu z poziomem wykształcenia bezrobotnych z terenu województwa pomorskiego oraz z terenu kraju.

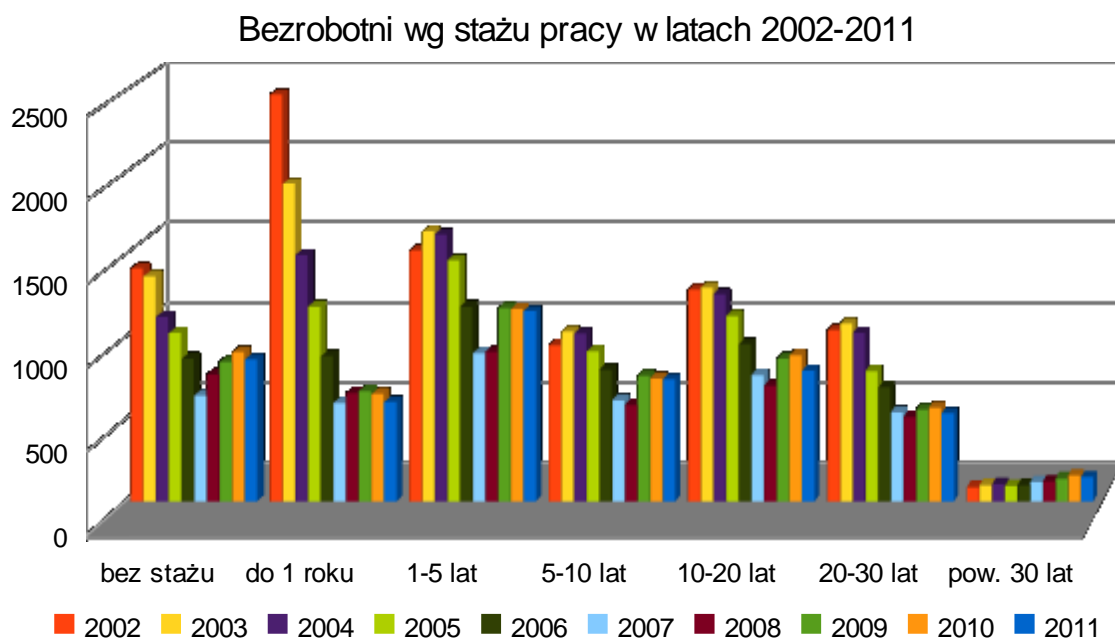
Dane wskazują na fakt posiadania niższego poziomu wykształcenia przez osoby bezrobotne zarejestrowane na terenie działania Powiatowego Urzędu Pracy w Człuchowie.

Tab. 15. Bezrobotni ogółem wg stażu pracy w latach 2002-2011

Dane wg stanu na koniec roku										
Staż pracy	2002	2003	2004	2005	2006	2007	2008	2009	2010	2011
bez stażu	1423	1377	1128	1030	873	649	777	855	913	868
do 1 roku	2483	1940	1506	1191	889	603	665	677	658	607
1-5	1532	1649	1630	1472	1191	906	914	1183	1176	1160
6-10	955	1038	1026	918	807	620	591	769	753	744
11-20	1295	1306	1266	1133	962	673	708	873	894	798
21-30	1047	1087	1031	798	699	546	518	564	576	537
pow.30	90	103	109	97	103	121	125	143	162	149

Opracowano na podstawie danych Powiatowego Urzędu Pracy w Człuchowie

Rys. 9. Bezrobotni wg stażu pracy w latach 2002-2011



Opracowano na podstawie danych Powiatowego Urzędu Pracy w Człuchowie

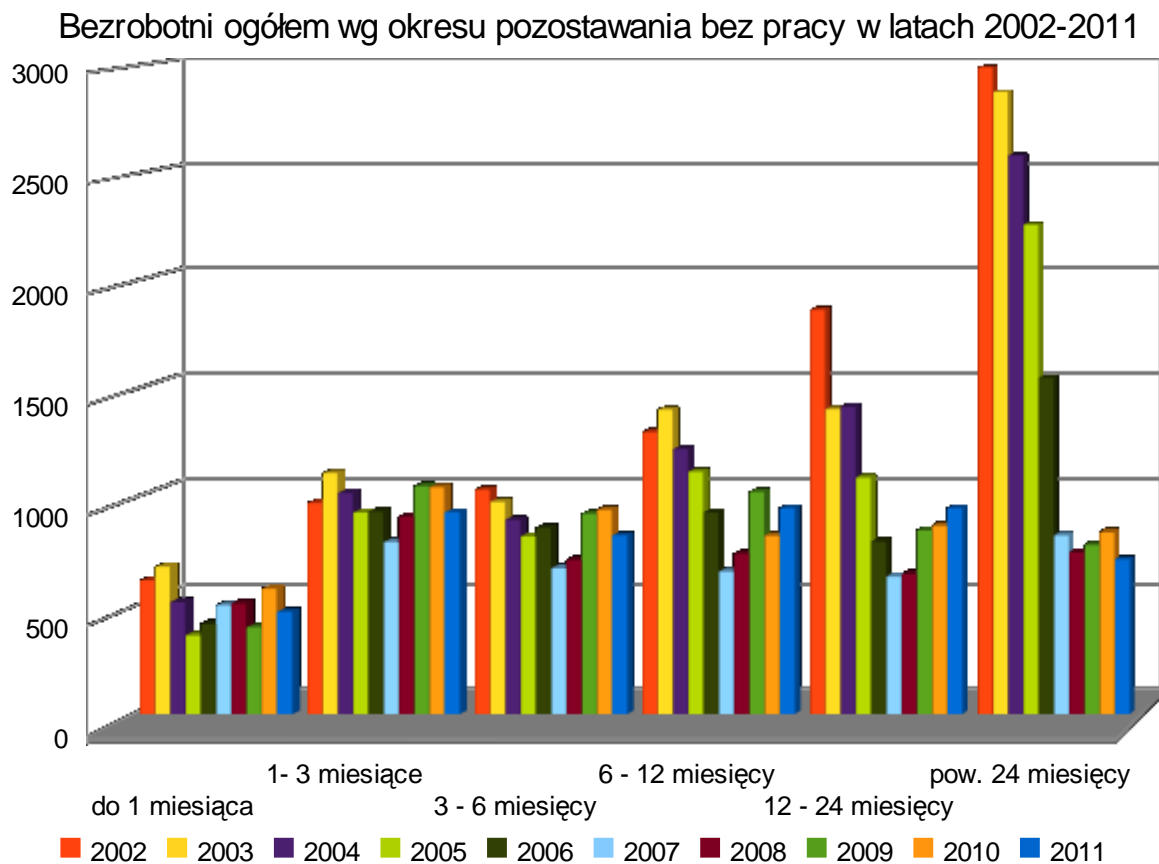
Najliczniejszą grupę osób bezrobotnych stanowią osoby młode bez stażu pracy i ze stażem pracy do 5 lat. W roku 2011 stanowili oni 54,2% ogółu osób zarejestrowanych osób bezrobotnych. Dane pokazują, że trudności w znalezieniu zatrudnienia mają zwłaszcza osoby z krótkim stażem lub bez stażu zawodowego.

Tab. 16. Bezrobotni ogółem wg okresu pozostawania bez pracy (w miesiącach) w latach 2002-2011

<i>Dane wg stanu na koniec roku</i>										
<b>Czas pozostawania bez pracy</b>	<b>2002</b>	<b>2003</b>	<b>2004</b>	<b>2005</b>	<b>2006</b>	<b>2007</b>	<b>2008</b>	<b>2009</b>	<b>2010</b>	<b>2011</b>
do 1 mies.	622	686	522	368	420	507	516	406	584	475
1-2	981	1119	1027	936	941	800	918	1058	1053	935
4-6	1042	985	903	826	865	678	717	931	948	828
7-12	1309	1413	1230	1125	937	663	745	1031	828	954
13-24	1875	1415	1426	1098	802	640	651	853	874	954
pow. 24	2996	2882	2588	2286	1559	830	751	785	845	717

*Opracowano na podstawie danych Powiatowego Urzędu Pracy w Człuchowie*

Rys. 10. Bezrobotni ogółem wg okresu pozostawania bez pracy (w miesiącach) w latach 2002-2011



Opracowano na podstawie danych Powiatowego Urzędu Pracy w Człuchowie

Według stanu na koniec 2011 roku liczba osób pozostających bez pracy powyżej 12 miesięcy wynosiła 1.671 i stanowiła 34,4% ogółu bezrobotnych. W latach 2001-2005 liczba osób długotrwale bezrobotnych przekraczała 50% od roku 2007 utrzymuje się na poziomie 32-35%.

Tab. 17. Bezrobocie w powiecie człuchowskim w latach 2002 -2011

Wyszczególnienie		Rok									
		2002	2003	2004	2005	2006	2007	2008	2009	2010	2011
Liczba bezrobotnych		8825	8500	7696	6639	5524	4118	4298	5064	5132	4863
Stopa %	powiat	35,8	34,5	34,6	30,8	26,2	20,5	20,8	23,6	23,8	23,5
	wojew.	21,2	21,5	21,3	19,3	15,5	10,9	8,4	12,0	12,2	12,4
	kraj	18,1	20,0	19,1	17,6	14,9	11,4	9,5	11,9	12,3	12,5

Opracowano na podstawie danych Powiatowego Urzędu Pracy w Człuchowie.

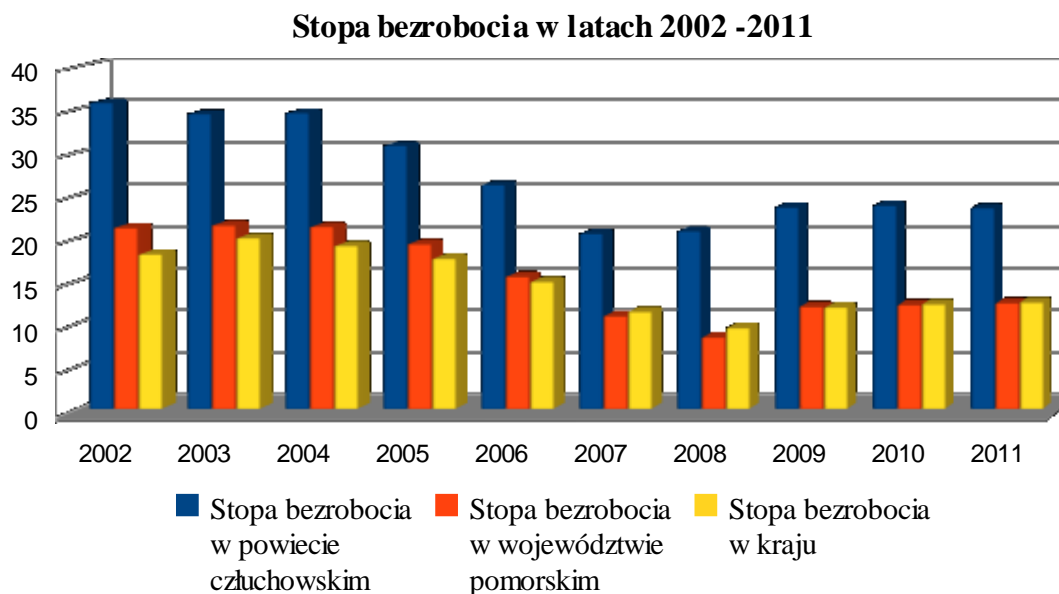
Liczba bezrobotnych w powiecie człuchowskim spadała systematycznie od 2002 roku do roku 2007, w którym to wyniosła 4.118 osób. Od 2008 roku ze względu na wystąpienie ogólnoswiatowego kryzysu liczba bezrobotnych zaczęła wzrastać do poziomu 5.132 osób w roku 2010, by 2011 obniżyć się do liczby 4863. Pomimo odnotowanego spadku liczby bezrobotnych w porównaniu z rokiem 2002 o 3.962 osób, poziom bezrobocia w powiecie jest nadal wysoki i stanowi jeden z najważniejszych problemów społecznych.

Rys. 11. Liczba bezrobotnych w powiecie człuchowskim w latach 2002-2011



Opracowano na podstawie danych Powiatowego Urzędu Pracy w Człuchowie

Rys. 12. Stopa bezrobocia w latach 2002-2011



Opracowano na podstawie danych Powiatowego Urzędu Pracy w Człuchowie

Zjawiska zachodzące w gospodarce światowej miały swoje odzwierciedlenie na krajowym, wojewódzkim jak i na lokalnym rynku pracy. Analiza danych pozwala na stwierdzenie powiązania lokalnego rynku z rynkiem ogólnokrajowym i globalnym. W analizowanym okresie stale utrzymuje się znacznie wyższa stopa bezrobocia w porównaniu ze stopą bezrobocia w województwie pomorskim i kraju.

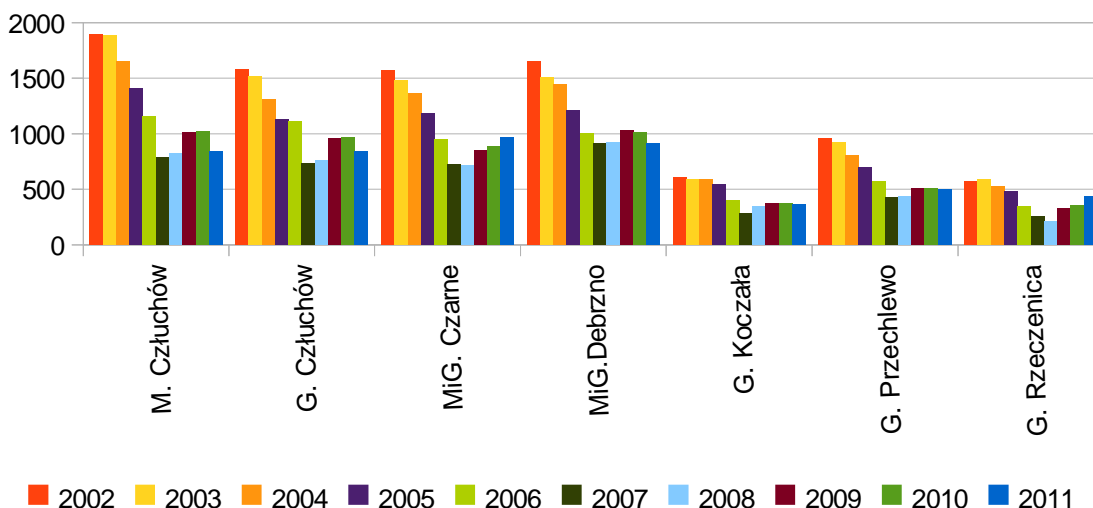
Tab. 18. Struktura bezrobocia w gminach powiatu człuchowskiego w latach 2002 -2011

Wyszczególnienie		Liczba bezrobotnych									
		2002	2003	2004	2005	2006	2007	2008	2009	2010	2010
<b>Ogółem powiat</b>		<b>8.825</b>	<b>8.500</b>	<b>7.696</b>	<b>6.639</b>	<b>5.524</b>	<b>4.118</b>	<b>4.298</b>	<b>5.064</b>	<b>5.132</b>	<b>4.863</b>
<i>w tym</i>	x	x	x	x	2.248	1.727	1.732	2.002	2.024	2.002	1.857
	x	x	x	x	3.276	2.391	2.566	3.062	3.108	3.062	3.006
<b>Gmina miejska Człuchów</b>		1.896	1.889	1.652	1.404	1.155	787	825	1.009	1.024	841
<b>Gmina wiejska Człuchów</b>		1.579	1.515	1.307	1.130	1.109	731	763	961	970	844
<b>M. i gm. Czarne</b>		1.567	1.482	1.359	1.183	953	721	718	852	887	971
<i>w tym:</i>	x	x	x	x	407	292	302	469	409	469	427
	x	x	x	x	546	429	416	383	478	383	544
<b>M. i gm. Debrzno</b>		1.651	1.508	1.447	1.208	1006	909	925	1.032	1.014	916
<i>w tym:</i>	x	x	x	x	449	398	434	524	522	524	444
	x	x	x	x	547	511	491	208	492	208	472
<b>Gmina Koczała</b>		607	592	594	540	396	284	349	369	374	359
<b>Gmina Przechlewo</b>		957	924	807	694	567	429	438	511	513	497
<b>Gmina Rzeczenica</b>		568	590	530	480	348	257	208	330	350	435

Opracowano na podstawie danych Powiatowego Urzędu Pracy w Człuchowie

Rys. 13. Struktura bezrobocia w gminach powiatu człuchowskiego w latach 2002-2011

**Struktura bezrobocia w gminach powiatu człuchowskiego w latach 2002-2011**



Opracowano na podstawie danych Powiatowego Urzędu Pracy w Człuchowie

Tab. 19. Liczba mieszkańców, bezrobotnych z podziałem na gminy

	Liczba mieszkańców na 31.12.2010	Liczba bezrobotnych na dzień 31.12.2010	Stosunek liczby bezrobotnych do liczby mieszkańców	Stosunek liczby bezrobotnych w gminie do ogólnej liczby bezrobotnych w powiecie
Powiat	56700	5132	9,05	-
M. Człuchów	14189	1024	7,20	19,95
G. Człuchów	10587	970	9,16	18,90
M.iG. Czarne	9237	887	9,60	17,28
M.i G. Debrzno	9429	1014	10,75	19,75
G. Koczała	3412	374	10,96	7,28
G. Przechlewo	6176	513	8,30	10,00
G. Rzeczenica	3670	350	9,53	6,82

Opracowano na podstawie danych GUS.

Bezrobocie w powiecie człuchowskim wykazuje przestrzenne zróżnicowanie. Ze względu na brak danych umożliwiającą obliczenie stopy bezrobocia na terenie poszczególnych jednostek samorządu terytorialnego tabela zamieszczona powyżej przedstawia porównania w różnych aspektach. Ich analiza pozwala stwierdzić, że największym problemem jest bezrobocie na terenie Miasta i Gminy Debrzno oraz Gminy Koczała, a więc byłych terenach



PGR-skich charakteryzujących się niższym poziomem wykształcenia mieszkańców oraz kwalifikacjami niedostosowanymi do aktualnych wymagań rynku pracy.

### 3.6.2. Rynek pracy

Tab. 20. Ludność w powiecie człuchowskim w latach 2005-2010

Rok	Liczba mieszkańców		Osoby w wieku produkcyjnym		Osoby w wieku poprodukcyjnym		Osoby w wieku przedprodukcyjnym
	Ogółem	W tym kobiet	Ogółem	W tym kobiet	Ogółem	W tym kobiet	Ogółem
2005	56867	28951	36408	17512	6813	4608	13646
2006	56926	28953	36808	17635	6960	4741	13158
2007	56816	28926	36998	17731	7049	4850	12769
2008	56782	28900	37041	17687	7248	5042	12493
2009	56762	28901	37085	17651	7472	5236	12205
2010	56700	28857	36931	17481	7688	5446	12081

*Opracowano na podstawie danych GUS.*

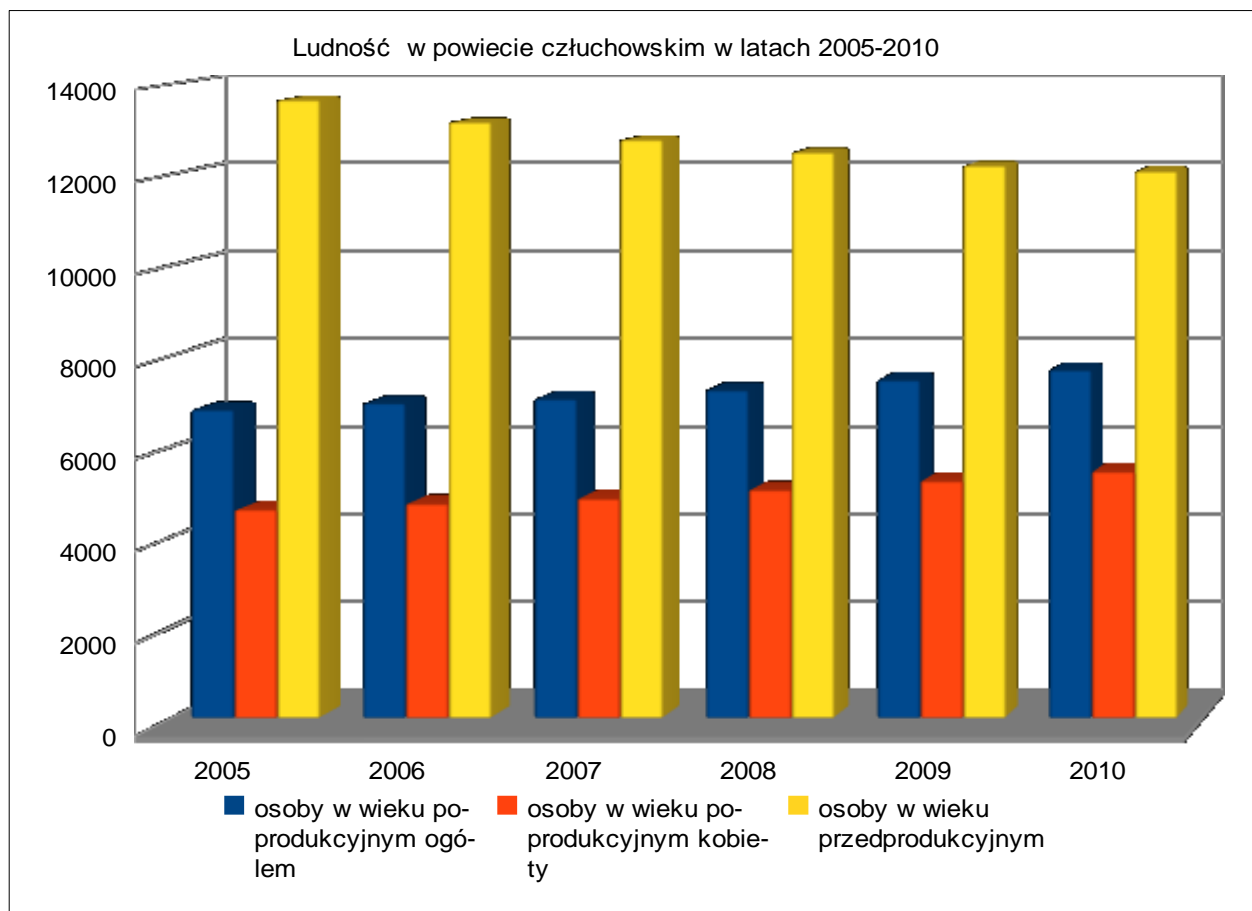
W statystyce publicznej GUS:

**wiek produkcyjny**- to wiek zdolności do pracy, tj. dla mężczyzn grupa wieku 18-64 lata, dla kobiet - 18-59 lat.

**wiek poprodukcyjny**- to wiek, w którym osoby zazwyczaj kończą pracę zawodową, tj. dla mężczyzn - 65 lat i więcej, dla kobiet - 60 lat i więcej.

**wiek przedprodukcyjny**- to wiek, w którym ludność nie osiągnęła jeszcze zdolności do pracy, tj. grupa wieku 0 - 17 lat.

Rys. 14. Ludność w powiecie człuchowski w latach 2005-2010



Opracowano na podstawie danych GUS – Bank Danych Lokalnych

Na terenie powiatu człuchowskiego występuje tendencja wzrostu liczby mieszkańców w wieku poprodukcyjnym i spadku liczby osób w wieku przedprodukcyjnym przy utrzymywaniu się w ostatnich latach liczby osób aktywnych zawodowo na stałym poziomie.

Dodatkową cechą charakterystyczną lokalnego rynku pracy jest dynamicznie wzrastająca liczba kobiet w wieku poprodukcyjnym.

Kolejnymi ważnymi danymi koniecznymi do analizy rynku pracy są dane dotyczące pracujących w powiecie człuchowskim.

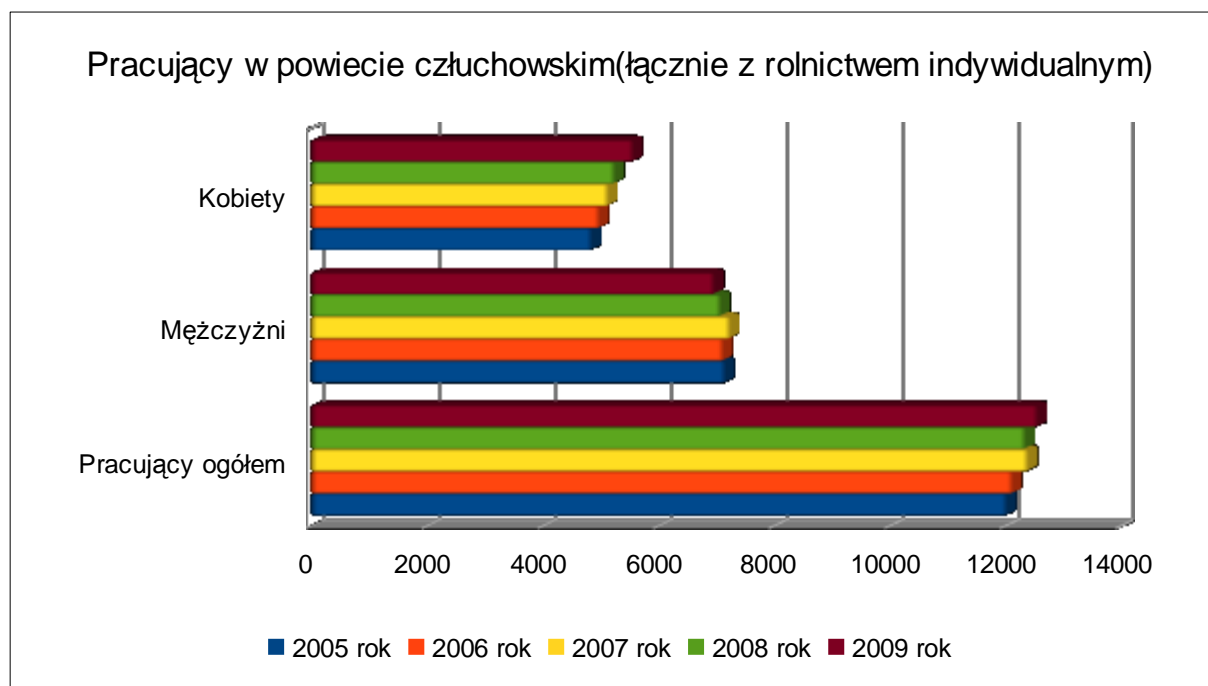
Pozytywną cechą lokalnego rynku w ostatnich latach jest ciągły wzrost liczby pracujących na terenie powiatu. Szczególnego podkreślenia wymaga fakt, że wzrost zatrudnienia występuje głównie w grupie kobiet.

Tab. 21. Pracujący w powiecie człuchowskim łącznie z rolnictwem indywidualnym w latach 2005-2009

Rok	Pracujący ogółem	W tym	
		mężczyźni	kobiety
2005	12052	7182	4870
2006	12149	7146	5003
2007	12417	7262	5155
2008	12373	7103	5270
2009	12584	6992	5592

Opracowano na podstawie danych GUS - Bank Danych Lokalnych

Rys. 15. Pracujący w powiecie człuchowskim



Opracowano na podstawie danych GUS – Bank Danych Lokalnych

Z punktu widzenia rynku pracy bardzo ważne są dane dotyczące liczby podmiotów gospodarczych na terenie powiatu człuchowskiego. Liczba powstających podmiotów gospodarczych w głównej mierze decyduje o liczbie powstających miejsc pracy.

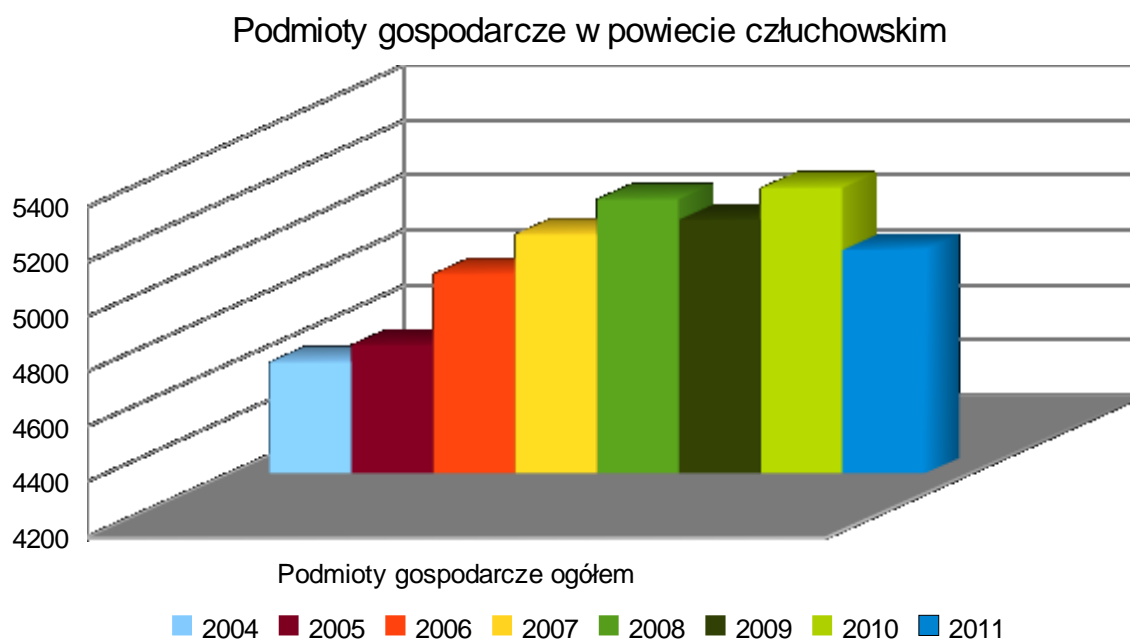
Pod tym względem widoczna jest tendencja wzrostowa liczby podmiotów gospodarczych, który to wzrost występuje głównie w liczbie nowopowstających podmiotów gospodarczych w sektorze prywatnym - osób fizycznych prowadzących działalność gospodarczą.

Tab. 22. Podmioty gospodarcze w powiecie człuchowskim w latach 2004-2011

<b>Liczba podmiotów gospodarczych w powiecie człuchowskim w latach 2004-2011</b>								
	<b>2004</b>	<b>2005</b>	<b>2006</b>	<b>2007</b>	<b>2008</b>	<b>2009</b>	<b>2010</b>	<b>2011</b>
Podmioty gospodarcze ogółem	4605	4668	4927	5071	5189	5125	5241	5015
Podmioty wyrejestrowane w roku	253	328	431	407	411	387	471	604
Podmioty gospodarcze zarejestrowane w roku	135	240	175	248	264	436	353	405

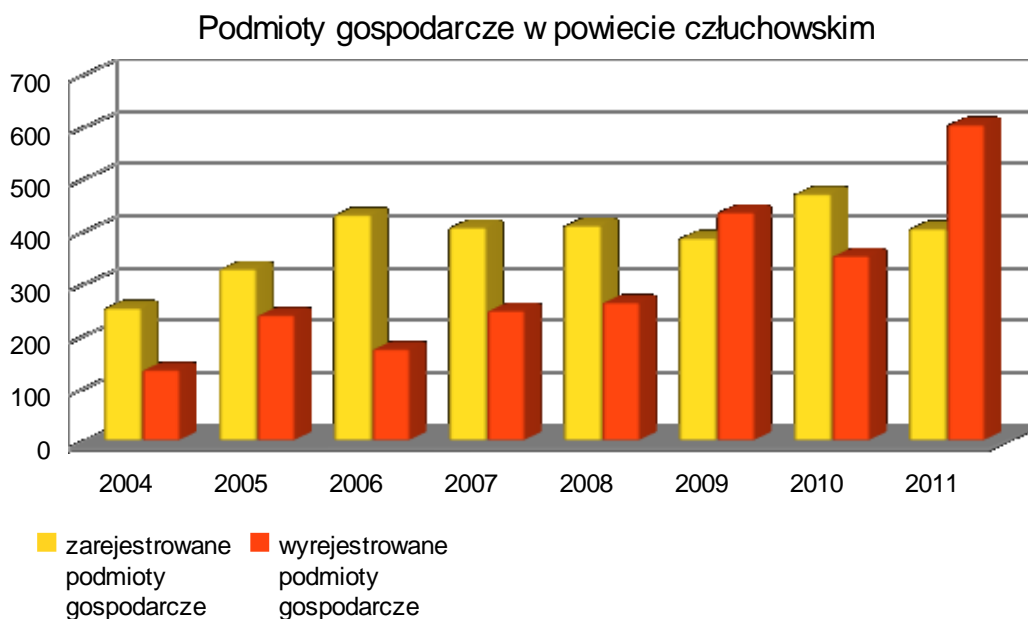
*Opracowano na podstawie danych GUS - Bank Danych Lokalnych*

Rys. 16. Podmioty gospodarcze ogółem w powiecie człuchowskim w latach 2004-2011



*Opracowano na podstawie danych GUS - Bank Danych Lokalnych*

Rys. 17. Podmioty gospodarcze zarejestrowane i wyrejestrowane w powiecie człuchowskim w latach 2004-2011



*Opracowano na podstawie danych GUS - Bank Danych Lokalnych*

### 3.7. Bezpieczeństwo publiczne

Nad bezpieczeństwem ludności powiatu człuchowskiego czuwa Komenda Powiatowa Policji w Człuchowie, która zatrudnia 110 policjantów. Policjanci rozmieszczeni są w jednostkach:

- KPP w Człuchowie
- Posterunek Policji w Debrznie
- Posterunek Policji w Czarnym
- Posterunek Policji w Przechlewie
- Posterunek Policji w Rzeczenicy
- Posterunek Policji w Koczale
- Zespół Dzielnicowych w KPP w Człuchowie

W roku 2011 w powiecie człuchowskim miało miejsce 1.294 przestępstw stwierdzonych w zakończonych postępowaniach przygotowawczych. Z powyższej liczby 734 to przestępstwa o charakterze kryminalnym.

#### Ocena bezpieczeństwa w ruchu drogowym

W 2011 roku na terenie działania Komendy Powiatowej Policji w Człuchowie zarejestrowano 430 zdarzeń drogowych, tj. 51 wypadków i 423 kolizji, w których nastąpiły tylko straty w mieniu. W wyniku tych zdarzeń 4 osoby zginęły, a 75 osób doznało obrażeń ciała.

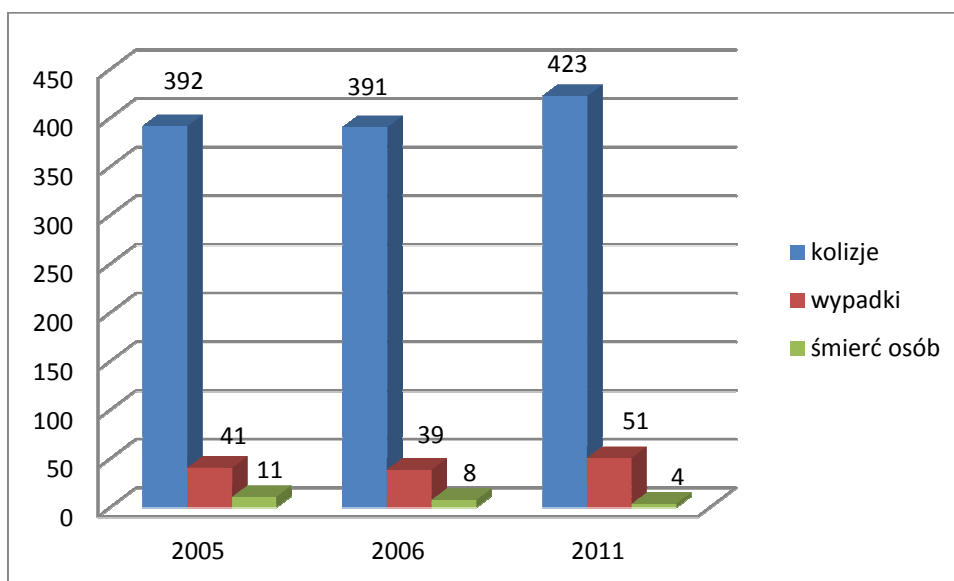
Tab. 23. Zdarzenia w ruchu drogowym w latach 2005,2006 i 2011

Wyszczególnienie zdarzenia	2005 rok	2006 rok	2011 rok
Kolizje	392	391	423
Wypadki	41	39	51
Śmierć osób	11	8	4

Opracowano na podstawie danych z KPP W Człuchowie

W 2011 roku doszło do 14 zdarzeń drogowych z winy pieszego (15,7% wypadków), 10 wypadków spowodowali sprawcy nietrzeźwi i aż 35 wypadków spowodowali kierujący pojazdami (68,6% wypadków).

Rys. 18. Zdarzenia drogowe w latach 2005, 2006 i 2011r.



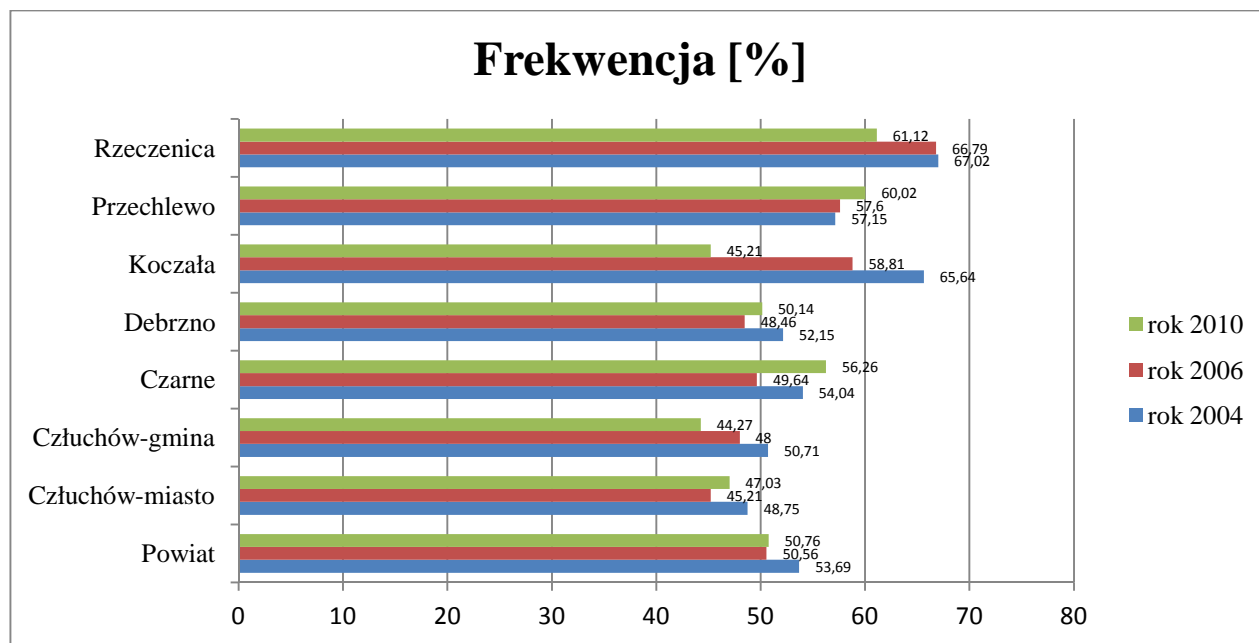
Opracowano na podstawie danych z KPP W Człuchowie

### 3.8. Aktywność społeczna

#### 3.8.1. Wybory samorządowe

Aktywność społeczną można mierzyć zaangażowaniem mieszkańców w wybory do rad różnych szczebli samorządu.

Rys. 19. Frekwencja mieszkańców gmin powiatu w wyborach samorządowych



Źródło: Dane Państwowej Komisji Wyborczej

#### 3.8.2. Organizacje pozarządowe

Z punktu widzenia rozwiązywania problemów społecznych organizacje pozarządowe są ważnym partnerem dla sektora publicznego przy tworzeniu wspólnych projektów polityki społecznej. Na terenie Powiatu Człuchowskiego zarejestrowanych jest ogółem 143 organizacji, w tym 11 działających w zakresie pomocy społecznej, 48 stowarzyszeń kultury fizycznej, 21 Ochotniczych Straży Pożarnych, 11 oddziałów terenowych stowarzyszeń działających na terenie RP, 37 organizacji o zróżnicowanym profilu działania, 2 fundacje oraz 6 stowarzyszeń zwykłych. Dodatkowo 7 organizacji zostało zarejestrowanych w Sądzie Rejonowym w Słupsku, ale nie odnowiły rejestracji w KRS. Niektóre z nich działają, nie mogą jednak pozyskiwać środków, gdyż nie dysponują aktualnym wypisem z KRS, część natomiast zawiesiła swoją działalność. Status organizacji pożytku publicznego posiada 6 organizacji.

Tab. 24. Organizacje pozarządowe o różnym profilu działania

L.p	Nazwa organizacji
1.	Stowarzyszenie Na Rzecz Rozwoju Miasta i Gminy w Debrznie
2.	Stowarzyszenie „Miejskie Forum Samorządowe” w Człuchowie
3.	Zrzeszenie Osób Bezrobotnych w Przechlewie
4.	Stowarzyszenie „Sabat Człuchowskich Szefowych” w Człuchowie
5.	Stowarzyszenie na Rzecz Rozwoju i Przedsiębiorczości Gminy Czarne
6.	Człuchowskie Bractwo Rycerskie
7.	Towarzystwo Wędkarskie w Człuchowie
8.	Stowarzyszenie Zadań Kreujących Oświatę Ładem Aktywnym „Szkoła” w Człuchowie
9.	Stowarzyszenie Kulturalne Dziecięcy Zespół Wokalno - Taneczny „Forte” w Człuchowie
10.	Stowarzyszenie Obrony Praw Bezrobotnych w Koczale
11.	Stowarzyszenie Właścicieli Domków Wypoczynkowych „Lipczyno” w Przechlewie
12.	Stowarzyszenie Wspierania Rozwoju Powiatu Człuchowskiego
13.	Samodzielne Koło Terenowe Społecznego Towarzystwa Oświatowego nr 131 w Człuchowie
14.	Stowarzyszenie Na Rzecz Promocji i Rozwoju Gminy Rzeczenica
15.	Zrzeszenie Producentów Zbóż i Rzepaku „Rola” w Człuchowie
16.	Samodzielne Koło Terenowe nr 201 Społecznego Towarzystwa Oświatowego w Czarnem
17.	Stowarzyszenie Wspierania Inicjatyw Społecznych Ziemi Człuchowskiej „Inicjatywa”
18.	Człuchowskie Stowarzyszenie Pomocy Dzieciom i Młodzieży „Szansa” w Człuchowie
19.	Towarzystwo Miłośników Rzek Gwdy i Czernicy „Czarny Pstrąg” w Czarnem
20.	Stowarzyszenie Edukacyjne „Wiedza” w Człuchowie
21.	Strzeleckie Bractwo Kurkowe w Czarnem
22.	Stowarzyszenie „Pro Kultura” w Człuchowie
23.	Człuchowskie Wodne Ochotnicze Pogotowie Ratunkowe
24.	Stowarzyszenie Przyjaciół Gminy Koczała
25.	Stowarzyszenie Miłośników Kawalerii Polskiej „Hubal” w Wierzchowie Człuchowskim
26.	Stowarzyszenie Kobiet Wiejskich w Wyczechach
27.	Towarzystwo Wędkarskie „Płask” w Płaszczycy
28.	Stowarzyszenie Kultury Niefizycznej w Pietrzykowie
29.	Stowarzyszenie Rozwoju Gminy Człuchów
30.	Komturia Człuchowska w Człuchowie
31.	Stowarzyszenie na Rzecz Inicjatyw Lokalnych „Proidea” w Czarnem
32.	Stowarzyszenie Działkowców „Stokrotka” w Przechlewie
33.	Przechlewskie Stowarzyszenie Inicjatyw Gospodarczych w Przechlewie
34.	Stowarzyszenie Samorządów Ziemi Człuchowskiej w Człuchowie
35.	Stowarzyszenie „Kobiety w Działaniu” w Rzeczenicy
36.	Stowarzyszenie na Rzecz Rozwoju Wsi Bińcze, Biernatka, Raciniewo w Bińczu
37.	Stowarzyszenie „Eko Barć 1954” w Biernatce



W w/w stowarzyszeniach dwa posiadają status organizacji pożytku publicznego( poz.23 i 24)  
Zawieszona została działalność stowarzyszenia poz.18

Tab. 25. Fundacje

L.p.	Nazwa organizacji
1.	Fundacja Naszyjnik Północy
2.	„Fundacja Lokalna Grupa Działania – Naszyjnik Północy” w Debrznie
3.	„Fundacja Koczalanie XXI” w Koczale

Fundacja poz.1 posiada status organizacji pożytku publicznego

Tab. 26. Organizacje pozarządowe działające w sferze pomocy społecznej

L.p.	Nazwa organizacji
1.	Stowarzyszenie Solidarni Plus ”Eko Szkoła Życia” w Wandzinie
2.	Stowarzyszenie Osób Niepełnosprawnych „Dwa Serca” w Chrzastówku
3.	Klub Abstynenta „Krokus” w Człuchowie
4.	Stowarzyszenie Osób Niepełnosprawnych Dorosłych , Dzieci ich Rodzin i Opiekunów w Przechlewie
5.	Stowarzyszenie Rodzin Ofiar Wypadków Drogowych „Pomocna Dłoń „w Człuchowie
6.	Stowarzyszenie Zdrowie Psychiczne „Pomoc” w Człuchowie
7.	Stowarzyszenie Kobiet po Mastektomii „Klub Amazonek „ w Człuchowie
8.	Stowarzyszenie Osób Niepełnosprawnych „Szansa” w Czarnem
9.	Człuchowskie Stowarzyszenie Przyjaciół Hospicjum w Człuchowie
10.	Stowarzyszenie „Podaj Dalej” w Człuchowie
11.	Stowarzyszenie „Pełnosprawnik” w Wandzinie

W w/w stowarzyszeniach dwa posiadają status organizacji pożytku publicznego ( poz.1 i 9)

Tab. 27. Organizacje pozarządowe w zakresie kultury fizycznej zarejestrowane w KRS

L.p.	Nazwa organizacji
1.	Miejski Klub Sportowy „Piast” w Człuchowie
2.	Miejski Klub Sportowy w Debrznie
3.	Yacht Klub w Człuchowie
4.	Klub Biegacza 3 x 3 w Człuchowie
5.	Gminny Klub Sportowy „Drzewiarz” w Rzeczenicy
6.	Stowarzyszenie Lokalne Salezjańskiej Organizacji Sportowej w Debrznie

W w/w stowarzyszeniach status organizacji pożytku publicznego posiada MKS ”Piast” Człuchowie

Tab. 28. Organizacje pozarządowe zarejestrowane przez Starostę Człuchowskiego na podstawie Ustawy o kulturze fizycznej

L.p	Nazwa organizacji
1.	Oświatowo - Sportowe Regionalne Stowarzyszenie Miłośników Sportów Wodnych VI-KING w Człuchowie
2.	Ludowy Klub Sportowy PRIME FOOD BRDA w Przechlewie
3.	Ludowy Klub Sportowy JUVE
4.	Ludowy Klub Sportowy Czarni
5.	Gminne Stowarzyszenie Kultury Fizycznej, Sportu i Turystyki w Człuchowie
6.	Stowarzyszenie Wędkarskie ESOX
7.	Stowarzyszenie Ludowy Klub Sportowy SOKÓŁ w Wyczechach
8.	Stowarzyszenie Ludowy Zespół Sportowy SKRA
9.	Stowarzyszenie UKS WIKING
10.	Stowarzyszenie LZS ZEFIR w Polnicy
11.	Gminny Klub Sportowy KORAL w Dębnicy
12.	Stowarzyszenie Klub Sportowy VIKTORIA
13.	Stowarzyszenie LZS GWIAZDA w Płaszczycy
14.	Ludowy Klub Sportowy GRANIT
15.	Zakładowy Klub Sportowy CONTRA
16.	UKS TALENT przy Gimnazjum w Rzeczenicy
17.	SKA RELAX przy Gimnazjum
18.	SKS SOKÓŁ przy Szkole Podstawowej w Debrznie
19.	UKS REKREATOR przy Szkole Podstawowej w Czarnem
20.	UKS im. Janusza Kusocińskiego
21.	UKS OLIMP przy SP Nr1 w Człuchowie
22.	UKS im. Ireny Szewińskiej przy Sp w Sąpolnie
23.	Międzyszkolny Klub Sportowy POLSTYR
24.	UKS JUVE w Uniechowie
25.	UKS VIVO przy SP w Stołcznie
26.	UKS SPRINTER przy MOW w Debrznie
27.	UKS im. Józefa Wybickiego przy SP w Polnicy
28.	UKS AS przy SP w Koczale
29.	SKS OLIMPIA przy ZST w Człuchowie
30.	Czarneńskie Stowarzyszenie Miłośników Tenisa Stołowego w Czarnem
31.	Narodowy Związek Klasy VAURIEN w Polsce
32.	Człuchowski AUTO-Moto-KLUB
33.	WOPR w Człuchowie
34.	Powiatowe Towarzystwo Piłki Siatkowej w Człuchowie
35.	Człuchowski Międzyszkolny Klub Lekkoatletyczny

36.	Klub Sportowy TSUNAMI w Debrznie
37.	Międzyszkolny Uczniowski Klub Karate SHOTOKAN w Człuchowie
38.	Miejskie Stowarzyszenie Kultury Fizycznej, Sportu i Turystyki w Człuchowie
39.	UKS NOWI przy SP im. J.Wybickiego w Polnicy
40.	Międzyszkolny Uczniowski Klub Karate SHOTOKAN w Rzeczenicy
41.	Stowarzyszenie KRZEMIEN w Krzemieniewie
42.	UKS Zespołu Szkół Sportowych w Człuchowie

Zawieszona została działalność UKS poz.27

Tab. 29. Ochotnicze Straże Pożarne

L.p.	Nazwa organizacji
1.	Ochotnicza Straż Pożarna w Rzeczenicy
2.	Ochotnicza Straż Pożarna w Gwieździnie
3.	Ochotnicza Straż Pożarna w Debrznie
4.	Ochotnicza Straż Pożarna w Strzeczonie
5.	Ochotnicza Straż Pożarna w Myśligoszczy
6.	Ochotnicza Straż Pożarna w starym Gronowie
7.	Ochotnicza Straż Pożarna w Przechlewie
8.	Ochotnicza straż Pożarna w Lisewie
9.	Ochotnicza Straż Pożarna w Czarnem
10.	Ochotnicza Straż Pożarna w Bińczu
11.	Ochotnicza Straż Pożarna w Bukowie
12.	Ochotnicza Straż Pożarna w Mosinach
13.	Ochotnicza Straż Pożarna w Polnicy
14.	Ochotnicza straż Pożarna w Rychnowach
15.	Ochotnicza Straż Pożarna w Człuchowie
16.	Ochotnicza Straż Pożarna w Krzemieniewie
17.	Ochotnicza Straż Pożarna w Pieniężnicy
18.	Ochotnicza straż Pożarna w Koczale
19.	Ochotnicza Straż Pożarna w Biskupnicy
20.	Ochotnicza straż Pożarna w Pietrzykowie
21.	Ochotnicza Zakładowa Straż Pożarna w Bielsku

Tab. 30. Terenowe oddziały stowarzyszeń działających na obszarze kraju

L.p.	Nazwa organizacji
1.	Stowarzyszenie Diabetyków w Człuchowie
2.	Związek Sybiraków w Człuchowie
3.	Polski Czerwony Krzyż w Człuchowie
4.	Związek Emerytów i Rencistów w Człuchowie
5.	Związek Kombatantów Rzeczypospolitej Polskiej i Byłych Więźniów Politycznych
6.	Związek Inwalidów Wojennych RP Oddział w Człuchowie
7.	Stowarzyszenie Polaków Poszkodowanych przez III Rzeszę Niemiecką -Koło Rejonowe
8.	Polski Związek Wędkarski
9.	Polski Związek Niewidomych – Koło Powiatowe w Człuchowie
10.	Towarzystwo Pomocy im. Św. Brata Alberta – Koło w Człuchowie
11.	Katolickie Stowarzyszenie „Civitas Christiana” Oddział Miejski w Człuchowie

Tab. 31. Stowarzyszenia zarejestrowane, które nie odnowiły rejestracji w KRS

L.p.	Nazwa organizacji
1.	Towarzystwo Przyjaciół Polnicy
2.	Związek Mniejszości Niemieckiej
3.	Stowarzyszenie Przyjaciół Liceum Ogólnokształcącego im. Stefana Czarnieckiego w Człuchowie
4.	Młodzieżowe Stowarzyszenie „Róża” w Czarnem
5.	Stowarzyszenie Kulturalno-Turystyczne Ziemi Człuchowskiej i Czarnieńskiej
6.	Stowarzyszenie na Rzecz Młodzieży „Integracja” w Człuchowie
7.	Stowarzyszenie „Promyczek” w Człuchowie

Tab. 32. Stowarzyszenia zwykłe

L.p.	Nazwa organizacji
1.	Stowarzyszenie Miłośników Historii i Eksploracji” Zamek” w Człuchowie
2.	Klub Emerytów „Jedynka” w Człuchowie
3.	„Światowa wspólnota Idziesz Nie Idę Eeeeeeee”
4.	Stowarzyszenie „Tysiąclatka” Emerytowanych Nauczycieli i Nauczycieli Rencistów w Człuchowie
5.	Stowarzyszenie Militarne „Szwadron” w Człuchowie
6.	Klub Mieszkańca „Za Mostkiem” w Człuchowie

### 3.9. Edukacja

Powiat człuchowski dysponuje dobrą bazą oświatową szkół podstawowych i gimnazjalnych, bazą szkół średnich i pomaturalnych oraz Centrum Kształcenia Ustawicznego.

Liczba przedszkoli natomiast w całym powiecie wynosi 16 (65 oddziałów):

Tab. 33. Liczba przedszkoli w powiecie

Człuchów – miasto	4
Człuchów – gmina	3
Czarne miasto i gmina	2
Debrzno	1
Koczała	1
Przechlewo	1
Rzeczenica gmina	4
RAZEM	16

Źródło: Opracowanie POEKSiT w Człuchowie

Na terenie powiatu człuchowskiego funkcjonują szkoły ponadgimnazjalne:

1. Zespół Szkół Technicznych w Człuchowie
  - technikum
  - zasadnicza szkoła zawodowa
  - liceum profilowane
2. Zespół Szkół Agrobiznesu w Człuchowie
  - technikum
  - liceum profilowane
3. Zespół Szkół Ponadgimnazjalnych w Człuchowie
  - liceum
  - liceum profilowane
  - liceum uzupełniające
4. Zespół Szkół Ponadgimnazjalnych w Czarnem
  - technikum
  - zasadnicza szkoła zawodowa
  - liceum

5. Zespół Szkół Sportowych
  - liceum sportowe
6. Zespół Szkół Społecznych w Człuchowie
  - liceum

W Człuchowie znajduje się filia Wyższej Szkoły Pedagogicznej TWP w Warszawie.

Tab. 34. Ponadto powiat prowadzi takie placówki jak:

Nazwa	Rodzaj szkoły	Liczba uczniów	Liczba uczniów przypadających na 1 komputer
Młodzieżowy Ośrodek Socjoterapii w Wierzchowie ul. Szkolna 9, 77-300 Wierzchowo Dworzec	Szkoła podstawowa	72	12
	Gimnazjum	0	
Młodzieżowy Ośrodek Wychowawczy w Debrznie ul. Królewska 5, 77-310 Debrzno	Szkoła podstawowa	43	5,5
	Gimnazjum	92	
Specjalny Ośrodek Szkolno-Wychowawczy w Człuchowie ul. Batorego 24, 77-300 Człuchów	Szkoła podstawowa	37	4,7
	Gimnazjum	66	
	Zasadnicza szkoła zawodowa	14	
	Szkoła przysposabiająca do pracy	53	

Źródło: Opracowanie POEKSiT w Człuchowie

- \* Powiatowa Bursa Szkolna, ul. Koszalińska 2, 77-300 Człuchów
- \* Poradnia Psychologiczno – Pedagogiczna, ul. Szczecińska 8, 77-300 Człuchów
- \* Zespół Placówek Opiekuńczo – Wychowawczych, ul. Koszalińska 3, 77-300 Człuchów
- \* Centrum Kształcenia Ustawicznego, ul. Szczecińska 8, 77-300 Człuchów

W powiecie istnieją i aktywnie działają ośrodki kultury, świetlice wiejskie mające na celu kultywowanie tradycji i integrowanie poszczególnych środowisk mieszkańców oraz podejmowanie działań na rzecz społeczności lokalnych. Placówki kultury prowadzą różnorodne zajęcia oraz oferują dużą gamę imprez dla społeczności. Wyjątkowo dobrze w powiecie człuchowskim jest rozwinięta infrastruktura sportowa na czele z Ośrodkiem Sportu i Rekreacji w Człuchowie oraz Miejskim Centrum Kultury, Sportu i Turystyki w Debrznie.

W szkołach ponadgimnazjalnych powiatu człuchowskiego w roku szkolnym 2010/2011 naukę pobierało 3.254 uczniów w tym 39 osoby niepełnosprawne, a w klasach maturalnych było

327 uczniów. Z zajęć popołudniowych korzysta 928 osób, średnio 1 komputer w szkole ponadgimnazjalnej przypada na 8 uczniów.

W siedmiu gimnazjach na terenie powiatu człuchowskiego naukę pobierało łącznie 2.018 uczniów, w tym 27 osób z orzeczoną niepełnosprawnością. Z oferty zajęć pozalekcyjnych korzystało 1033 uczniów.

Tab. 35. Przeciętna wartość egzaminu gimnazjalnego

Część egzaminu	Koczała	Człuchów	Rzeczenica	Debrzno	Czarne	Rychnowy	Przechlewo
humanistyczna	23,5	29,9	22,80	19,61	24,1	20,63	24,27
matematyczno - przyrodnicza	23,11	24,46	21,29	17,67	22,60	20,64	25,95

Źródło: Opracowanie POEKSiT w Człuchowie

Tab. 36. Liczba uczniów przypadająca na jeden komputer w gimnazjum

Siedziba gimnazjum	Liczba uczniów na 1 komputer
Koczała	6
Człuchów	12
Rzeczenica	10
Debrzno	10
Czarne	28
Rychnowy	10
Przechlewo	6
<b>Średnio w powiecie</b>	<b>11,71</b>

Źródło: Opracowanie POEKSiT w Człuchowie

W 20 szkołach podstawowych na terenie powiatu naukę pobiera 3.427 uczniów w tym 92 niepełnosprawnych. Z oferty zajęć pozalekcyjnych korzysta 1.349 uczniów, średnio 13 uczniów przypada na jeden komputer w szkole.

Szkoły podstawowe:

**Człuchów – miasto i gmina:**

- 1 Szkoła Podstawowa nr 1, ul. Średnia 4a, 77-300 Człuchów
- 2 Szkoła Podstawowa w Stołcznie, Stołczno 1, 77-300 Stołczno
- 3 Szkoła Podstawowa Wierzchowo ul. Szkolna 16, 77-300 Wierzchowo Dworzec
- 4 Szkoła Podstawowa im. Józefa Wybickiego w Polnicy, Polnica 72, 77-300 Polnica
- 5 Szkoła Podstawowa w Rychnowach, 77-300 Rychnowy

**Czarne – gmina**

- 1 Społeczna Szkoła Podstawowa, 77-324 Bińcze
- 2 Szkoła Podstawowa w Wyczechach 77-326 Wyczechy
- 3 Szkoła Podstawowa w Czarnem ul. Parkowa 4 77-330 Czarne
- 4 Szkoła Podstawowa w Krzemieniewie 77-330 Krzemieniewo

**Debrzno – gmina**

- 1 Szkoła Podstawowa 77-310 Stare Gronowo
- 2 Szkoła Podstawowa ul. Królewska 8 77-310 Debrzno
- 3 Szkoła Podstawowa w Myśligoszczy 77-310 Myśligoszcz
- 4 Szkoła Podstawowa w Uniechowie 77-310 Uniechów

**Koczała – gmina**

- 1 Szkoła Podstawowa im. I Armii Wojska Polskiego ul. Szkolna 16 77-220 Koczała

**Przechlewo – gmina**

- 1 Szkoła Podstawowa w Przechlewie ul. Szkolna 4E 77-320 Przechlewo
- 2 Szkoła Podstawowa w Sapolnie 77-320 Sapolno

**Rzeczenica – gmina**

- 1 Szkoła Podstawowa w Pieniężnicy 77-304 Pieniężnica
- 2 Szkoła Podstawowa w Rzeczenicy ul. Przechlewska 6 77-304 Rzeczenica
- 3 Szkoła Podstawowa w Rzeczenicy Filia w Gwieździnie 77-304 Gwieździn
- 4 Szkoła Podstawowa w Rzeczenicy Filia w Międzyborzu 77-304 Międzybórz



Tab. 37. Dzieci objęte wychowaniem przedszkolnym (stan na styczeń 2012 r.)

Jednostka Samorządu Terytorialnego	W tym objętych wychowaniem przedszkolnym		
	ogółem	przedszkole	oddziały „0”
Człuchów – miasto	624	439	185
Człuchów – gmina	146	110	36
Czarne	299	225	74
Debrzno	245	146	99
Koczała	130	97	33
Przechlewo	190	126	64
Rzeczenica	170	137	33
Razem	1804	1280	524

Źródło: Opracowanie POEKSiT PPP w Człuchowie

Tab. 38. Baza oświatowa w powiecie człuchowskim

Rodzaj szkoły	Liczba szkół	Liczba uczniów w roku szkolnym 2010/2011		Liczba uczniów przypadających na 1 komputer
		Ogółem	W tym niepełnosprawni	
Szkoły ponadgimnazjalne	6	3.254	39	8
Gimnazja	9	2.091	29	9,71
Szkoły podstawowe (w tym 2 filie)	20	3.427	92	13
POWIAT	35	8.699	158	10,71

Źródło: Opracowanie POEKSiT w Człuchowie

Tab. 39. Obiekty Sportowe w powiecie człuchowskim

<b>Miasto Człuchów</b>	<ul style="list-style-type: none"> <li>• Hala Sportowa przy Zespole Szkół Technicznych w Człuchowie</li> <li>• Hala Sportowa przy Gimnazjum w Człuchowie</li> <li>• Sala gimnastyczna przy Szkole Podstawowej w Człuchowie, kompleks sportowo-rekreacyjny</li> <li>• Sala Sportowa przy Zespół Szkół Ponadgimnazjalnych Liceum Ogólnokształcącym w Człuchowie</li> <li>• Sala gimnastyczna i boisko sportowe przy Centrum Kształcenia Ustawicznego w Człuchowie zweryfikować</li> <li>• Hala sportowa OSIR – ORLIK, stadion do piłki nożnej, skate park, kort tenisowy</li> <li>• plaża OSIR i plaża WOPR,</li> <li>• ORLIK przy PBS w Człuchowie</li> <li>• Lodowisko</li> </ul>
------------------------	---

	<ul style="list-style-type: none"> <li>• Basen sportowy</li> <li>• Sala sportowa ZSA</li> <li>• Tor motocrossowy</li> </ul>
<b>Gmina Człuchów</b>	<ul style="list-style-type: none"> <li>• Kompleks boisk sportowych „Orlik 2012 ” w Dębnicy i Wierzchowie Dworcu</li> <li>• Hala widowiskowo sportowa w Polnicy i Wierzchowie Dworcu</li> <li>• Boiska wielofunkcyjne ze sztuczną nawierzchnią w Rychnowach, Bukowie, Stołcznie</li> <li>• Pełnowymiarowy stadion sportowy z trybunami na 650 osób wraz z budynkiem zaplecza w Dębnicy</li> <li>• 3 boiska piłkarskie pełnowymiarowe z trybunami w Polnicy i Głędowie</li> <li>• Ścieżki rowerowe Rychnowy – Człuchów, Człuchów – Jaromierz (Canpol), Człuchów – Głędowo</li> <li>• Sala sportowa przy Gimnazjum w Barkowie</li> </ul>
<b>Gmina Przechlewo</b>	<ul style="list-style-type: none"> <li>• Hala sportowa przy Zespole Szkół w Przechlewie.</li> <li>• Kompleks boisk sportowych "Moje Boisko - Orlik 2012" przy Zespole Szkół w Przechlewie.</li> <li>• Sala gimnastyczna przy Szkole Podstawowej w Sapolnie.</li> <li>• Małe boisko piłkarskie przy Szkole Podstawowej w Sapolnie.</li> <li>• Stadion piłkarski przy ul. Szkolnej w Przechlewie (OSiR Przechlewo).</li> <li>• Boisko piłkarskie przy ul. Szkolnej w Przechlewie (OSiR Przechlewo).</li> <li>• Boisko piłkarskie w m. Szczytno.</li> <li>• Małe boisko piłkarskie na Oś. Jużkowa w Przechlewie.</li> <li>• Boisko wielofunkcyjne na OSiR Przechlewo - nad Jeziorem Końskim w Przechlewie.</li> <li>• Boisko piłkarskie w m. Sapolno.</li> </ul>
<b>Gmina Debrzno</b>	<ul style="list-style-type: none"> <li>• Hala Sportowa przy Zespole Szkół w Debrznie</li> <li>• boisko sportowe, hale gimnastyczne</li> <li>• stadion miejski w Debrznie z zapleczem (podlega pod Centrum Kultury, Sportu i Turystyki w Debrznie)</li> <li>• boisko sportowe z zapleczem w Uniechowie</li> <li>• ORLIK przy MOW w Debrznie</li> </ul>
<b>Gmina Czarne</b>	<ul style="list-style-type: none"> <li>• Przy Zespole Szkół Ponadgimnazjalnych w Czarnem: hala gimnastyczna w skład, której wchodzi: hala główna, sala korekcyjna, siłownia, sala do tenisa stołowego oraz zaplecze; kort tenisowy; boisko do koszykówki, piłki ręcznej, piłki nożnej</li> <li>• Stadion Miejski z boiskiem do piłki nożnej; przy Stadionie Miejskim ORLIK</li> <li>• Przy Szkole Podstawowej w Krzemieniewie: sala gimnastyczna, w skład, której wchodzi: hala główna i zaplecze</li> <li>• Przy Szkole Podstawowej w Wyczechach: sala szkolna, boisko wielofunkcyjne</li> <li>• Boisko piłkarskie w Wyczechach</li> <li>• Boisko piłkarskie w Bińczu</li> </ul>

<p><b>Gmina Rzeczenica</b></p>	<ul style="list-style-type: none"> <li>• Boisko wielofunkcyjne Orlik 2012</li> <li>• Boisko piłkarskie – miejscowość Rzeczenica;</li> <li>• Hala sportowa – miejscowość Rzeczenica.</li> </ul>
<p><b>Gmina Koczala</b></p>	<ul style="list-style-type: none"> <li>• boisko piłkarskie pełnowymiarowe w Koczale przy ul. Sportowej,</li> <li>• kąpielisko nad jeziorem Dymno w Koczale,</li> <li>• zespół boisk ORLIKI przy Zespole Kształcenia i Wychowania w Koczale,</li> <li>• 2 sale gimnastyczne przy Zespole Kształcenia i Wychowania w Koczale,</li> <li>• Korty tenisowe przy przedszkolu w Koczale,</li> <li>• Boisko uniwersalne w Bielsku,</li> <li>• Boisko do tenisa i do piłki siatkowej w Dymnie – Ośrodek Wczasowy „BOBO”,</li> <li>• Boisko do piłki siatkowej, boisko do piłki koszykowej i do piłki nożnej w Dymnie – Gospodarstwo Agroturystyczne „Jaworowy Dwór”.</li> </ul>

### 3.10. Pomoc społeczna

Realizacją zadań wynikających z ustawy o pomocy społecznej oraz pomocą środowiskową zajmują się następujące Ośrodki Pomocy Społecznej w powiecie człuchowskim:

- Powiatowe Centrum Pomocy Rodzinie w Człuchowie
- Miejski Ośrodek Pomocy Społecznej w Człuchowie
- Miejsko-Gminny Ośrodek Pomocy Społecznej w Czarnym
- Miejsko-Gminny Ośrodek Pomocy Społecznej w Debrznie
- Gminny Ośrodek Pomocy Społecznej w Człuchowie
- Gminny Ośrodek Pomocy Społecznej w Koczale
- Gminny Ośrodek Pomocy Społecznej w Przechlewie
- Gminny Ośrodek Pomocy Społecznej w Rzeczenicy

Ośrodki te realizują zadania statutowe wynikające m.in. z:

- ustawy z 12 marca 2004 r. o pomocy społecznej (Dz. U z 15 kwietnia 2004 r., Nr 64, poz. 593, z późn. zm.) i przepisów wykonawczych wydanych na jej podstawie,
- ustawy z 9 czerwca 2011 r. o wspieraniu rodziny i pieczy zastępczej (Dz. U. Nr 149 poz. 887 z późn. zm.)
- ustawy z dnia 28 listopada 2003 r. o świadczeniach rodzinnych (tekst jednolity Dz. U. z 2006 r. Nr 139, poz. 992 z późn. zm.) i przepisów wykonawczych wydanych na jej podstawie,

- ustawy z dnia 22 kwietnia 2005 r. o postępowaniu wobec dłużników alimentacyjnych oraz zaliczce alimentacyjnej (Dz. U. Nr 86, poz. 732 z późn. zm.) i przepisów wykonawczych wydanych na jej podstawie, i innych ustaw,
- ustawy o przeciwdziałaniu narkomanii z dnia 29 lipca 2005 roku (Dz. U. Nr 179 poz. 1485 z późn. zm.),
- ustawy o wychowaniu w trzeźwości i przeciwdziałaniu alkoholizmowi z dnia 6 października 1982 roku (tekst jednolity Dz. U. z 2007 r. Nr 70 poz. 473 z późn. zm.),
- ustawy o przeciwdziałaniu przemocy z dnia 29 lipca 1995 roku (Dz. U. Nr 180 poz. 1493),
- uchwał Rad Miejskich i Gminnych,
- Rozporządzenie Rady Ministrów z dnia 28.12.2010r. w sprawie Narodowego Programu Ochrony Zdrowia Psychicznego (Dz.U. z 2010r.Nr.24,poz.128).

Tab. 40. Zatrudnienie i wykształcenie pracowników ośrodków pomocy społecznej

Ośrodek pomocy	Liczba pracowników		Wykształcenie pracowników			
	ogółem	w tym pracownicy socjalni	wyższe	średnie	zawodowe	podstawowe
MOPS Człuchów	41	8	21	8	11	1
GOPS Człuchów	22	6	11	5	5	1
OPS Czarne	19	6	8	7	3	1
OPS Debrzno	18	5	6	8	4	0
GOPS Koczała	11	3	5	5	0	1
GOPS Przechlewo	19	3	8	9	1	1
GOPS Rzeczenica	16	3	4	5	7	0
PCPR Człuchów	16	2	12	2	0	2
<b>RAZEM</b>	<b>144</b>	<b>31</b>	<b>69</b>	<b>41</b>	<b>27</b>	<b>7</b>

Źródło: Opracowanie PCPR

Podstawowe formy pomocy społecznej to:

- pomoc środowiskowa - polegająca na udzielaniu świadczeń osobom zakwalifikowanym do pomocy społecznej w miejscu ich zamieszkania,
- pomoc instytucjonalna – świadczona w stacjonarnych placówkach opiekuńczych.

Funkcjonujące Ośrodki Pomocy Społecznej na terenie powiatu człuchowskiego świadczą pomoc materialną i niematerialną. W ostatnim okresie zmieniały się zasady finansowania zadań z zakresu pomocy społecznej. Rozszerzał się zakres świadczeń obligatoryjnych przy jednoczesnym redukowaniu środków na zadania fakultatywne.

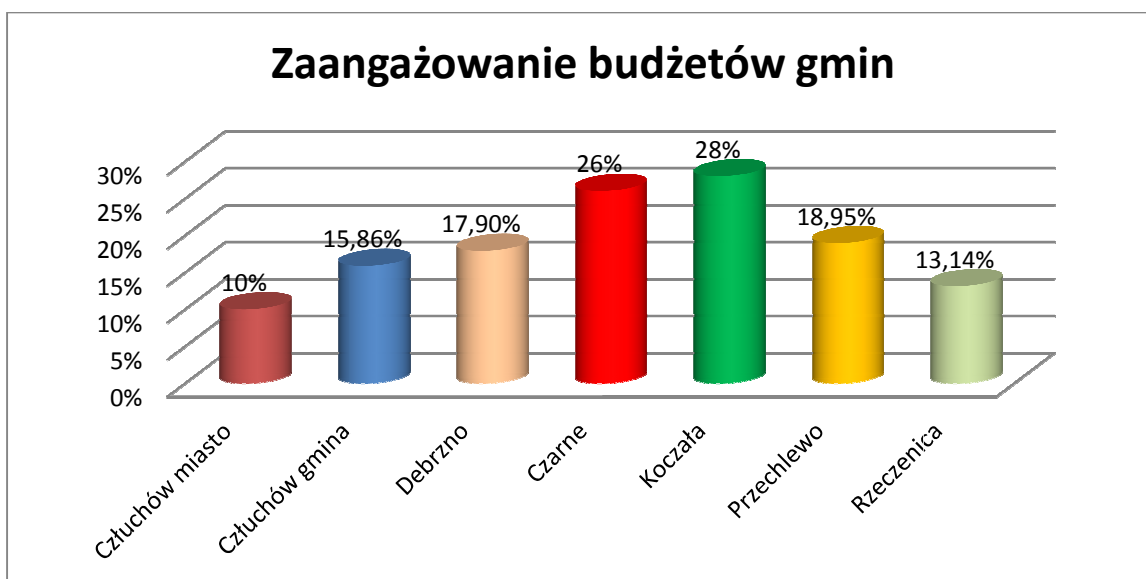
Przełomowym rokiem był rok 2004, gdzie m.in. z ustawy o pomocy społecznej wyszły takie świadczenia jak zasiłek gwarantowany, zasiłek stały z tytułu opieki nad dzieckiem

niepełnosprawnym, jednorazowy zasiłek macierzyński. Świadczenia te przeniesiono do katalogu świadczeń rodzinnych.

W ustawie o pomocy społecznej zmieniono zakres zadań. Od 2004 roku do zadań własnych gminy o charakterze obowiązkowym dołączono zadania w formie przyznawania i wypłacania zasiłków okresowych, kierowanie do domu pomocy społecznej i ponoszenie odpłatności za pobyt mieszkańca gminy w tym domu. Zasiłki okresowe stały się zadaniem własnym gminy o charakterze obowiązkowym, jednak przez najbliższe lata będą dotowane z budżetu państwa.

Od maja 2004 roku Ośrodki Pomocy Społecznej realizują nową ustawę o świadczeniach rodzinnych, a od 2005 roku realizują zadania ustawy o postępowaniu wobec dłużników alimentacyjnych oraz zaliczce alimentacyjnej. Na mocy ustawy o pomocy społecznej prowadzona jest również pomoc osobom i rodzinom w postaci pracy socjalnej.

Rys. 1. Zaangażowanie budżetów gmin w wydatki na pomoc społeczną (w %) w 2011 roku



Źródło: opracowanie własne na podstawie analiz budżetów gmin

Tab. 41. Zaangażowanie budżetów gmin w wydatki na pomoc społeczną (w %) w 2011 roku

Miasto/gmina	% zaangażowania
Człuchów miasto	10,00%
Człuchów gmina	15,86%
Debrzno	17,90%
Czarne	26,00%
Koczała	28,00%
Przechlewo	18,95%
Rzeczenica	13,14%

Poza pomocą materialną na terenie powiatu Ośrodki oferują różne formy wsparcia niematerialnego w postaci pomocy usługowej, czyli między innymi usług opiekuńczych w domu chorego oraz w domach pomocy jak np. Środowiskowy Dom Samopomocy w Przechlewie, który jest komórką organizacyjną GOPS w Przechlewie. Dom jest ośrodkiem wsparcia, pobytu dziennego, przeznaczony dla osób niepełnosprawnych intelektualnie. Działalność ŚDS ukierunkowana jest na pomoc przyzwyczajaniu trudnych sytuacji życiowych i rozwiązywaniu codziennych problemów osób niepełnosprawnych. Ważnym elementem jest integracja uczestników ze społecznością lokalną i ponadlokalną. Działalność Domu jest otwarta na potrzeby środowisk w zakresie ochrony zdrowia psychicznego.

Inną formą wsparcia niematerialnego jest pomoc na rzecz dzieci. Wsparciem tym zajmuje się Środowiskowe Ognisko Wychowawcze TPD w Człuchowie.

Tab. 42. Informacja o obszarach objętych działaniami ośrodków pomocy

Ośrodek pomocy	Liczba mieszkańców	Liczba gospodarstw domowych	Liczba osób niepełnosprawnych	Liczba osób w wieku produkcyjnym	Liczba bezrobotnych	Liczba przedsiębiorców
MOPS Człuchów	14330	4536	2314	9644	858	1284
GOPS Człuchów	10494	2759	309	6786	795	494
GOPS Czarne	9422	729	643	6021	971	298
OPS Debrzno	9386	2400	757	6138	869	438
GOPS Koczała	3713	223	221	2522	470	116
GOPS Przechlewo	6475	1752	693	4105	433	233
GOPS Rzeczenica	3752	1050	64	2344	286	219
<b>RAZEM</b>	<b>57572</b>	<b>13449</b>	<b>5001</b>	<b>37560</b>	<b>4682</b>	<b>3082</b>

Źródło: Opracowanie PCPR na podstawie ankiet

Tab. 43. Rodziny korzystające z pomocy społecznej

Ośrodek pomocy	ogółem	Liczba pracowników					
		bezradność w sprawach opiekuńczo-wychowawczych	problemu alkoholowego w rodzinie	niepełnosprawności	bezrobocia	bezdomności	inne
MOPS Człuchów	438	86	68	276	222	25	242
GOPS Człuchów	585	6	17	209	381	11	347
OPS Czarne	729	115	53	168	381	2	10
OPS Debrzno	491	107	3	176	386	7	114
GOPS Koczała	217	36	35	74	145	1	141
GOPS Przechlewo	250	23	8	92	94	2	31
GOPS Rzeczenica	213	24	5	64	132	2	43
<b>RAZEM</b>	<b>2923</b>	<b>397</b>	<b>189</b>	<b>1059</b>	<b>1741</b>	<b>50</b>	<b>928</b>

*Źródło: Opracowanie PCPR na podstawie ankiet*

Zadania Powiatowego Centrum Pomocy Rodzinie wynikające z ustawy o pomocy społecznej można podzielić na trzy podstawowe grupy tematyczne, i tak:

- zadania z zakresu pomocy instytucjonalnej,
- zadania z zakresu rehabilitacji osób niepełnosprawnych,
- i inne.

Jednym z głównych zadań z zakresu pomocy społecznej realizowanych przez Powiatowe Centrum Pomocy Rodzinie jest organizowanie i zapewnienie usług w określonym ustawowo standardzie w Domach Pomocy Społecznej. Na terenie powiatu człuchowskiego funkcjonuje jeden Dom Pomocy Społecznej w miejscowości Czarne o profilu dla osób przewlekle psychicznie chorych przeznaczony dla 197 kobiet. Decyzje o umieszczeniu w Domu Pomocy Społecznej wydaje Powiatowe Centrum Pomocy Rodzinie w Człuchowie, natomiast decyzję kierującą i ustalającą opłatę za pobyt w DPS wydaje organ gminy właściwej dla tej osoby w dniu jej kierowania do DPS.

#### **Dom Pomocy Społecznej w Czarnem**

- typ placówki: całodobowa dla kobiet przewlekle psychicznie chorych,
- usytuowanie: miejscowość Czarne,
- ilość miejsc: 197,
- zakwaterowanie: pokoje 1-osobowe, 2-osobowe, 3-osobowe,

- dostępność pomieszczeń dla osób niepełnosprawnych: podjazdy, poręcze, uchwyty,
- oferta usług dla mieszkańców: zajęcia terapeutyczne: muzyczne, teatralne, plastyczne, hafciarskie, dydaktyczne, rękodzieło, pantomimiczno-eurytmiczne, gospodarcze, wyroby z gipsu, grafiki, wikliny, zabawy ruchowe, zajęcia wychowawcze.

Ważnym zadaniem realizowanym na mocy ustawy o wspieraniu rodziny i pieczy zastępczej przez Powiatowe Centrum Pomocy Rodzinie jest organizowanie opieki i wychowania w rodzinnej (rodziny zastępcze, rodzinne domy dziecka) i instytucjonalnej pieczy zastępczej (Zespół Placówek Opiekuńczo - Wychowawczych Powiatu Człuchowskiego).

W 2011 roku na terenie powiatu człuchowskiego zarejestrowano 82 rodziny zastępcze, w których wychowywało się 107 dzieci. Ponadto proces usamodzielnienia realizuje 24 wychowanków z rodzin zastępczych oraz 19 wychowanków z placówek opiekuńczo-wychowawczych.

W 2011 roku odnotowano:

- rodzin niespokrewnionych - 18 (dzieci 26)
- rodziny spokrewnione - 64 (dzieci 81)

W 2011 roku zostały rozwiązane 4 rodziny (5 dzieci):

- adopcja – 0 dzieci
- umieszczono w placówce – 4 dzieci
- powrót do rodziny naturalnej – 1 dziecko
- umieszczone w innej rodzinie zastępczej – 0 dzieci.

Zasady usamodzielnień pełnoletnich wychowanków rodzin zastępczych i placówek opiekuńczo-wychowawczych aktualnie reguluje ustawa z dnia 12 marca 2004 r. o pomocy społecznej (Dz. U. z 2004 r. Nr 64, poz. 591), ustawa z dnia 9 czerwca 2011 r. o wspieraniu rodziny i pieczy zastępczej (Dz. U. Nr 147 poz. 887), rozporządzenie Ministra Polityki Społecznej z dnia 23 grudnia 2004 r. w sprawie udzielenia pomocy na usamodzielnienie, kontynuowanie nauki oraz zagospodarowanie (Dz. U. z 2005 r. Nr 6, poz. 45). Pełnoletni wychowanek rodziny zastępczej bądź placówki ma prawo do różnego rodzaju pomocy, świadczeń podczas procesu usamodzielnienia. O pomoc na kontynuowanie nauki, na usamodzielnienie oraz zagospodarowanie przysługującą usamodzielnionemu wychowankowi, w zależności od spełnienia pewnych kryteriów musi ubiegać się osobiście.

Ważna dla Powiatowego Centrum Pomocy Rodzinie jest realizacja zadań powiatu z zakresu rehabilitacji zawodowej i społecznej oraz likwidacji barier architektonicznych w oparciu o ustawę z dnia 27 sierpnia 1997 roku o rehabilitacji zawodowej i społecznej oraz zatrudnianiu osób niepełnosprawnych (Dz. U. Nr 123, poz. 776 z późn. zm.).



Ponadto PCPR w Człuchowie prowadzi poradnictwo specjalistyczne, organizuje szkolenia dla rodzin zastępczych i kandydatów na rodziny zastępcze jak również organizuje szkolenia dla pracowników Domu Pomocy Społecznej i Ośrodków Pomocy Społecznej. Dodatkowym zadaniem jest działalność informacyjna i pomocnicza w zakresie obsługi programów celowych.

Powiatowy Zespół ds. Orzekania o Niepełnosprawności obejmuje swym działaniem teren całego powiatu. Liczba obsługiwanych osób ubiegających się o orzeczenie jest bardzo duża i z każdym rokiem wzrasta. PCPR sprawuje funkcję obsługi Zespołu pod względem administracyjno – kadrowym oraz finansowym. Od początku 2001 roku na mocy ustawy Zespół przejął dodatkowo: orzecznictwo dzieci przed 16 rokiem życia, wydawanie opinii do kart parkingowych, wydawanie legitymacji dla wszystkich osób posiadających ważne orzeczenia wydane przez PZOoN.

Nową formą pomocy realizowaną przez Powiatowe Centrum Pomocy Rodzinie jest dofinansowanie sportu, kultury i turystyki dla osób dorosłych oraz dzieci i młodzieży niepełnosprawnej.

## 4. Cele i kierunki działania

Cele Powiatowego Programu na Rzecz Zatrudnienia i Spójności Społecznej wraz z kierunkami działania zostały podzielone na cztery obszary strategiczne:

- I. ROZWÓJ PRZEDSIĘBIORCZOŚCI I OBSZARÓW WIEJSKICH
- II. RYNEK PRACY
- III. EDUKACJA
- IV. INTEGRACJA SPOŁECZNA

Obszary strategiczne są najistotniejszymi polami działania polityki gospodarczej, społecznej i oświatowej, jednocześnie wytyczają kierunki działań na najbliższe lata.

**PRIORYTETY** - w każdym z czterech obszarów określono takie cele (od 3 do 5), bez których dany obszar nie może się rozwijać a działania muszą mieć pierwszeństwo w realizacji.

**CELE SZCZEGÓŁOWE** - to cele, które w skrócie można określić jako cele pro rozwojowe (ich realizacja przyspieszy rozwiązywanie problemów społecznych w danym obszarze i osiągnięcie przyjętych wskaźników).

**KIERUNKI DZIAŁAŃ** - to opisy przedsięwzięć zmierzających do realizacji poszczególnych celów strategicznych, które będą się przekładały na konkretne rozwiązania i projekty.

Priorytety, cele szczegółowe i kierunki działań w poszczególnych obszarach przedstawione zostały w formie tabelarycznej po diagnozie wszystkich obszarów.

### 4.1. Obszar strategiczny I – rozwój przedsiębiorczości i obszarów wiejskich

#### Diagnoza stanu

Specyfika powiatu człuchowskiego a mianowicie:

- duża powierzchnia,
- peryferyjne położenie,
- duży udział użytków rolnych,
- wysoki stopień zalesienia,
- korzystne walory krajobrazowe,
- niski poziom zaludnienia oraz silne zróżnicowanie rozmieszczenia ludności ,
- infrastruktura drogowa o znaczeniu krajowym (droga nr 25) i międzynarodowym (droga nr 22),
- ograniczony zasób surowców naturalnych,

powoduje, że rozwój przedsiębiorczości musi być ściśle powiązany z rozwojem obszarów wiejskich.

Aktualnie obowiązujące w powiecie człuchowskim dokumenty programowe:

- Partnerska Strategia Rozwoju Powiatu Człuchowskiego na lata 2006 – 2020,
- Strategia Rozwiązywania Problemów Społecznych w Powiecie Człuchowskim,
- Plan Rozwoju Lokalnego Powiatu Człuchowskiego na lata 2007-2013,
- Powiatowy Program Przeciwdziałania Bezrobociu i Aktywizacji Lokalnego Rynku Pracy,

precyzyjnie określają rolę i miejsce przedsiębiorczości w życiu gospodarczym i społecznym Powiatu.

**Silne strony:**

- Powiat człuchowski odnotowuje najwyższą w województwie pomorskim wśród powiatów ziemskich dynamikę wzrostu liczby podmiotów gospodarczych. Dominuje handel, obsługa nieruchomości i firm, przemysł, budownictwo i przetwórstwo rolno-spożywcze.
- Na terenie powiatu człuchowskiego występują duże możliwości do rozwoju ruchu turystycznego i związane z nim możliwości powstawania podmiotów gospodarczych w jego obsłudze.
- Wysokotowarowa produkcja zwierzęca, szczególnie trzody chlewnej, gwarantuje ciągłą podaż surowca do przetwórstwa.
- Na terenie powiatu człuchowskiego występują tereny inwestycyjne wchodzące w skład Pomorskiej Specjalnej Strefy Ekonomicznej i Słupskiej Specjalnej Strefy Ekonomicznej.
- Zwiększające się zainteresowanie podejmowaniem działalności gospodarczej.

**Słabe strony:**

- Niedostatecznie rozwinięta infrastruktura komunikacyjna, szczególnie na terenach wiejskich.
- Niedopasowany system kształcenia do potrzeb rynku pracy.
- Niski poziom aktywności zawodowej ludności.

**Szanse:**

- Łatwiejszy po akcesji z Unią Europejską dostęp do kapitału zagranicznego i nowoczesnych technologii.
- Środki z Funduszy Strukturalnych Unii Europejskiej – dają szansę na rozwój przedsiębiorstw.

- Zainteresowanie kapitału zagranicznego inwestowaniem w Powiecie.
- Wzrastający poziom wykształcenia ludności.

**Zagrożenia:**

- Niestabilna polityka gospodarcza, prawna i finansowa państwa.
- Niewystarczające środki finansowe państwa na utrzymanie i rozwój infrastruktury technicznej i drogowej.
- Wzrastający dług publiczny.
- Niskie dochody ludności.

## **4.2. Obszar strategiczny II – rynek pracy**

### **Diagnoza stanu**

Analiza lokalnego rynku pracy powinna być punktem wyjścia przy planowaniu działań na rzecz aktywizacji zawodowej każdej grupy społecznej. Gwarantuje to dopasowanie planowanych działań do realnej sytuacji na rynku pracy, a w konsekwencji zwiększa prawdopodobieństwo powodzenia projektu.

Przeprowadzona na podstawie dokumentów statystycznych analiza człuchowskiego rynku pracy pozwala na określenie jego mocnych i słabych stron oraz określić zadania, których realizacja prowadzi do aktywizacji lokalnego rynku pracy.

Aktualna charakterystyka rynku pracy w powiecie człuchowskim została omówiona w rozdziale 3.6. niniejszego Programu.

Trudna sytuacja na człuchowskim rynku pracy spowodowana jest głównie wprowadzaniem od 1990 roku reform podstawowych oraz działań restrukturyzacyjnych w poszczególnych branżach. Bezrobocie w 1990 roku – pierwszym roku reform gospodarczych wyniosło 2.870 osób i rosło z niewielkimi wahaniem do 2001 roku osiągając wielkość 8.942 osoby. Zauważalny spadek bezrobocia odnotowano w 2004 roku, wyniósł on około 1.300 osób w stosunku do roku 2001. W kolejnych latach spadek ten wynosi przeciętnie 1.000 osób rocznie.

Przyczyny braku pracy w powiecie człuchowskim mają z jednej strony podłoże ekonomiczno-gospodarcze, z drugiej - wynikają z czynnika ludzkiego. Głównym powodem bezrobocia wynikającym z sytuacji ekonomiczno-gospodarczej jest brak nowych miejsc pracy (związany z niedostateczną ilością nowych inwestycji) i wysokie koszty pracy. Natomiast zasadniczym problemem wynikającym z czynnika ludzkiego jest niedopasowanie pomiędzy

oczekiwaniami i potrzebami pracodawców i pracobiorców, zarówno w płaszczyźnie finansowej, kwalifikacyjnej jak i motywacyjnej.

**Silne strony:**

- Wzrastająca liczba podmiotów gospodarczych
- Rosnący poziom wykształcenia społeczeństwa
- Potencjał rozwoju miejsc pracy w obsłudze ruchu towarowego
- Potencjał rozwoju miejsc pracy m.in. poprzez strefy ekonomiczne, inkubatory przedsiębiorczości, centrum przedsiębiorczości
- Rosnąca liczba osób aktywnych zawodowo
- Zdobywanie kwalifikacji zawodowych

**Słabe strony:**

- Wzrost bezrobocia
- Brak spójnego systemu służb i instytucji pracy na poziomie regionalnym i krajowym
- Brak rzetelnych danych dotyczących polityki rynku pracy i zatrudnienia na poziomie regionalnym i krajowym
- Niedostosowanie kwalifikacji/wykształcenia do potrzeb rynku pracy
- Oddalenie dużych rynków pracy
- Słaba komunikacja publiczna, ograniczona dostępność do komunikacji zbiorowej
- Niewystarczające wykorzystanie zasobów walorów turystycznych i ekologicznych regionu
- Niski poziom wykształcenia i praktycznych kwalifikacji bezrobotnych
- Bierność zawodowa i społeczna środowisk wykluczonych, w tym popegeerowskich
- Słaba mobilność społeczności wiejskiej

**Szanse:**

- Możliwość pozyskiwania środków UE (m.in. na inwestycje, tworzenie miejsc pracy, uruchamianie działalności)
- Wzrost poziomu wykształcenia mieszkańców
- Pozyskanie inwestorów z zewnątrz
- Dostęp do Internetu
- Zrzeszanie w izbach rzemieślniczych i cechach
- Współpraca samorządów, przedsiębiorców, stowarzyszeń

- Możliwość pozyskiwania środków UE na rozwój bazy oświatowej

**Zagrożenia:**

- Zmiany przepisów/niestabilność prawa
- Kryzys gospodarczy w kraju i na świecie
- Wysokie koszty pracy i kapitału oraz mało elastyczne reguły zatrudniania pracowników, zatrudnianie „na czarno”
- Brak systemowych udogodnień dla przedsiębiorców (ZUS, podatki)
- Emigracja osób wykształconych i wykwalifikowanych do dużych miast i za granicę
- Konkurencja zewnętrzna
- Brak zainteresowania nauką zawodu
- Przyrost ludności w wieku produkcyjnym
- Starzenie się społeczeństwa
- Niestabilna polityka gospodarcza, prawna i finansowa państwa

### **4.3. Obszar strategiczny III - edukacja**

**Diagnoza stanu**

Wartością pozytywną w tym obszarze jest dobrze rozwinięta sieć szkół podstawowych, gimnazjalnych i ponadgimnazjalnych z infrastrukturą i zapleczem sportowym, która winna przekładać się pozytywnie na realizację zadań edukacyjnych.

Kolejnym pozytywnym czynnikiem, mogącym odgrywać większą rolę w rozwiązywaniu problemów społecznych w powiecie, jest Wyższa Szkoła Pedagogiczna TWP, jej kadra i studenci.

Dobrze wykształcona kadra pedagogiczna i zaplecze edukacyjno-sportowe (coraz więcej dobrze wyposażonych świetlic, obiektów sportowych) pozwala na realizację indywidualnych programów zarówno w miastach jak i na terenach gmin wiejskich.

Kierunki kształcenia w szkołach ponadgimnazjalnych nie odpowiadają w pełni potrzebom lokalnego rynku pracy.

**Silne strony:**

- Dobrze rozwinięta sieć szkół wszystkich szczebli
- Dobry stan i wyposażenie szkół

- Wykwalifikowana kadra nauczycielska
- Dobrze funkcjonujące placówki opiekuńczo – wychowawcze
- Zaangażowanie samorządów lokalnych w sprawy oświatowe
- Zaangażowanie organizacji pozarządowych w sprawy oświatowe

**Słabe strony:**

- Ograniczone środki finansowe na oświatę
- Niedopasowane kierunki i programy nauczania do potrzeb aktualnego rynku pracy
- Niedostateczna ilość przedszkoli i miejsc w przedszkolach
- Niezaangażowane postawy uczniów w zdobywaniu wiedzy
- Niski poziom wyników z egzaminów gimnazjalnych i maturalnych
- Niski stopień zatrudniania absolwentów szkół ponadgimnazjalnych
- Niedostosowanie placówek szkolnych dla osób niepełnosprawnych
- Niski poziom dochodów ludności, szczególnie z terenów wiejskich
- Mała oferta ze strony szkół zajęć pozalekcyjnych

**Szanse:**

- Finansowa oferta unijnych funduszy strukturalnych na podnoszenie kwalifikacji nauczycieli
- Stypendia z unijnych funduszy strukturalnych dla uczniów i studentów na wyrównanie szans edukacyjnych
- Finansowa oferta unijnych funduszy strukturalnych na zajęcia pozalekcyjne
- Finansowa oferta unijnych funduszy strukturalnych na rozwój i unowocześnianie bazy oświatowej
- Rozwój współpracy międzynarodowej i międzyinstytucjonalnej
- Wzrost gospodarczy w powiecie

**Zagrożenia:**

- Zmiana norm społeczno-obyczajowych
- Wzrost liczby osób uzależnionych od używek i narkotyków
- Coraz mniejszy patriotyzm
- Źle pojęty globalizm

## 4.4. Obszar strategiczny IV – integracja społeczna

### Diagnoza stanu

Podstawową zasadą integracji społecznej jest nieograniczony i równy dostęp wszystkich mieszkańców do obszarów życia społeczno – gospodarczego (ryнку pracy, ochrony zdrowia, edukacji, pomocy społecznej, pomocy prawnej, kultury, sportu, rekreacji, zapewnienia bezpieczeństwa i mieszkania) oraz umożliwienia udziału w różnych formach życia społecznego.

W powiecie człuchowskim funkcjonuje pięć programów, które zawierają bardziej lub mniej rozwinięte zakresy działań w dziedzinie integracji społecznej.

1. Strategia Polityki Społecznej województwa pomorskiego do 2013 roku.
2. Partnerska Strategia Rozwoju Powiatu Człuchowskiego na lata 2006 – 2020.
3. Powiatowy Program Przeciwdziałania Bezrobociu oraz Aktywizacji Lokalnego Rynku Pracy.
4. Strategia Rozwiązywania Problemów Społecznych w Powiecie Człuchowskim.
5. Powiatowy Program na Rzecz Osób Niepełnosprawnych.

Wyżej wymienione dokumenty programowe zawierają w swoich priorytetach i celach szeroki wachlarz działań na rzecz osób niepełnosprawnych, wykluczonych społecznie i zagrożonych wykluczeniem społecznym. Finansowanie zaplanowanych działań w ramach powyższych programów oparte jest o środki budżetu państwa, fundusze samorządów lokalnych, środki PFRON, udział własny beneficjentów i częściowo o Fundusze Strukturalne Unii Europejskiej (Europejski Fundusz Społeczny). W ramach opracowywanego Powiatowego Programu na Rzecz Zatrudnienia i Spójności Społecznej realizuje się tworzenie systemowych rozwiązań problemów związanych z wykluczeniem lub zagrożeniem wykluczeniem przy wykorzystaniu środków finansowych Europejskiego Funduszu Spójności.

Adresatami i odbiorcami pomocy realizowanej w ramach działań przewidzianych w tym obszarze są:

- osoby bezrobotne i zagrożone utratą pracy,
- rodziny wielodzietne i inne borykające się z problemami finansowymi,
- osoby niepełnosprawne i ich rodziny, osoby starsze i samotne,
- rodziny i osoby z problemami alkoholowymi i innymi uzależnieniami,
- rodziny i osoby dotknięte przemocą,



- rodziny i osoby z problemami mieszkaniowymi.

**Silne strony:**

- Wzrastająca liczba podmiotów gospodarczych
- Rosnący poziom wykształcenia społeczeństwa
- Świadomość problemów społecznych
- Zaangażowanie instytucji i samorządów lokalnych w sprawy społeczne
- Aktywność różnych grup i organizacji działających społecznie
- Potencjał rozwoju miejsc pracy w obsłudze ruchu turystycznego

**Słabe strony:**

- Ograniczone środki finansowe
- Niska kondycja finansowa rodzin
- Brak ośrodka interwencji kryzysowej
- Brak mieszkań socjalnych i chronionych
- Niski poziom wykształcenia bezrobotnych
- Słaba mobilność społeczności wiejskiej
- Ograniczona dostępność do komunikacji zbiorowej
- Niewykorzystane walory turystyczne i ekologiczne terenu
- Brak spójnego systemu działań służb i instytucji pomocy na poziomie regionalnym i krajowym
- Brak możliwości szybkiego dostosowania kierunków kształcenia i przekwalifikowania zawodowego

**Szanse:**

- Możliwość pozyskiwania środków UE na działalność inwestycyjną i merytoryczną w zakresie pomocy społecznej
- Możliwość korzystania z szkoleń i dobrych praktyk w zakresie rozwiązywania problemów społecznych
- Rozwój medycyny i sposobów rehabilitacji
- Możliwość pozyskiwania środków UE na edukację i rozwój osobowy
- Edukacja internetowa

**Zagrożenia:**

- Niestabilna polityka gospodarcza, prawna i finansowa państwa
- Zubożenie społeczne w skali makro
- Starzejące się społeczeństwo
- Spadek liczby urodzeń
- Zagrożenie uzależnieniami
- Emigracja ludzi młodych i wykształconych,
- Utrzymująca się bezradność pokoleniowa

<b>OBSZAR STRATEGICZNY I – ROZWÓJ PRZEDSIĘBIORCZOŚCI I OBSZARÓW WIEJSKICH</b>			
<b>Nazwa i numer priorytetu Programu Operacyjnego „Kapitał Ludzki”</b>			
<b>Priorytet VIII – <u>Regionalne kadry gospodarki</u>; Priorytet II - Rozwój zasobów ludzkich i potencjału adaptacyjnego przedsiębiorstw</b>			
<b>PRIORYTET 1</b>		<b>Tworzenie sprzyjających warunków dla rozwoju istniejących firm oraz podejmowania działalności gospodarczej przez osoby bezrobotne i odchodzące z rolnictwa</b>	
<b>CELE SZCZEGÓŁOWE</b>	1.1. Wzrost liczby nowo powstających podmiotów gospodarczych	<b>KIERUNKI DZIAŁAŃ</b>	1.1.1. Wsparcie i tworzenie sprzyjających warunków do inwestowania poprzez uzbrajanie terenów inwestycyjnych, systemy ułatwień administracyjnych i ulg podatkowych
	1.2. Wzrost zatrudnienia w działalnościach poza rolniczych		1.1.2. Promocja leżących na terenie powiatu człuchowskiego terenów inwestycyjnych PSSE i SSSE
	1.3. Wzrost wskaźnika przetrwania podmiotów gospodarczych		1.1.3. Wsparcie działań w kierunku możliwości rozwoju produktów turystycznych na terenie powiatu człuchowskiego
	1.4. Poszerzenie oferty wsparcia podmiotów gospodarczych		1.2.1. Podnoszenie poziomu infrastruktury technicznej na wsi umożliwiającej uruchamianie działalności gospodarczej w miejscach zamieszkania ludności.
			1.2.2. Promocja i wspieranie rozwoju specyficznych dla powiatu człuchowskiego dziedzin produkcji i usług.
			1.2.3. Prowadzenie szkoleń dla mieszkańców wsi w zakresie możliwości zmiany zawodu i uzyskania wsparcia na uruchomienie działalności gospodarczej.
			1.3.1. Doskonalenie kadr małych i średnich przedsiębiorstw - ogólne i specjalistyczne szkolenia dla pracowników sektora i przedsiębiorców
			1.4.1. Wsparcie stworzenia na poziomie powiatu spójnego systemu doradztwa gospodarczego.
			1.4.2. Rozszerzanie działalności funduszy pożyczkowych i poręczeń kredytowych.
			1.4.3. Wspieranie rozwoju eksportu i nawiązywania współpracy między-narodowej lokalnych przedsiębiorstw.
			1.4.4. Upowszechnianie informacji o możliwościach uzyskania funduszy na rozwój i unowocześnienie przedsiębiorstw.
			1.4.5. Dostosowywanie kierunków kształcenia w szkołach i szkolenia pozaszkolnego do potrzeb podmiotów gospodarczych.

POWIATOWY PROGRAM NA RZECZ ZATRUDNIENIA I SPÓJNOŚCI SPOŁECZNEJ

<b>PRIORYTET 2</b>		<b>Podniesienie konkurencyjności lokalnych przedsiębiorstw</b>	
<b>CELE SZCZEGÓŁOWE</b>	2.1. Wspieranie transferu wiedzy z nauki do biznesu	<b>KIERUNKI DZIAŁAŃ</b>	2.1.1. Wsparcie współpracy przedsiębiorstw z uczelniami technicznymi i ekonomicznymi.
	2.2. Wspieranie proinnowacyjnych inwestycji i rozwiązań w przedsiębiorstwach.		2.2.1. Wspieranie w pierwszej kolejności inwestycji w przedsiębiorstwach, które unowocześniają procesy wytwórcze. 2.2.2. Uruchamianie odpowiednich kierunków nauczania lub form szkolenia pod innowacyjne procesy wytwórcze
<b>PRIORYTET 3</b>		<b>Kształtowanie postaw kreatywnych i przedsiębiorczych w szkołach</b>	
<b>CELE SZCZEGÓŁOWE</b>	3.1. Kształtowanie postaw kreatywnych i przedsiębiorczych w szkołach	<b>KIERUNKI DZIAŁAŃ</b>	3.1.1. Opracowanie odpowiednich programów nauczania w szkołach gimnazjalnych i ponadgimnazjalnych. 3.1.2. Nawiązanie współpracy między szkołami a przedsiębiorcami i ich organizacjami w zakresie prezentacji dobrych przykładów przedsiębiorczości i kreatywności.
	3.2. Promowanie i upowszechnienie dobrych przykładów przedsiębiorczości		3.2.1. Promowanie dobrych przykładów lokalnej przedsiębiorczości na łamach prasy, w wydawnictwach promocyjnych samorządów, itp. 3.2.2. Nagradzanie wyróżniających się przedsiębiorców.
<b>PROPOZYCJE TYPÓW PROJEKTÓW W OBSZARZE „Rozwój przedsiębiorczości i obszarów wiejskich”</b>			
<ul style="list-style-type: none"> <li>➤ Doradztwo i szkolenia w zakresie prowadzenia własnej działalności gospodarczej.</li> <li>➤ Promocja przedsiębiorczości – pomoc w pokonywaniu barier przy zakładaniu własnej działalności.</li> <li>➤ Promocja firm zorientowanych na rozwój.</li> <li>➤ Promocja lokalnych terenów inwestycyjnych.</li> <li>➤ Badania możliwości rozwoju gospodarczego powiatu człuchowskiego w kierunku wykorzystania potencjału turystycznego, wykorzystania miejscowych surowców, zasobów ludzkich.</li> <li>➤ Podniesienia kompetencji osób bezrobotnych szczególnie kobiet wchodzących na rynek po raz pierwszy lub powracających po przerwie w zatrudnieniu.</li> <li>➤ Szkolenie dla mieszkańców wsi w zakresie zmiany zawodu oraz uruchamiania działalności na własny rachunek.</li> <li>➤ Tworzenie centrów reintegracji społeczno-zawodowej.</li> <li>➤ Tworzenie centrów szkoleniowych dla osób podnoszących swoje kwalifikacje zawodowe.</li> </ul>			

- Tworzenie warsztatów nauki zawodu.
- Podnoszenie kwalifikacji zawodowych pracowników przedsiębiorstw przez szkolenia i doradztwo.
- Szkolenia dla liderów i kadr zarządzających z zakresu komunikacji, negocjacji, motywowania i przywództwa.
- Wspieranie procesów zmiany profilu działalności firm za pomocą „strategii rozwoju firmy”.
- Kojarzenie przedsiębiorców z partnerami ze środowisk naukowych oraz instytucji badawczo-rozwojowych.
- Promowanie wdrażania innowacji w lokalnych firmach.
- Ponad lokalne projekty szkoleniowe dla przedsiębiorców.
- Ponadlokalne projekty szkoleniowe dla pracowników firm

<b>OBSZAR STRATEGICZNY II - RYNEK PRACY W POWIECIE CZŁUCHOWSKIM</b>			
<b>Nazwa i numer priorytetu Programu Operacyjnego „Kapitał Ludzki”</b>			
<b>Priorytet VI – Rynek pracy otwarty dla wszystkich oraz promocja integracji społecznej</b>			
<b>PRIORYTET 1</b>		<b>Tworzenie sprzyjających warunków dla tworzenia nowych i utrzymania istniejących miejsc pracy</b>	
<b>CELE SZCZEGÓŁOWE</b>	1.1 Wsparcie osób pozostających bez zatrudnienia na powiatowym rynku pracy oraz zwiększenie zasięgu oddziaływania Aktywnej Polityki Rynku Pracy.	<b>KIERUNKI DZIAŁAŃ</b>	<p><b>1.1.1</b> Rozwój instrumentów ukierunkowanych na wczesną identyfikację indywidualnych potrzeb osób bezrobotnych i poszukujących pracy oraz planowanie rozwoju zawodowego. Identyfikacja potrzeb osób pozostających bez zatrudnienia, w tym m.in. poprzez zastosowanie Indywidualnych Planów Działania, diagnozowanie potrzeb szkoleniowych oraz możliwości doskonalenia.</p> <p><b>1.1.2</b> Upowszechnienie pośrednictwa pracy i doradztwa zawodowego poprzez zwiększanie dostępu do świadczonych usług oraz zastosowania nowoczesnych technologii informacyjnych. Organizacja warsztatów oraz szkoleń z zakresu technik aktywnego poszukiwania pracy.</p> <p><b>1.1.3</b> Realizacja programów aktywizacji zawodowej obejmujących jedną lub kilka form wsparcia (staże, szkolenia, subsydiowane zatrudnienie).</p> <p><b>1.1.4</b> Wspieranie inicjatyw na rzecz podnoszenia mobilności geograficznej osób pozostających bez zatrudnienia ( w tym zwłaszcza osób zamieszkujących na obszarach wiejskich) m.in. poprzez dofinansowanie przejazdów z miejsca zamieszkania do miejsca pracy oraz zwrot kosztów zakwaterowania.</p> <p><b>1.1.5</b> Poprawa dostępu do informacji o świadczonych usługach PUP. Opracowanie i rozpowszechnianie informacji o ofertach pracy, możliwościach udziału w szkoleniach i stażach oraz innych oferowanych usługach i instrumentach aktywizacji zawodowej.</p>
	1.2 Zwiększenie poziomu zatrudnienia wśród osób młodych		<p><b>1.2.1</b> Ułatwianie wejścia na rynek pracy młodym osobom niepozostającym w zatrudnieniu (w wieku do 25 roku życia, poprzez objęcie ich różnorodnymi formami wsparcia oraz programami aktywizacji zawodowej.</p> <p><b>1.2.2</b> Rozwój instrumentów pozwalających na wczesną identyfikację potrzeb młodych osób oraz wspierających planowanie rozwoju zawodowego (szersze stosowanie IPD).</p> <p><b>1.2.3</b> Wspieranie rozwoju przedsiębiorczości wśród osób w wieku do 25 roku życia.</p>

POWIATOWY PROGRAM NA RZECZ ZATRUDNIENIA I SPÓJNOŚCI SPOŁECZNEJ

	1.3 Zmniejszenie bezrobocia wśród osób znajdujących się w szczególnie trudnej sytuacji na rynku pracy (kobiety, osoby długotrwale bezrobotne, osoby niepełnosprawne, osoby bezrobotne zamieszkujące na obszarach wiejskich)		<p><b>1.3.1</b> Ułatwianie wejścia na rynek pracy osobom z grup znajdujących się w szczególnie trudnej sytuacji na rynku pracy poprzez objęcie ich różnorodnymi formami wsparcia oraz programami aktywizacji zawodowej.</p> <p><b>1.3.2</b> Wspieranie rozwoju przedsiębiorczości wśród osób z grup znajdujących się w szczególnie trudnej sytuacji na rynku pracy.</p> <p><b>1.3.3</b> Rozwój instrumentów pozwalających na wczesną identyfikację potrzeb osób z grup znajdujących się w szczególnie trudnej sytuacji na rynku pracy (szersze stosowanie IPD oraz diagnozowanie potrzeb szkoleniowych).</p> <p><b>1.3.4</b> Promocja i upowszechnianie rozwiązań na rzecz zwiększenia mobilności przestrzennej i zawodowej.</p> <p><b>1.3.5</b> Zapewnienie wsparcia towarzyszącego dla osób uczestniczących w programach aktywizacji zawodowej.</p>
	1.4 Zwiększenie poziomu zatrudnienia wśród osób starszych		<p><b>1.4.1</b> Objęcie osób w wieku powyżej 50 roku życia różnorodnymi formami wsparcia oraz programami aktywizacji zawodowej.</p> <p><b>1.4.2</b> Wspieranie rozwoju przedsiębiorczości osób w wieku powyżej 50 roku życia.</p> <p><b>1.4.3</b> Promocja mobilności przestrzennej i zawodowej osób w wieku powyżej 50 roku życia.</p>
	<b>PRIORYTET 2</b>		<b>Zmniejszenie bezrobocia – dopasowanie zasobów pracy do sytuacji na rynku pracy</b>
CELE SZCZEGÓŁOWE	2. Promocja aktywności zawodowej	KIERUNKI DZIAŁAŃ	<p><b>2.1</b> Wsparcie osób zamierzających rozpocząć prowadzenie działalności gospodarczej (przyznawanie środków na podjęcie działalności gospodarczej)</p> <p><b>2.2</b> Doradztwo oraz szkolenia umożliwiające uzyskanie wiedzy i umiejętności niezbędnych do podjęcia i prowadzenia działalności gospodarczej.</p> <p><b>2.3</b> Przyznanie środków finansowych na rozwój przedsiębiorczości (refundacje kosztów wyposażenia lub doposażenia stanowiska pracy dla skierowanego bezrobotnego).</p> <p><b>2.4</b> Promocja przedsiębiorczości i samozatrudnienia poprzez organizację kampanii promocyjno-informacyjnych (organizacja Dnia Przedsiębiorczości).</p>
<b>PROPOZYCJE TYPÓW PROJEKTÓW W OBSZARZE „Rynek pracy w powiecie człuchowskim”</b>			
<ul style="list-style-type: none"> <li>➤ Doskonalenie kadr instytucji rynku pracy przez szkolenia specjalistyczne, kursy, studia uzupełniające i podyplomowe.</li> <li>➤ Dofinansowywanie osób podnoszących kwalifikacje zawodowe.</li> </ul>			

- Prowadzenie badań i analiz sytuacji na lokalnym rynku pracy w kierunkach:
  - prognozy potrzeb rynku pracy w zakresie pożądanym przez pracodawców zawodów,
  - oczekiwań pracodawców w zakresie kierunków kształcenia.
  - dostosowywania oferty edukacyjnej do potrzeb rynku pracy.
- Włączenie pracodawców w proces przygotowania i realizacji programów dydaktycznych realizowanych w szkołach i na kursach.
- Współpraca z pracodawcami w zakresie praktycznych form nauczania ( staże i praktyki zawodowe )
- Publikowanie i upowszechnianie wyników badań sytuacji na lokalnym rynku pracy.
- Wykorzystanie narzędzi i systemów informatycznych przez publiczne służby zatrudnienia.
- Pakiety pomocy dla bezrobotnych lub poszukujących pracy:
  - szkolenia prowadzące do zdobycia kwalifikacji, uzupełnienia lub przekwalifikowania.
  - staże zawodowe.
  - szkolenia z zakresu zakładania oraz prowadzenia własnej działalności gospodarczej.
  - doradztwo i pomoc prawna przy zakładaniu własnej działalności gospodarczej.
  - wsparcie finansowe dla rozpoczynających działalność na własny rachunek.
  - wsparcie finansowe dla tworzących nowe miejsca pracy.
  - organizowanie i wspieranie działalności klubów pracy.
- Promowanie i wspieranie zatrudnienia w sektorze ekonomii społecznej i w organizacjach pozarządowych.
- Poradnictwo związane z zatrudnieniem lub powrotem na rynek pracy osób wykluczonych lub zagrożonych społecznie.
- Wdrażanie alternatywnych form pracy.
- Wsparcie mobilności na rynku pracy



<b>OBSZAR STRATEGICZNY III - EDUKACJA W POWIECIE CZŁUCHOWSKIM</b>			
<b>Nazwa i numer priorytetu Programu Operacyjnego „Kapitał Ludzki” Priorytet IX – <u>Rozwój wykształcenia i kompetencji w regionach</u>; Priorytet III - Wysoka jakość systemu oświaty</b>			
<b>PRIORYTET 1</b>		<b>Zwiększenie dostępu dzieci do edukacji przedszkolnej</b>	
<b>CELE SZCZEGÓŁOWE</b>	1.1. Wzrost liczby przedszkoli i miejsc w przedszkolach oraz żłobkach	<b>KIERUNKI DZIAŁAŃ</b>	1.1.1. Dostosowanie sieci przedszkoli i żłobków publicznych do rzeczywistych potrzeb lokalnych. 1.1.2. Tworzenie oddziałów przedszkolnych przy szkołach. 1.1.3. Tworzenie przedszkoli środowiskowych
	1.2. Zwiększenie wskaźnika objęcia edukacją przedszkolną dzieci w wieku 3-5 lat		1.2.1. Osiągnięcie wskaźnika objęcia edukacją przedszkolną w wysokości 80% populacji w wieku 3-5 lat 1.2.2. Poszukiwanie i realizacja alternatywnych form edukacji przedszkolnej.
<b>PRIORYTET 2</b>		<b>Podnoszenie jakości i efektywności nauczania</b>	
<b>CELE SZCZEGÓŁOWE</b>	2.1. Podniesienie kwalifikacji kadry nauczycielskiej	<b>KIERUNKI DZIAŁAŃ</b>	2.1.1. Prowadzenie naboru odpowiednio wykwalifikowanej kadry nauczycielskiej. 2.1.2. Wdrażanie pomocy finansowej dla nauczycieli podnoszących kwalifikacje oraz na szkolenia Rad Pedagogicznych.
	2.2. Podnoszenie i wyrównywanie poziomu wiedzy młodzieży		2.2.1. Opracowanie i wdrożenie lokalnego programu podwyższenia jakości funkcjonowania systemu oświaty. 2.2.2. Podwyższenie efektywności kształcenia i wychowania. 2.2.3. Wdrożenie modelu pracy z uczniem skoncentrowanego na podnoszeniu kompetencji kluczowych oraz zdolności umożliwiającej zatrudnienie po ukończeniu szkoły. 2.2.4. Zapobieganie przerwaniu realizacji obowiązku szkolnego lub nauki w szkole ponadgimnazjalnej.

POWIATOWY PROGRAM NA RZECZ ZATRUDNIENIA I SPÓJNOŚCI SPOŁECZNEJ

<b>PRIORYTET 3</b>		<b>Wyrównywanie szans edukacyjnych dzieci i młodzieży</b>	
<b>CELE SZCZEGÓLNE</b>	3.1. Zwiększenie dostępności kształcenia na szczeblu lokalnym	<b>KIERUNKI DZIAŁAŃ</b>	3.1.1. Utrzymanie różnorodności oferty oświatowej na terenie powiatu człuchowskiego. 3.1.2. Wdrożenie ułatwień w dojazdach do szkół. 3.1.3. Wdrożenie programów stypendialnych jako głównych narzędzi wyrównywania szans edukacyjnych
<b>PRIORYTET 4</b>		<b>Rozwój kształcenia zawodowego w kierunku potrzeb lokalnego i regionalnego rynku pracy</b>	
<b>CELE SZCZEGÓLNE</b>	4.1. Dostosowywanie kierunków kształcenia zawodowego w szkołach ponadgimnazjalnych do potrzeb rynku pracy	<b>KIERUNKI DZIAŁAŃ</b>	4.1.1. Utrzymanie „Ośrodków kariery” pełniących funkcję doradczą i informacyjną dla uczniów i pracodawców w zakresie wyboru ścieżki edukacyjnej, wejścia na rynek pracy. 4.1.2. Wdrażanie innowacyjnych programów nauczania we współpracy z pracodawcami. 4.1.3. Utworzenie etatu doradcy zawodowego w każdym typie szkoły.
<b>PROPOZYCJE TYPÓW PROJEKTÓW W OBSZARZE „EDUKACJA W POWIECIE CZŁUCHOWSKIM”</b>			
<ul style="list-style-type: none"> <li>➤ Promocja i upowszechnianie edukacji przedszkolnej, szczególnie na obszarach zmarginalizowanych oraz dzieci ze specjalnymi potrzebami edukacyjnymi.</li> <li>➤ Zwiększanie sieci przedszkoli, miejsc w istniejących przedszkolach, wydłużanie czasu pracy itp.</li> <li>➤ Otwieranie alternatywnych form edukacji przedszkolnej.</li> <li>➤ Podnoszenie kwalifikacji i kompetencji nauczycieli przez wspieranie zdobywania nowych lub podnoszenia posiadanych kwalifikacji.</li> <li>➤ Podnoszenie kwalifikacji kadry zarządzającej edukacją poprzez: a) menadżerskie studia podyplomowe, b) międzypowiatowe i powiatowe zespoły samokształceniowe.</li> <li>➤ Wprowadzanie zajęć dydaktyczno-wyrównawczych oraz specjalistycznych w szkołach wszystkich szczebli.</li> <li>➤ Zwiększanie opieki pedagogiczno-psychologicznej dla uczniów z problemami w nauce.</li> <li>➤ Przeciwdziałanie uzależnieniom i patologiom społecznym – wdrażanie odpowiednich programów prewencyjnych.</li> <li>➤ Promocja kształcenia zawodowego.</li> <li>➤ Programy stypendialne na wyrównanie szans edukacyjnych.</li> <li>➤ Programy stypendialne motywacyjne np. (wysokie wyniki w nauce, pożądane kierunki kształcenia)</li> <li>➤ Zwiększanie lokalnej oferty edukacyjnej.</li> <li>➤ Wdrażanie atrakcyjnych programów nauczania w powiązaniu z lokalnymi pracodawcami.</li> <li>➤ Programy edukacyjne dla dorosłych w zakresie podniesienia, uzupełnienia lub zmiany kwalifikacji zawodowych.</li> <li>➤ Realizacja kampanii promocyjnych i informacyjnych w zakresie kształcenia ustawicznego.</li> </ul>			

<b>OBSZAR STRATEGICZNY IV - Integracja społeczna</b>			
<b>Nazwa i numer priorytetu Programu Operacyjnego „Kapitał Ludzki” Priorytet VII – <u>Promocja integracji społecznej</u></b>			
<b>PRIORYTET 1</b>		<b>Zbudowanie spójnego systemu pomocy społecznej w powiecie człuchowskim</b>	
<b>CELE SZCZEGÓŁOWE</b>	1.1. Skoordynowanie działań ośrodków i instytucji świadczących usługi pomocy poszczególnym grupom osób wykluczonych społecznie lub narażonym na wykluczenie społeczne	<b>KIERUNKI DZIAŁAŃ</b>	1.1.1. Opracowanie systemowych programów pomocy dla osób wykluczonych społecznie lub zagrożonych wykluczeniem. 1.1.2. Zawarcie odpowiednich porozumień pomiędzy ośrodkami, instytucjami i organizacjami pozarządowymi w zakresie działań na rzecz osób wykluczonych społecznie lub zagrożonych wykluczeniem. 1.1.3. Realizacja zawartych porozumień między ośrodkami, instytucjami i organizacjami pozarządowymi.
	1.2. Budowanie partnerstw w diagnozowaniu i zaspakajaniu potrzeb społeczności lokalnej		1.2.1. Zawieranie umów partnerskich pomiędzy podmiotami (instytucjami i organizacjami społecznymi) w zakresie prowadzenia badań potrzeb społeczności lokalnej i zakresu pomocy społecznej. 1.2.2. Zawieranie umów partnerskich pomiędzy podmiotami (instytucjami i organizacjami społecznymi) w zakresie świadczenia pomocy społecznej. 1.2.3. Tworzenie wspólnych ośrodków i centrów wsparcia dla osób wykluczonych społecznie lub zagrożonych wykluczeniem.
<b>PRIORYTET 2</b>		<b>Zapewnienie możliwości rozwoju i aktywności osobom wykluczonym lub narażonym na wykluczenie społeczne poprzez pełny dostęp do edukacji, kultury i sportu oraz świadczeń zdrowotnych.</b>	
<b>CELE SZCZEGÓŁOWE</b>	2.1. Wyrównywanie szans rozwoju i aktywności osobom wykluczonym lub narażonym na wykluczenie społeczne.	<b>KIERUNEK</b>	2.1.1. Tworzenie warunków do integracji ze społeczeństwem osób z grup szczególnego ryzyka. 2.1.2. Podwyższenie statusu społecznego i zawodowego osobom zagrożonym wykluczeniem społecznym, wykluczonym i dyskryminowanym. 2.1.3. Stwarzanie szans na lokalnym rynku pracy do podjęcia zatrudnienia osobom zagrożonym wykluczeniem społecznym, wykluczonym i dyskryminowanym

POWIATOWY PROGRAM NA RZECZ ZATRUDNIENIA I SPÓJNOŚCI SPOŁECZNEJ

	2.2. Wdrożenie systemu wsparcia funkcjonowania rodzin zagrożonych lub wykluczonych społecznie		<p>2.2.1. Zbadanie rozmiarów wykluczenia lub zagrożenia wykluczeniem społecznym rodzin na terenie powiatu człuchowskiego.</p> <p>2.2.2. Zintegrowanie działań pomocy dla rodzin zagrożonych wykluczeniem społecznym i dotkniętych dysfunkcjami, rozwijanie usług społecznych na rzecz rodziny.</p> <p>2.2.3. Tworzenie optymalnych warunków do zaspakajania potrzeb mieszkaniowych.</p>
	<b>PRIORYTET 3</b>	<b>Pobudzanie aktywności mieszkańców do samoorganizacji i podejmowania działań na rzecz rozwoju własnego i środowiska lokalnego</b>	
CELE SZCZEGÓLNE	3.1. Zwiększenie aktywności mieszkańców, szczególnie na obszarach wiejskich	KIERUNKI DZIAŁAŃ	<p>3.1.1. Promocja postaw obywatelskich i działalności prospołecznej.</p> <p>3.1.2. Wspieranie działań służących umacnianiu różnorodności i tożsamości regionalnej.</p> <p>3.1.3. Wspieranie różnorodnych form aktywności ze szczególnym uwzględnieniem osób w wieku poprodukcyjnym i niepełnosprawnych.</p> <p>3.1.4. Wspieranie kompleksowej odnowy wsi pomorskiej</p>
	3.2. Tworzenie warunków do integracji ze społeczeństwem osób z grup szczególnego ryzyka		<p>3.2.1. Wspieranie działań na rzecz reintegracji grup zagrożonych wykluczeniem społecznym.</p> <p>3.2.2. Inicjowanie i wspieranie programów profilaktycznych oraz terapeutycznych w zakresie patologii społecznych.</p>
<b>PRIORYTET 4</b>		<b>Intensyfikacja procesów integracyjnych w obszarze zatrudnienia i aktywizacji zawodowej</b>	
CELE SZCZEGÓLNE	4.1. Budowanie nowoczesnego rynku pracy	KIERUNKI	<p>4.1.1. Wdrożenie systemu szkoleń prowadzących do podniesienia, uzupełnienia lub zmiany kwalifikacji zawodowych zgodnego z potrzebami lokalnego rynku pracy.</p> <p>4.1.2. Podnoszenie jakości świadczonych usług klientom instytucji rynku pracy.</p> <p>4.1.3. Doskonalenie kadr instytucji rynku pracy.</p> <p>4.1.4. Wspieranie tworzenia nowych miejsc pracy w działających podmiotach gospodarczych oraz promocja samozatrudnienia.</p>

	<p>4.2. Stwarzanie równych szans do podjęcia zatrudnienia osobom wykluczonym społecznie, zagrożonym wykluczeniem lub dyskryminowanym na rynku pracy</p>	<p>4.2.1. Wspieranie inicjatyw tworzenia i działalności jednostek sektora ekonomii społecznej (zakładów aktywności zawodowej, centrów i klubów integracji społecznej, spółdzielni socjalnych itp.).</p> <p>4.2.2. Zbudowanie systemu szkolenia i wsparcia osobom zagrożonym wykluczeniem społecznym, wykluczonym i dyskryminowanym, umożliwiającego podjęcie zatrudnienia</p>
--	---	---

**PROPOZYCJE TYPÓW PROJEKTÓW W OBSZARZE „INTEGRACJA SPOŁECZNA”**

- Projekty szkoleniowe i doradcze dla samorządów, instytucji i ośrodków pomocy społecznej, organizacji pozarządowych, liderów lokalnych z zakresu planowania działań i pozyskiwania funduszy europejskich w obszarze integracji społecznej.
- Projekty szkoleniowe i doradcze dla samorządów, instytucji i ośrodków pomocy społecznej, organizacji pozarządowych, liderów lokalnych w zakresie sporządzania wniosków i rozliczania realizowanych projektów.
- Programy i projekty związane z informacją i promocją działań w obszarze integracji społecznej.
- Projekty badawcze w zakresie rozeznania potrzeb wsparcia osobom zagrożonym wykluczeniem społecznym, wykluczonym i dyskryminowanym.
- Wsparcie lokalnych inicjatyw organizacji i grup nieformalnych skierowanych na rzecz integracji społecznej.
- Tworzenie ośrodków i centrów wsparcia dla osób zagrożonych wykluczeniem społecznym, wykluczonym i dyskryminowanym.
- Projekty związane ze wsparciem rodzin zagrożonych wykluczeniem i dotkniętych dysfunkcjami.
- Projekty związane z szkoleniem ustawicznym i aktywizacją zawodową osób niepełnosprawnych, zagrożonych wykluczeniem społecznym, wykluczonym i dyskryminowanym.
- Projekty związane z pomocą osobom bezdomnym i zagrożonym bezdomnością.
- Wspieranie działalności organizacji i grup działających na rzecz walki z alkoholizmem, innymi uzależnieniami, przemocą w rodzinie.
- Projekty związane z poradnictwem psychologicznym, psychospołecznym i innym prowadzące do integracji społecznej.
- Kampanie społeczne i szkolenia propagujące życie bez nałogów.
- Projekty wspierające tworzenie podmiotów w sektorze ekonomii społecznej (zakłady aktywizacji zawodowej, spółdzielnie socjalne, centra i kluby integracji społecznej).
- Wspieranie zatrudnienia socjalnego, prac społecznie użytecznych dla osób zagrożonych wykluczeniem społecznym, wykluczonym i dyskryminowanym.
- Wspieranie zatrudnienia wspomaganego (specjalnego) dla osób niepełnosprawnych na otwartym rynku pracy.
- Projekty na rzecz wzrostu zatrudnienia w usługach opiekuńczych.
- Programy profilaktyczne i terapeutyczne w zakresie patologii społecznej.

## **5. Monitoring i ewaluacja**

### **5.1. Monitoring**

Zasada ciągłości procesu planowania działań wymusza ustanowienie mechanizmu, który pozwoli na bieżącą ocenę postępu prac wdrożeniowych oraz okresową weryfikację realizowanego planu. Założenia dotyczące monitorowania i weryfikacji planu muszą być ustalone w toku jego opracowywania i stać się jego integralnym składnikiem.

#### **Cele monitoringu.**

Monitoring jest to stała i ciągła obserwacja ilościowych oraz jakościowych zmian wybranych wielkości, mająca na celu zapewnienie informacji zwrotnych na temat skuteczności i wydajności programu (planu), a także jego kontrolę i zmianę (tam, gdzie jest to konieczne). Monitoring służy badaniu i ocenie sposobu oraz efektywności dochodzenia do wyznaczonych celów, a także poziomu ich osiągnięcia.

- monitoring służyć ma ściśle określonym celom – jakim jest ocena efektywności działań i wspomaganie zarządzania;
- monitoring służyć ma ściśle określonym odbiorcom – jakimi w przypadku powiatu będą: Rada i Zarząd oraz pracownicy kierowniczego szczebla struktur powiatowych;
- wyniki monitoringu mogą, a wręcz powinny zostać wykorzystane w procesie komunikacji społecznej – dzięki nim społeczność lokalna, rozumiana tu jako mieszkańcy powiatu, uzyskują bieżącą, rzetelną informację o sytuacji Powiatu.

Celowe jest prowadzenie monitoringu realizacji Programu w dwóch horyzontach:

- długofalowym,
- bieżącym.

W perspektywie długofalowej obserwować będziemy postęp (dynamikę) w realizacji celów Powiatowego Programu na Rzecz Zatrudnienia i Spójności Społecznej oraz zachodzące zmiany strukturalne.

Wyniki obserwacji i analizy prowadzone w perspektywie bieżącej dadzą natomiast obraz postępu w realizacji poszczególnych kierunków działań.

#### **Organizacja monitoringu.**

Dla właściwego przebiegu monitoringu konieczne jest wyłonienie sprawnej struktury organizacyjnej i określenie reguł jej funkcjonowania (przypisanie zadań). Podstawową jednostką odpowiedzialną za realizację Powiatowego Programu na Rzecz Zatrudnienia i Spójności Społecznej jest Zarząd Powiatu.

W tym kontekście do jego zadań będzie należało:

1. Zarządzanie realizacją Programu;
2. Przygotowywanie projektów i wniosków do programów aplikacyjnych i planowanych budżetów oraz przedstawianie ich do zatwierdzenia Radzie Powiatu;
3. Zarządzanie środkami finansowymi przeznaczonymi w budżecie Powiatu na realizację Programu oraz środkami pozyskanymi na ten cel ze źródeł zewnętrznych (w tym ze źródeł pomocowych);
4. Przedstawianie Radzie Powiatu raportu z realizacji Programu;
5. Prowadzenie działalności promocyjnej i informacyjnej związanej z wdrażaniem Programu.

W realizację Powiatowego Programu na RzecZ Zatrudnienia i Spójności włączone zostaną wszystkie jednostki organizacyjne Starostwa Powiatowego w Człuchowie działające w zakresie integracji i pomocy społecznej oraz zatrudnienia i edukacji.

Program jest dziełem zbiorowym społeczności lokalnej i może być wykorzystywany przez inne podmioty do realizacji jego założeń. Dokument ten, mimo iż jest przede wszystkim dokumentem orientującym działania Rady i Zarządu Powiatu, winien zyskać powszechne poparcie społeczności oraz mobilizować ją do wspólnych wysiłków w jego realizacji.

#### **Narzędzia monitoringu**

Zadaniem komórki Starostwa Powiatowego odpowiedzialnej za prowadzenie monitoringu realizacji Powiatowego Programu na RzecZ Zatrudnienia i Spójności będzie:

- określenie szczegółowego zestawu wskaźników dla poszczególnych celów strategicznych; zestaw ten obrazować powinien dynamikę oraz strukturę zjawisk objętych poszczególnymi celami;
- zbudowanie na tej podstawie wskaźników syntetycznych obrazujących poziom osiągnięcia celów strategicznych;

Powiatowy Program na RzecZ Zatrudnienia i Spójności jako element planowania rozwoju lokalnego ma charakter dynamiczny. Monitoring ma wskazywać, czy i w którym momencie należy dokonać ewentualnych zmian w kierunkach działań bądź to w celach szczegółowych. Przyjęcie tego założenia powoduje, że Program jest dokumentem przystającym do otaczającej nas i zmieniającej się rzeczywistości oraz efektywnym narzędziem budowania spójności społecznej powiatu człuchowskiego.

## 5.2. Ewaluacja

Na każdym etapie realizacji programu przewidziano gromadzenie i dokonywanie analizy informacji, które pozwolą określić poziom zgodności podejmowanych działań z założeniami wynikającymi z Programu. Ewaluacja pozwoli określić:

- czy cele programu są realizowane, jeśli nie – to dlaczego i co należy zmienić, aby je osiągnąć,
- czy cele zostały osiągnięte i jakie wynikają z tego wnioski dla kolejnego okresu.

Głównym źródłem informacji o poziomie realizacji Programu są wskaźniki służące ocenie stopnia realizacji Powiatowego Programu na Rzecz Zatrudnienia i Spójności:

Przykładowe wskaźniki ewaluacji możliwe do wykorzystania to:

- Liczba osób bezrobotnych (wieś/miasto),
- Liczba osób pracujących w podziale na miasto/wieś oraz kobiety/mężczyźni,
- Udział dzieci w wieku 3-5 lat objętych edukacją przedszkolną,
- Liczba uczniów korzystających z pozalekcyjnej oferty szkół,
- Przeciętna wartość egzaminu gimnazjalnego,
- Udział absolwentów uzyskujących pracę po zakończeniu szkoły w ciągu 6 miesięcy,
- Liczba inicjatyw gospodarczych uruchomionych dzięki środkom EFS,
- Liczba osób niepełnosprawnych, które otrzymały wsparcie,
- Liczba działających Centrów Integracji Społecznej,
- Wskaźnik prewencji – stosunek liczby osób, którym udzielono usług doradztwa, poradnictwa lub pośrednictwa w pierwszych 6/12 miesiącach od rejestracji do liczby osób zarejestrowanych,
- Wskaźnik aktywizacji – stosunek liczby osób aktywizowanych do liczby osób zarejestrowanych (średniorocznie, ogółem, K/M),
- Wskaźnik efektywności – udział osób, które podjęły dalszą naukę lub pracę w okresie 6 miesięcy po zakończeniu udziału w projekcie do liczby osób, które ukończyły udział w projekcie (ogółem, K/M),
- Liczba osób, które otrzymały wsparcie (ogółem, K/M),
- Stopa bezrobocia długoterminowego,

Podmiotem odpowiedzialnym za przeprowadzenie kompleksowego monitoringu i ewaluacji jest Wydział Gospodarki i Integracji Europejskiej (dawniej Powiatowe Centrum Gospodarki i Integracji Europejskiej), który gromadzi dane zbiorcze związane z realizacją programu. Na koniec okresu objętego Programem powstanie baza projektów finansowanych z



Europejskiego Funduszu Społecznego realizowanych w ramach Programu Operacyjnego Kapitał Ludzki. W bazie znajdują się informacje między innymi o projektodawcach, celach projektów, liczbie beneficjentów, zasięgu projektów i okresach ich realizacji. Źródłem informacji, które znajdują się w bazie będzie Departament Europejskiego Funduszu Społecznego Urzędu Marszałkowskiego Województwa Pomorskiego oraz Projektodawcy, którzy po podpisaniu umowy o dofinansowanie projektu, będą zobowiązani do składania w Starostwie Powiatowym informacji o realizowanych projektach w poniższym układzie:

**KARTA PROJEKTU**

1	Nazwa Beneficjenta	
2	Jednostka realizująca Projekt	
3	Nazwa Projektu	
4	Program	
5	Nr działania	
6	Cele Projektu	
7	Liczba Beneficjentów	
8	Okres realizacji Projektu	
9	Wartość Projektu: w tym dofinansowanie:	

## **6. Wdrażanie i warunki realizacji Programu**

### **6.1. Warunki realizacji Programu**

#### **Realizacja Programu opierać się będzie na:**

- podejmowaniu działań wynikających z założonych celów zgodnie z kompetencjami,
- działaniach opartych na partnerstwie publiczno–publicznym (samorząd–samorząd, samorząd–rząd, organizacje pozarządowe–samorząd),
- działaniach opartych na zasadach partnerstwa publiczno-privatnego (z udziałem prywatnych inwestorów),
- na koordynacji i aktywnym zaangażowaniu się w działaniach stricte prywatnych (kapitał prywatny) w przypadku realizacji zamierzeń wypełniających cele programu.

#### **Warunki realizacji programu:**

- zachowanie i ochrona wartości antropogenicznych i przyrodniczych,
- zachowanie istniejących więzi społecznych,
- stosowanie zasad zrównoważonego rozwoju.

#### **Struktura alokacji środków na realizację programów strategicznych**

Środki na realizację priorytetów, zadań i działań określonych w Programie na Rzecz Zatrudnienia i Spójności Społecznej w powiecie człuchowskim do roku 2013 podzielono na następujące źródła finansowania:

- środki własne samorządów lokalnych,
- środki budżetu państwa,
- środki własne organizacji pozarządowych,
- środki Unii Europejskiej (Fundusze Strukturalne w tym EFS ),
- pozaunijne fundusze celowe,
- kapitał prywatny i środki własne (w ramach Partnerstwa Publiczno – Prywatnego),
- kapitał prywatny (środki inwestorów prywatnych).

## 6.2. Wdrażanie programu

L.p.	ZADANIA	Odpowiedzialni	Termin realizacji	Wymagane środki	Źródła środków
1	Przyjęcie Programu przez Zespół Roboczy	Przewodniczący Zespołu	sierpień 2007.	-	-
2	Udostępnienie projektu programu do konsultacji oraz wprowadzanie zgłaszanych uwag i propozycji	Przewodniczący Zespołu	sierpień – październik 2007	-	-
2	Przedłożenie Programu Zarządowi Powiatu Człuchowskiego	Przewodniczący Zespołu	listopad 2007.	-	-
3	Zatwierdzenie Programu przez Radę Powiatu	Zarząd Powiatu	grudzień 2007	-	-
4	Publikacja Programu w formie wydawnictwa lub biuletynu	PCGiIE w Człuchowie	grudzień 2007 – styczeń 2008	1.000,00 zł	Budżet powiatu
5	Analiza celów i kierunków działania ze szczególnym uwzględnieniem kierunków i zadań mogących uzyskać wsparcie ze środków pomocowych	PCGiIE w Człuchowie	lipiec – wrzesień 2007	-	-
6	Realizacja zadań określonych poszczególnymi projektami zgodnie z przyjętymi celami i kierunkami działania.	Samorządy lokalne, Szkoły, Ośrodki Pomocy Społecznej, Organizacje Pozarządowe	2008 – 2013		Budżet powiatu, budżety Gmin i Fundusze Strukturalne