

**Uchwała Nr XXVI/165/2012
Rady Powiatu Człuchowskiego
z dnia 31 grudnia 2012 roku**

***w sprawie nadania statutu Powiatowemu Centrum Rehabilitacji i Terapii Zajęciowej
w Czarnem***

Działając na podstawie art.12 pkt 11 ustawy z dnia 5 czerwca 1998r o samorządzie powiatowym (tekst jednolity Dz. U. z 2001r. Nr 142 poz. 1592 ze zmianami) oraz art. 42 ust. 4 ustawy z dnia 15 kwietnia 2011 r. o działalności leczniczej (Dz.U. Nr 112 poz. 654 z późn. zm.) w związku z uchwałą Nr II/11/2010 Rady Powiatu Człuchowskiego z dnia 16 grudnia 2010 roku w sprawie likwidacji zakładu budżetowego - Powiatowego Centrum Rehabilitacji i Terapii Zajęciowej w Czarnem, w celu przekształcenia w jednostkę budżetową

**Rada Powiatu
uchwała, co następuje:**

§ 1

Nadaje się Powiatowemu Centrum Rehabilitacji i Terapii Zajęciowej w Czarnem statut, który stanowi załącznik do niniejszej uchwały.

§ 2

Wykonanie uchwały powierza się Zarządowi Powiatu Człuchowskiego.

§3

Uchwała wchodzi w życie z dniem podjęcia.

PRZEWODNICZĄCY
Rady Powiatu Człuchowskiego

Tadeusz Lisowski



Załącznik
do uchwały Nr XXVI/165/2012
Rady Powiatu Człuchowskiego
z dnia 31 grudnia 2012 roku

STATUT

POWIATOWEGO CENTRUM REHABILITACJI i TERAPII ZAJĘCIOWEJ W CZARNEM

§ 1

Powiatowe Centrum Rehabilitacji i Terapii Zajęciowej w Czarnem, zwane dalej „Centrum” jest podmiotem leczniczym, wykonującym działalność leczniczą w formie jednostki budżetowej.

§ 2

Siedzibą Centrum jest miejscowość Czarne, ul. Zamkowa 19.

§ 3

1. Obszar działania obejmuje teren województwa pomorskiego i całego kraju.
2. Podmiotem tworzącym i nadzorującym Centrum jest Powiat Człuchowski.

§ 4

Celem działania jest działalność lecznicza polegająca na udzielaniu ambulatoryjnych świadczeń zdrowotnych z zakresu rehabilitacji leczniczej i organizacja turnusów rehabilitacyjnych.

§ 5

Do podstawowych zadań Centrum należy:

- 1) prowadzenie turnusów rehabilitacyjnych połączonych z elementami wypoczynku dla osób niepełnosprawnych,
- 2) prowadzenie terapii zajęciowej dla osób niepełnosprawnych jako formy powracania do aktywnego życia w społeczeństwie,
- 3) prowadzenie rehabilitacji medycznej dla osób z porażeniem mózgowym, z uszkodzeniami neurologicznymi, uszkodzeniem centralnego układu nerwowego po udarach i wylewach mózgu z obwodowymi neuropatiami, chorobą Alzheimera, chorobą Parkinsona, zespołem otępienia, ze schorzeniami układu oddechowego, po urazach wielonarządowych, po zabiegach kardiochirurgicznych oraz kardiologicznych,
- 4) prowadzenie rehabilitacji neurologicznej,
- 5) prowadzenie pełnoprofilowej stacjonarnej (w formie osobodni) i ambulatoryjnej rehabilitacji leczniczej chorych ze szczególnym uwzględnieniem chorych z uszkodzeniem narządów ruchu, zespołami neurologicznymi itp.,

- 6) udzielania specjalistycznych konsultacyjnych świadczeń ambulatoryjnych i środowiskowych przez specjalistów zatrudnionych w Centrum,
- 7) wykonywanie zabiegów rehabilitacyjnych – komercyjnych zgodnie z zatwierdzonym cennikiem,
- 8) wykonywanie zabiegów z zakresu odnowy biologicznej,
- 9) prowadzenie hipoterapii.

§ 6

Centrum z racji swego pełnoprofilowego zakresu świadczeń rehabilitacyjnych obejmujących chorych we wszystkich grupach wiekowych, w celu realizacji swych statutowych zadań, współpracuje w szczególności z organami Powiatu Człuchowskiego:

- 1) w zapobieganiu powstawania chorób narządu ruchu i urazów,
- 2) w organizowaniu leczenia rehabilitacyjnego dzieci, młodzieży oraz chorych po urazach i innych schorzeniach wymagających leczenia usprawniającego.

§ 7

Przy Centrum działa Rada Społeczna do zadań której należy:

- 1) przedstawianie podmiotowi tworzącemu podmiot leczniczy wniosków i opinii w sprawach:

- a) zbycia aktywów trwałych oraz zakupu lub przyjęcia darowizny nowej aparatury i sprzętu medycznego,
- b) związanych z przekształceniem lub likwidacją Centrum, jego przebudową, rozszerzeniem lub ograniczeniem działalności,
- c) przyznawania Kierownikowi Centrum nagród,
- d) rozwiązania stosunku pracy lub umowy cywilnoprawnej z kierownikiem

- 2) przedstawienie Kierownikowi Centrum wniosków i opinii w sprawach:

- a) planu finansowego i inwestycyjnego,
- b) rocznego sprawozdania z realizacji planu inwestycyjnego i finansowego,
- c) kredytów bankowych lub dotacji,
- d) podziału zysku,
- e) zbycia aktywów trwałych oraz zakupu lub przyjęcia darowizny nowej aparatury i sprzętu medycznego

- 3) opiniowanie i wnioskowanie w sprawie regulaminu organizacyjnego podmiotu leczniczego
- 4) dokonywanie okresowych analiz skarg i wniosków wnoszonych przez osoby korzystające ze świadczeń Centrum, z wyłączeniem spraw podlegających nadzorowi medycznemu,
- 5) opiniowanie wniosku w sprawie czasowego zaprzestania działalności leczniczej
- 6) wykonywanie innych zadań określonych w ustawie i statucie.

§ 8

1. Rada Społeczna składa się z 5 osób, w tym:

- 1) przewodniczącego, którym jest Przewodniczący Zarządu Powiatu,
 - 2) przedstawiciela Wojewody Pomorskiego,
 - 3) 3 członków wskazanych przez Radę Powiatu,
2. Kadencja Rady Społecznej trwa 4 lata.
 3. Pierwsze posiedzenie Rady Społecznej zwołuje Rada Powiatu.
 4. Radę Społeczną powołuje i odwołuje Powiat Człuchowski.

ZARZĄDZANIE CENTRUM

§ 9

1. Centrum kieruje i reprezentuje je na zewnątrz Kierownik Centrum przy pomocy Zastępcy Kierownika.
2. Kierownika Centrum i jego zastępcę powołuje Zarząd Powiatu Człuchowskiego.
3. Zastępca Kierownika zobowiązany jest do kierowania bieżącymi sprawami Centrum w tym:
 - 1) administrowaniem,
 - 2) zatrudnianiem i zwalnianiem pracowników,
 - 3) zatwierdzaniem dokumentacji i sprawozdawczości .

§ 10

Komórki organizacyjne Centrum tworzy, znosi i przekształca Zastępca Kierownika o ile nie ogranicza to poszczególnych rodzajów działalności Centrum i udzielanych świadczeń zdrowotnych.

§ 11

Zasady wynagradzania pracowników Centrum określa regulamin wynagradzania ustalony przez Zastępcę Kierownika.

§ 12

Strukturę organizacyjną określa schemat organizacyjny stanowiący załącznik nr 1 do niniejszego Statutu.

GOSPODARKA FINANSOWA CENTRUM

§ 13

1. Centrum jest jednostką organizacyjną Powiatu Człuchowskiego, działającą w formie jednostki budżetowej.

2. Podstawą gospodarki finansowej Centrum jest plan dochodów i wydatków sporządzony w trybie i na zasadach przewidzianych odrębnymi przepisami. Centrum rozlicza się z częścią budżetu:

Dział: 853 – Pozostałe zadania w zakresie polityki społecznej

Rozdział: 85 329 – Specjalistyczne ośrodki szkoleniowo-rehabilitacyjne.

3. Centrum pokrywa swoje wydatki z budżetu Powiatu Człuchowskiego a pobrane dochody odprowadza na rachunek budżetu Powiatu Człuchowskiego.

4. Centrum prowadzi rachunek zgodnie z ustawą o finansach publicznych.

§ 14

Centrum może również uzyskiwać środki finansowe:

- 1) z odpłatnych świadczeń zdrowotnych, na realizację zadań i programów zdrowotnych,
- 2) z darowizn, zapisów, spadków oraz ofiarności publicznej, także pochodzenia zagranicznego zgodnie z obowiązującymi przepisami z prowadzenia działalności gospodarczej polegającej na wynajmie wolnych pomieszczeń, usług zakwaterowania, wynajmie pojazdów mechanicznych oraz ewentualnie sprzętu wg stawek ustalonych przez Zarząd Powiatu w drodze uchwały, a także na organizowaniu własnych pełnopłatnych porad specjalistycznych, zabiegowych i diagnostycznych.
- 3) z dotacji budżetu.

POSTANOWIENIA KOŃCOWE

§ 15

Nadzór nad Centrum sprawuje Rada Powiatu zgodnie z obowiązującymi przepisami.

§ 16

Centrum może być członkiem krajowych i międzynarodowych organizacji służby zdrowia, fundacji i innych instytucji oraz stowarzyszeń mających za zadanie ochronę zdrowia oraz być ich siedzibą.

§ 17

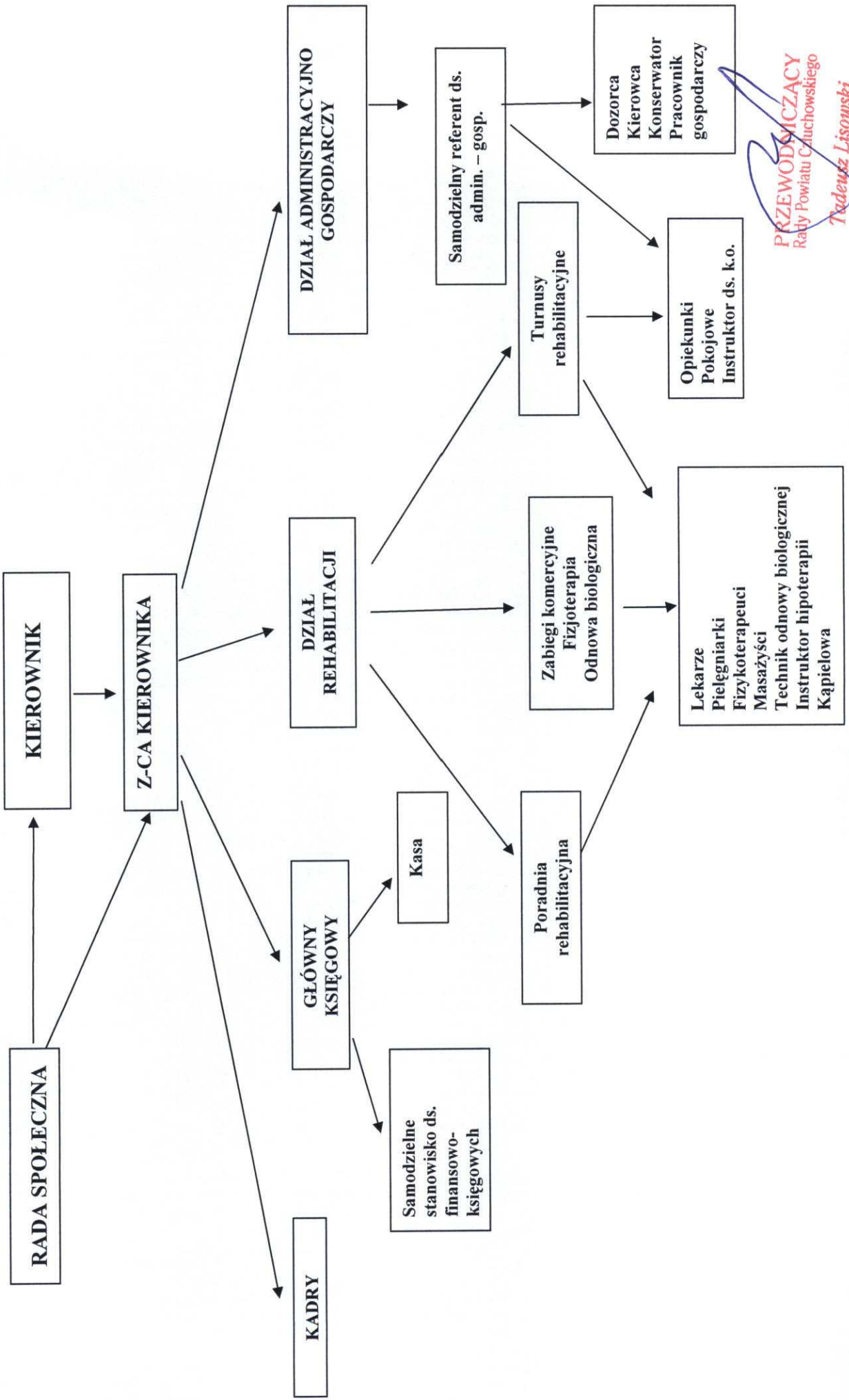
1. Centrum może wydawać własne publikacje (biuletyny, informatory) służące popularyzacji działalności Centrum oraz dotyczące ochrony zdrowia itp.
2. Wszyscy pracownicy Centrum są zobowiązani do przestrzegania przepisów, prawa pracy, regulaminu pracy oraz przepisów o dyscyplinie pracy.
3. Każdy pracownik otrzymuje zakres czynności, który obejmuje szczegółowe obowiązki wykonywane przez pracowników, ich uprawnienia i zakres odpowiedzialności.

§ 18

Wszelkie zmiany niniejszego statutu wymagają trybu właściwego dla jego uchwalenia trybu właściwego dla jego uchwalenia.

PRZEWODNICZĄCY
Rady Powiatu Człuchowskiego
Tadeusz Lisowski

SCHEMAT ORGANIZACYJNY
POWIATOWEGO CENTRUM REHABILITACJI I TERAPII ZAJĘCIOWEJ W CZARNEM



PRZEWODNICZĄCY
Rady Powiatu Czuchowski
Tadeusz Lisowski