

Uchwała Nr LI/246/2010
Rady Powiatu Człuchowskiego
z dnia 18 października 2010 r.

**w sprawie zatwierdzenia zmiany w Statucie Samodzielnego Publicznego Zakładu Opieki
Zdrowotnej w Człuchowie**

Na podstawie art. 12 pkt 11 ustawy z dnia 5 czerwca 1998 r. o samorządzie powiatowym (tekst jednolity Dz. U z 2001 r. Nr 142 poz. 1592 ze zmianami) oraz art. 39 ust.2 i 3 ustawy z dnia 30 sierpnia 1991 r. o zakładach opieki zdrowotnej (tekst jednolity Dz. U. z 2007 r. Nr 14 poz. 89 ze zmianami)

Rada Powiatu

postanawia, co następuje:

§ 1

Zatwierdza się zmiany w Statucie Samodzielnego Publicznego Zakładu Opieki Zdrowotnej w Człuchowie uchwalone uchwałą Nr 4/2010 Rady Społecznej Samodzielnego Publicznego Zakładu Opieki Zdrowotnej w Człuchowie z dnia 22 września 2010 r. w sprawie zmiany Statutu Samodzielnego Publicznego Zakładu Opieki Zdrowotnej w Człuchowie, stanowiącą załącznik Nr 1 do niniejszej uchwały.

§ 2

Uchwała obowiązuje z dniem wejścia w życie Uchwały Nr LI/245/2010 Rady Powiatu Człuchowskiego z dnia 18 października 2010 r. w sprawie przekształcenia Samodzielnego Publicznego Zakładu Opieki Zdrowotnej w Człuchowie

PRZEWODNICZĄCY
Rady Powiatu Człuchowskiego
Tadeusz Lisowski

UCHWAŁA NR 4/2010
RADY SPOŁECZNEJ
Samodzielnego Publicznego Zakładu Opieki Zdrowotnej
w Człuchowie
z dnia 22.09.2010 r.

w sprawie zmiany Statutu Samodzielnego Publicznego Zakładu Opieki Zdrowotnej

Na podstawie art. 39 ust. 2 i 3 ustawy z dnia 30 sierpnia 1991 roku o zakładach opieki zdrowotnej (Dz. U. Nr 91, poz. 408 z późn. zm.) Rada Społeczna uchwala, co następuje:

§ 1

Zmienia się statut Samodzielnego Publicznego Zakładu Opieki Zdrowotnej w Człuchowie w ten sposób, że uchwała się jego nową treść w brzmieniu określonym w załączniku do uchwały.

§ 2

Uchwała wchodzi w życie z dniem podjęcia.

PRZEWODNICZĄCY
Rady Społecznej
Samodzielnego Publicznego Zakładu
Opieki Zdrowotnej w Człuchowie

Aleksander Gappa

Przewodniczący Rady Społecznej
SPZOZ w Człuchowie

Rada Społeczna
Samodzielnego Publicznego Zakładu
Opieki Zdrowotnej
w Człuchowie

Załącznik

do uchwały Rady Społecznej Samodzielnego Publicznego Zakładu Opieki Zdrowotnej w Człuchowie w sprawie zmian w Statucie Samodzielnego Publicznego Zakładu Opieki Zdrowotnej w Człuchowie

W Statucie Samodzielnego Publicznego Zakładu Opieki Zdrowotnej w Człuchowie wprowadzono następujące zmiany:

w § 17 dział B otrzymuje brzmienie:

B. Ośrodki usługowe o charakterze medycznym:

- I. Zakład Opiekuńczo - Leczniczy,
- II. Dział Rehabilitacji :
 - a) poradnia rehabilitacyjna,
 - b) pracownia fizjoterapii,
 - c) pracownia fizykoterapii,
 - d) pracownia kinezyterapii,
 - e) pracownia balneoterapii,
 - f) pracownia masażu.
- III. Apteka Szpitalna.
- IV. Dział Diagnostyki Laboratoryjnej z Bankiem Krwi.
- V. Dział Diagnostyki Obrazowej.
- VI. Pracownia Diagnostyki Endoskopowej.
- VII. Dział Organizacji i Nadzoru z Rejestrem Usług Medycznych.
- VIII. Sterylizatornia.
- IX. Pracownia USG.
- X. Pielęgniarska opieka długoterminowa.
- XI. Hospicjum domowe.

UZASADNIENIE

Dyrektor SPZOZ w Człuchowie zwrócił się z wnioskiem do Rady Społecznej o zaopiniowanie rozszerzenia działalności zakładu w zakresie domowej opieki paliatywno – hospicyjnej i utworzenia w strukturze SPZOZ w Człuchowie Hospicjum domowego.

Rada Społeczna zaopiniowała wniosek pozytywnie .

Rozszerzenie działalności zakładu, zgodnie z art. 36 ustawy o zakładach opieki zdrowotnej, należy do kompetencji Rady Powiatu.

PRZEWODNICZĄCY
Rady Społecznej
Samodzielnego Publicznego Zakładu
Opieki Zdrowotnej w Człuchowie

Aleksander Gappa

Przewodniczący Rady Społecznej
SPZOZ w Człuchowie

Rada Społeczna
Samodzielnego Publicznego Zakładu
Opieki Zdrowotnej
w Człuchowie

Załącznik do Uchwały Nr 4 /2010
Rady Społecznej SPZOZ w Człuchowie
z dnia 22.09.2010r.

S T A T U T

SAMODZIELNEGO PUBLICZNEGO ZAKŁADU OPIEKI ZDROWOTNEJ W CZŁUCHOWIE

STATUT SAMODZIELNEGO PUBLICZNEGO ZAKŁADU OPIEKI ZDROWOTNEJ W CZŁUCHOWIE

ROZDZIAŁ I Postanowienia ogólne

§ 1

Samodzielny Publiczny Zakład Opieki Zdrowotnej w Człuchowie, zwany dalej „Zakładem” jest samodzielnym zakładem opieki zdrowotnej.

§ 2

Organem założycielskim Samodzielnego Publicznego Zakładu Opieki Zdrowotnej w Człuchowie jest Powiat Człuchowski.

§ 3

Zakład działa na podstawie:

1. Ustawy o Zakładach Opieki Zdrowotnej z dnia 30 sierpnia 1991r (Dz.U. Nr 91, poz. 408 z późniejszymi zmianami),
2. Niniejszego Statutu,
3. Innych przepisów dotyczących służby zdrowia i samodzielnych publicznych zakładów opieki zdrowotnej.

§ 4

Siedzibą Zakładu jest miasto Człuchów.

§ 5

Obszar działania Zakładu stanowi teren Rzeczypospolitej Polskiej ze szczególnym uwzględnieniem mieszkańców zamieszkałych na terenie Powiatu Człuchowskiego:

- a) miasta Człuchowa
- b) miast i gmin: Czarne i Debrzno
- c) gmin: Człuchów, Koczała, Przechlewo, Rzeczenica
- d) w ramach możliwości i potrzeb ludności całego kraju i cudzoziemców.

§ 6

Celem Zakładu jest udzielanie świadczeń zdrowotnych, a w szczególności:

- 1) badanie i porada lekarska,
- 2) leczenie,
- 3) badanie i terapia psychologiczna,
- 4) rehabilitacja lecznicza,
- 5) opieka nad kobietą ciężarną i jej płodem, porodem, położeniem oraz nad

- noworodkiem,
- 6) opieka nad zdrowym dzieckiem,
 - 7) badania diagnostyczne, w tym z analityką medyczną,
 - 8) pielęgnacja chorych,
 - 9) pielęgnacja niepełnosprawnych i opieka nad nimi,
 - 10) opieka hospicyjno - paliatywna stacjonarna i domowa,
 - 11) orzekanie i opiniowanie o stanie zdrowia,
 - 12) zapobieganie powstawaniu urazów i chorób poprzez działania profilaktyczne oraz szczepienia ochronne,
 - 13) czynności techniczne z zakresu protetyki i ortodoncji,
 - 14) czynności z zakresu zaopatrzenia w przedmioty ortopedyczne i środki pomocnicze.

§ 7

1. Podstawowym zadaniem Zakładu jest zapewnienie ludności opieki zdrowotnej:
 - w zakresie opieki podstawowej dla ogółu ludności,
 - w zakresie opieki specjalistycznej dla ogółu ludności,
 - w zakresie pomocy doraźnej, ratownictwa medycznego dla ogółu ludności,
 - w zakresie hospitalizacji dla wszystkich potrzebujących.
2. Zakład realizuje zadania z zakresu spraw obronnych w tym rezerw państwowych opieki zdrowotnej wg odrębnych przepisów.

§ 8

- Zakład wykonuje świadczenia zdrowotne w zakresie:
- podstawowej ambulatoryjnej opieki zdrowotnej,
 - specjalistycznej ambulatoryjnej opieki zdrowotnej,
 - hospitalizacji,
 - pomocy doraźnej, ratownictwa medycznego,
 - profilaktyki, promocji i oświaty zdrowotnej,
 - usług opiekuńczo - leczniczych,

§ 9

Zakład udziela świadczeń zdrowotnych bezpłatnie, za częściową odpłatnością lub odpłatnie na zasadach określonych w ustawie o której mowa w § 3 ust.1 w przepisach odrębnych lub umowach cywilnoprawnych.

§ 10

Zakład cele i zadania określone w § 6 - § 8 Statutu realizuje w zakresie dysponowanych środków finansowych otrzymanych od Starosty Człuchowskiego, instytucji ubezpieczeniowych, na podstawie umów z innymi organizatorami opieki zdrowotnej, darowizn oraz środków uzyskanych z odpłatnych świadczeń i działalności gospodarczej jak też z innych źródeł.

ROZDZIAŁ II Zarządzanie Zakładem

§ 11

Zakładem kieruje i reprezentuje go na zewnątrz Dyrektor Zakładu. Dyrektor samodzielnie podejmuje decyzje dotyczące Zakładu i ponosi za nie odpowiedzialność. Dyrektor jest przełożonym wszystkich pracowników Zakładu.

§ 12

Dyrektora zatrudnia Organ Założycielski.

§ 13

1. Dyrektor kieruje Zakładem przy pomocy:

- a) z-cy dyrektora ds. leczenia,
- b) z-cy dyrektora ds. techniczno-administracyjnych,
- c) głównego księgowego,
- d) naczelną pielęgniarkę,
- e) ordynatorów oddziałów i kierowników komórek organizacyjnych.

2. Jeżeli dyrektorem Zakładu jest lekarz medycyny można nie powoływać z-cy dyrektora ds. leczenia.

3. Szczegółową strukturę organizacyjną zakładu przedstawia załącznik 1 bądź 2 do niniejszego statutu.

§ 14

Osoby wyszczególnione w § 13 koordynują działalność podległych komórek organizacyjnych w zakresie należącym do ich obowiązków, nadzorują prace wykonywane w podporządkowanych im bezpośrednio komórkach organizacyjnych i ponoszą odpowiedzialność za całokształt działalności komórek.

§ 15

Naczelną Pielęgniarkę Zakładu organizuje i nadzoruje opiekę pielęgniarską oraz pracę średniego i niższego personelu.

§ 16

Do zadań ordynatora i kierownika oddziału (działu) w Zakładzie należy:

- 1. kierowanie oddziałem szpitalnym,
- 2. przeprowadzanie konsultacji,
- 3. sprawowanie w zakresie posiadanej specjalności nadzoru specjalistycznego nad poradniami działu ambulatoryjnej opieki specjalistycznej i podstawowej opieki zdrowotnej.

§ 17

Strukturę organizacyjną Zakładu stanowią:

A. Ośrodki zadaniowe o charakterze medycznym:

I. Dział ambulatoryjnej opieki specjalistycznej i podstawowej opieki zdrowotnej.

1. Podstawowa opieka zdrowotna w Człuchowie :

- poradnia lekarza POZ,
- gabinet medycyny szkolnej ul. Szkolna 3 w Człuchowie,
- gabinet medycyny szkolnej ul. Średnia 4 w Człuchowie,
- gabinet medycyny szkolnej ul. Szczecińska 31 w Człuchowie,
- gabinet pielęgniarki środowiskowo -rodzinnej,
- punkt szczepień,
- nocna i świąteczna opieka.

2. Ambulatoryjna Opieka Specjalistyczna w Człuchowie :

- poradnia diabetologiczna
- poradnia gruźlicy i chorób płuc
- poradnia onkologiczna
- poradnia endokrynologiczna
- poradnia chirurgii urazowo -ortopedycznej
- poradnia ginekologiczno -położnicza
- poradnia alergologiczna
- poradnia kardiologiczna
- poradnia nadciśnienia tętniczego
- poradnia leczenia bólu
- poradnia paliatywna
- poradnia reumatologiczna
- poradnia chirurgii ogólnej
- poradnia urologiczna
- poradnia neurologiczna
- poradnia chorób metabolicznych
- poradnia medycyny sportowej
- poradnia okulistyczna
- poradnia otolaryngologiczna
- poradnia logopedyczna
- poradnia ginekologiczna dla dziewcząt
- poradnia patologii ciąży
- poradnia profilaktyki chorób piersi
- poradnia neonatologiczna
- poradnia leczenia uzależnień
- poradnia leczenia uzależnień od alkoholu
- poradnia terapii uzależnienia od substancji psychoaktywnych
- poradnia ftyzjatryczna
- poradnia pulmonologiczna
- poradnia dermatologiczna
- poradnia zdrowia psychicznego
- poradnia psychologiczna
- poradnia medycyny pracy
- poradnia promocji zdrowia
- Szkoła Rodzenia

3. Podstawowa opieka zdrowotna na terenie Powiatu Człuchowskiego:
 - Gabinet medycyny szkolnej Bukowo 23
4. Ambulatoryjna Opieka Specjalistyczna na terenie Powiatu Człuchowskiego:
 - Gabinet położniczo- ginekologiczny w Koczale.
5. Dopuszcza się możliwość rozszerzenia lub zawężenia zakresu opieki zdrowotnej w dziale ambulatoryjnej opieki specjalistycznej i podstawowej opieki zdrowotnej w miarę potrzeb ludności i możliwości Zakładu.

II. Dział Stomatologii.

III. Dział Ratownictwa Medycznego:

- a) Dział Pomocy Doraźnej,
- b) Szpitalny Oddział Ratunkowy,
- c) Zespoły wyjazdowe:
 - „W” („P”)
 - „R” („S”)
 - ogólnolekarski „O”
- d) ambulatorium ogólne
- e) ambulatorium chirurgiczne
- f) zespół transportu sanitarnego
- g) podstacja z zespołem wyjazdowym „W” („P”) w Rzeczenicy

IV. Dział leczenia stacjonarnego:

Szpital Powiatowy w Człuchowie

1. Oddziały Szpitala:

- a) oddział wewnętrzny,
 - b) oddział dziecięcy,
 - c) oddział chirurgiczny,
 - d) oddział położniczo-ginekologiczny,
 - e) oddział neonatologiczny
 - f) oddział anestezjologii i intensywnej terapii,
 - g) oddział psychiatryczny,
 - h) oddział leczenia uzależnień,
 - i) oddział leczenia alkoholowych zespołów abstynencyjnych (detoksykacji)
 - j) oddział leczenia zespołów abstynencyjnych po substancjach psychoaktywnych (detoksykacji)
 - k) oddział dzienny terapii uzależnień od alkoholu
2. Opieka środowiskowa, domowa,
 3. Leczenie uzależnień,
 4. Izba Przyjęć,
 5. Blok operacyjny,
 6. Hospicjum Stacjonarne im. Jerzego Tadeusza Bigdy.

B. Ośrodki usługowe o charakterze medycznym:

- I. Zakład Opiekuńczo-Lecznicy,
- II. Dział Rehabilitacji :
 - a) poradnia rehabilitacyjna,
 - b) pracownia fizjoterapii,
 - c) pracownia fizykoterapii,
 - d) pracownia kinezyterapii,
 - e) pracownia balneoterapii,
 - f) pracownia masażu.
- III. Apteka Szpitalna.
- IV. Dział Diagnostyki Laboratoryjnej z Bankiem Krwi.
- V. Dział Diagnostyki Obrazowej.
- VI. Pracownia Diagnostyki Endoskopowej.
- VII. Dział Organizacji i Nadzoru z Rejestrem Usług Medycznych.
- VIII. Sterylizatornia.
- IX. Pracownia USG.
- X. Pielęgniarska opieka długoterminowa
- XI. Hospicjum domowe.

C. Ośrodki Usługowe o charakterze niemedycznym:

- I. Dział Ekonomiczno -Księgowy,
- II. Dział Techniczno -Gospodarczy i Transportu
- III. Dział Zatrudnienia,
- IV. Zespół Higieny Szpitalnej,
- V. Dział Zamówień Publicznych

D. Samodzielne stanowiska pracy.

ROZDZIAŁ III Rada Społeczna Zakładu

§ 18

Rada Społeczna jest organem inicjującym i opiniodawczym Powiatu Człuchowskiego.

§ 19

W skład Rady Społecznej wchodzi:

1. Starosta lub przedstawiciel Starosty jako przewodniczący.
2. Jako członkowie:
 - przedstawiciel wojewody,
 - przedstawiciele wyłonieni przez rady gminy lub powiatu w liczbie określonej, przez organ założycielski.
3. W posiedzeniach Rady Społecznej uczestniczy Dyrektor Zakładu, a w razie jego usprawiedliwionej nieobecności zastępca.
4. W posiedzeniach plenarnych Rady Społecznej uczestniczy przedstawiciel organizacji związkowych działających w Zakładzie.
5. W posiedzeniach Rady Społecznej mają prawo uczestniczyć, z głosem doradczym przedstawiciele Izby Lekarskiej, Izby Pielęgniarek i Położnych.
6. Członkiem Rady Społecznej Zakładu nie może być pracownik tego Zakładu.

§ 20

1. Członkowi Rady Społecznej przysługuje zwolnienie z wykonywania obowiązku w ramach stosunku pracy na czas uczestniczenia w posiedzeniach Rady Społecznej.
2. Za udział w posiedzeniach Rady Społecznej jej członkowi przysługuje od Starosty rekompensata w wysokości utraconych zarobków, jeżeli z powodu uczestnictwa w posiedzeniu Rady pracodawca nie udzielił mu na ten czas zwolnienia z wykonywania obowiązków pracowniczych z zachowaniem prawa do wynagrodzenia.

§ 21

Kadencja Rady trwa 4 lata, wybory do Rady (czy odnowienie Rady) następują w ciągu sześciu miesięcy po wyborach Samorządowych.

§ 22

Do zadań Rady Społecznej należy:

1. przedstawianie Staroście wniosków i opinii w sprawach:
 - a) zmiany lub rozwiązania umowy o udzielenie publicznego zamówienia na świadczenia zdrowotne,

- b) zbycia środka trwałego oraz zakupu lub przyjęcia darowizny nowej aparatury i sprzętu medycznego,
 - c) związanych z przekształceniem lub likwidacją zakładu jego przebudową rozszerzeniem lub ograniczeniem działalności,
 - d) przyznawania Dyrektorowi Zakładu nagród,
 - e) rozwiązania stosunku pracy lub umowy cywilno -prawnej o zarządzanie Zakładem z Dyrektorem Zakładu,
2. przedstawianie na wniosek Dyrektora Zakładu opinii w sprawach:
 - a) planu finansowego i inwestycyjnego,
 - b) rocznego sprawozdania realizacji planu inwestycyjnego i finansowego,
 - c) kredytów bankowych lub dotacji,
 - d) podziału zysku,
 - e) pokrycie strat,
 3. uchwalanie regulaminu swojej działalności oraz przedkładanie regulaminu do zatwierdzenia Staroście,
 4. zatwierdzanie regulaminu porządkowego Zakładu,
 5. dokonywanie okresowych analiz skarg i wniosków wnoszonych przez osoby korzystające ze świadczeń Zakładu, z wyłączeniem spraw podlegających nadzorowi medycznemu,
 6. przedstawianie wniosków organowi finansującemu określony zakres działalności, w którego imieniu Rada wykonuje swoje zadania,
 7. wykonywanie innych zadań określonych w ustawie o zakładach opieki zdrowotnej i w Statucie Zakładu.

§ 23

1. Rada podejmuje uchwały w głosowaniu jawnym większością głosów przy udziale co najmniej 5 członków Rady. W przypadku równości głosów decyduje głos Przewodniczącego.
2. Od uchwały Rady Społecznej Dyrektorowi Zakładu przysługuje odwołanie do Starosty, w terminie 14 dni od jej podjęcia.

§ 24

1. Spory wynikłe między Dyrektorem Zakładu, a Radą Społeczną rozstrzyga komisja w składzie:
 - Przedstawiciel Dyrekcji,
 - Przedstawiciel Rady Społecznej,
 - Ekspert w sprawie, której dotyczy spór, wyznaczony przez Radę Społeczną,
 - Ekspert w sprawie, której dotyczy spór, wyznaczony przez Dyrekcję,
 - Osoba wyznaczona wspólnie przez strony sporu jako przewodniczący komisji.
2. Komisja o której mowa w § 24 przystępuje do pracy w terminie trzech dni od chwili ustalenia jej składu.
3. Komisja rozpatruje i wydaje orzeczenia kończące spór w terminie 30 dni od chwili podjęcia pracy.
4. Orzeczenie Komisji musi zawierać uzasadnienie.
5. Od orzeczenia Komisji każdej ze stron przysługuje odwołanie do Starosty w terminie 14 dni od wydania orzeczenia.
6. W przypadku przekroczenia terminu określonego w § 24 ust. 3 lub odwołania

- jednej ze stron od orzeczenia Komisji ostateczną decyzję podejmuje Starosta.
7. Strony sporu mogą uzgodnić porozumienie i odstąpić od orzekania sprawy na każdym etapie pracy Komisji.

ROZDZIAŁ IV Gospodarka Finansowa

§ 25

1. Zakład prowadzi gospodarkę finansową w formie Samodzielnego Publicznego Zakładu Opieki Zdrowotnej na zasadach określonych w ustawie, o której mówi § 3 ust.1.

§ 26

Zakład jest utrzymywany z wpływów pochodzących z realizacji umów zawartych na wykonanie usług medycznych z dysponentami środków publicznych i niepublicznych oraz środków uzyskiwanych ze źródeł o których mowa w § 28.

§ 27

Zakład może otrzymać dodatkowe dotacje budżetowe Starosty na:

1. realizację zadań w zakresie zapobiegania chorób i urazów oraz szerzenia oświaty zdrowotnej,
2. pokrycie kosztów uczestnictwa w kształceniu i podnoszeniu kwalifikacji osób wykonujących zawody medyczne,
3. wykonywanie określonych programów zdrowotnych,
4. inwestycje, w tym zakup wysoko specjalistycznego sprzętu i aparatury medycznej,
5. cele szczególne, przyznawane na podstawie odrębnych przepisów,
6. na wykonanie dodatkowego zadania, nałożonego przez Starostę na Zakład, jeżeli jest to niezbędne ze względu na potrzeby systemu opieki zdrowotnej w przypadku klęski żywiołowej lub w celu wykonania zobowiązań międzynarodowych.

§ 28

Zakład może uzyskiwać środki finansowe:

1. z odpłatnych świadczeń zdrowotnych udzielanych w szczególności na zlecenie:
 - a) Starosty lub innych uprawnionych na podstawie odrębnych przepisów,
 - b) osób objętych ubezpieczeniem innym niż ubezpieczenie społeczne,
 - c) instytucji ubezpieczeniowych,
 - d) zakładów pracy, organizacji społecznych i innych instytucji,
 - e) innych zakładów opieki zdrowotnej,
 - f) osób fizycznych nie objętych ubezpieczeniem lub za świadczenia nie przysługujące w ramach ubezpieczenia,
2. na realizację zadań i programów zdrowotnych,
3. za prowadzenia szkolenia innym podmiotom, na podstawie odrębnych przepisów,

4. z darowizn, zapisów, spadków oraz ofiarności publicznej, także pochodzenia zagranicznego,
5. z prowadzonej działalności gospodarczej.

§ 29

O podziale środków finansowych decyduje Dyrektor Zakładu, a w sytuacjach o których mowa w § 22 ust. 2 po zasięgnięciu opinii Rady Społecznej.

§ 30

Dochody uzyskane z działalności statutowej i gospodarczej będą przeznaczone na działalność statutową Zakładu.

ROZDZIAŁ V
Postanowienia końcowe

§ 31

W ramach nieuregulowanych w Statucie mają zastosowanie odpowiednie postanowienia ustawy o zakładach opieki zdrowotnej i przepisy wydane na jej podstawie oraz Kodeksu Pracy.

§ 32

Niniejszy Statut wchodzi w życie po zatwierdzeniu przez Radę Powiatu Człuchowskiego.

Człuchów, dnia 22.09.2010r.

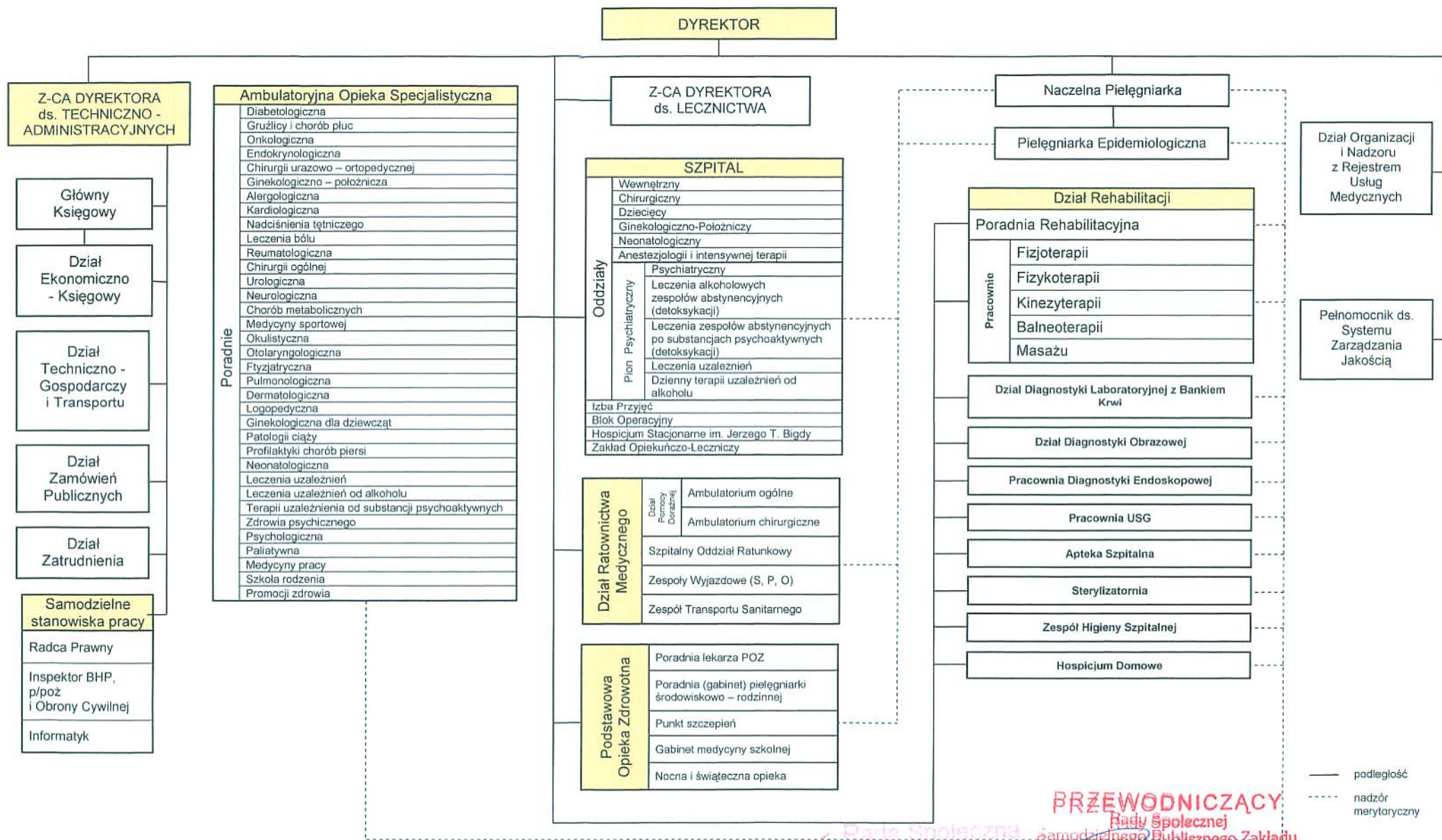
PRZEWODNICZĄCY
Rady Społecznej
Samodzielnego Publicznego Zakładu
Opieki Zdrowotnej w Człuchowie

Aleksander Gappa

.....
Przewodniczący Rady Społecznej
SPZOZ w Człuchowie

Rada Społeczna
Samodzielnego Publicznego Zakładu
Opieki Zdrowotnej
w Człuchowie

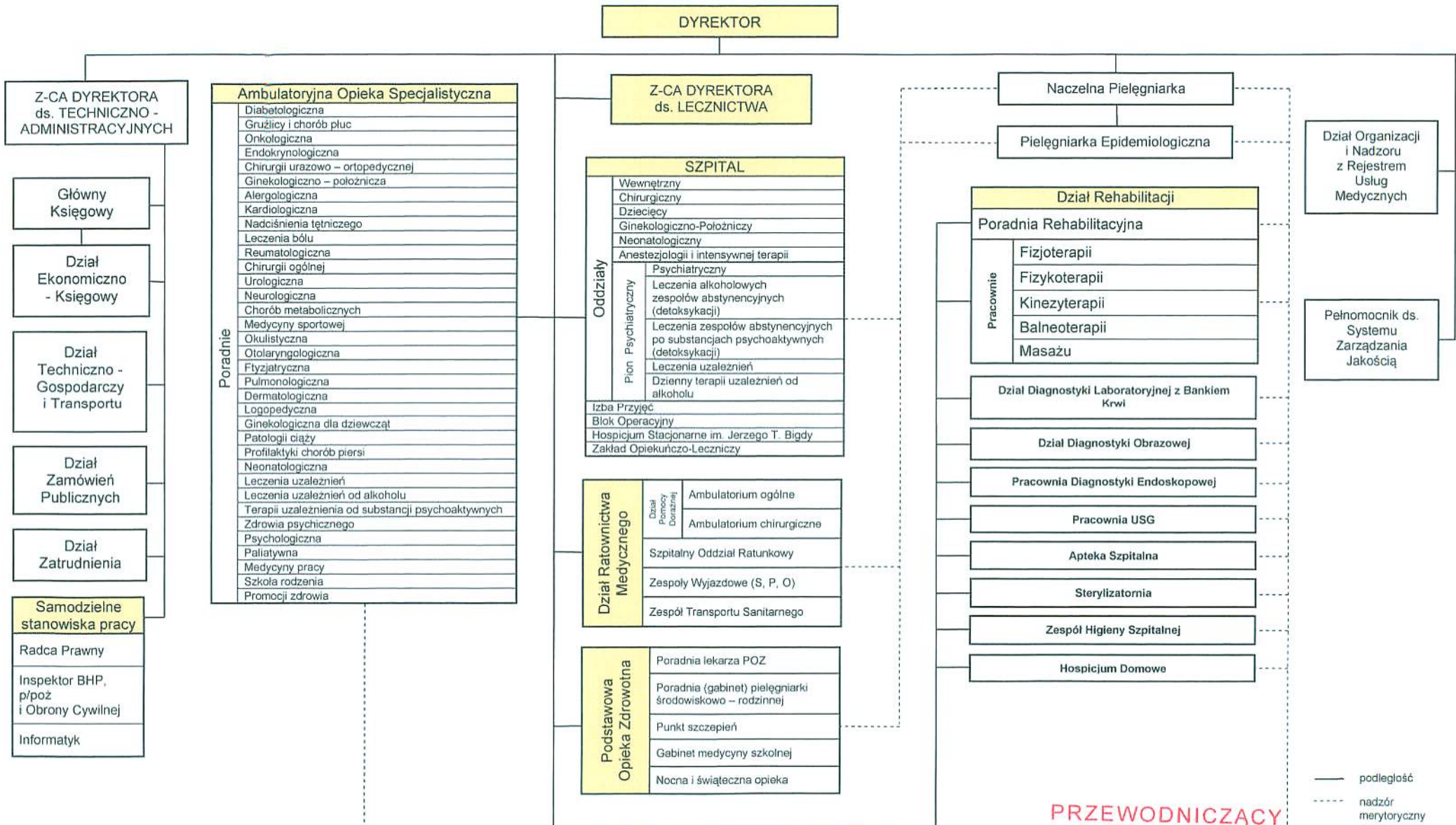
SCHEMAT ORGANIZACYJNY SP ZOZ W CZŁUCHOWIE



— podległość
 - - - nadzór merytoryczny

PRZEWODNICZĄCY
 Rady Społecznej
 Samodzielnego Publicznego Zakładu
 Opieki Zdrowotnej w Człuchowie
Aleksander Gappa

SCHEMAT ORGANIZACYJNY SP ZOZ W CZŁUCHOWIE



PRZEWODNICZĄCY
Rady Społecznej
Samodzielnego Publicznego Zakładu
Opieki Zdrowotnej w Człuchowie

Aleksander Gappa

Rada Społeczna
Samodzielnego Publicznego Zakładu
Opieki Zdrowotnej
w Człuchowie

OPINIA RADY SPOŁECZNEJ
Samodzielnego Publicznego Zakładu Opieki Zdrowotnej
w Człuchowie
z dnia 22.09.2010 r.

w sprawie przekształcenia poprzez rozszerzenie działalności zakładu i utworzenie w strukturze SPZOZ w Człuchowie Hospicjum domowego.

Na podstawie art. 46 pkt. 1c ustawy z dnia 30 sierpnia 1991 roku o zakładach opieki zdrowotnej (Dz. U. Nr 91, poz. 408 z późn. zm.)

Rada Społeczna Samodzielnego Publicznego Zakładu Opieki Zdrowotnej w Człuchowie postanawia pozytywnie zaopiniować wniosek Dyrektora SPZOZ dotyczący rozszerzenia działalności zakładu w zakresie domowej opieki paliatywno – hospicyjnej i utworzenia w strukturze SPZOZ w Człuchowie Hospicjum domowego.

.Rozszerzenie działalności zakładu, zgodnie z art. 36 ustawy o zakładach opieki zdrowotnej, należy do kompetencji Rady Powiatu.

PRZEWODNICZĄCY
Rady Społecznej
Samodzielnego Publicznego Zakładu
Opieki Zdrowotnej w Człuchowie
.....
Przewodniczący Rady Społecznej
SPZOZ w Człuchowie

Rada Społeczna
Samodzielnego Publicznego Zakładu
Opieki Zdrowotnej
w Człuchowie