

UCHWAŁA NR 279/21/2021
ZARZĄDU POWIATU CZŁUCHOWSKIEGO

z dnia 26 lutego 2021 r.

**w sprawie uchwalenia Regulaminu Organizacyjnego Centrum Administracyjnego Placówek
Opiekuńczo-Wychowawczych Powiatu Człuchowskiego oraz Regulaminów Organizacyjnych placówek
opiekuńczo-wychowawczych: Dom dla Dzieci Pod Świerkami, Dom dla Dzieci Kotwica, Dom dla Dzieci
Przystań**

Na podstawie art. 36 ust. 1 ustawy z dnia 5 czerwca 1998 roku o samorządzie powiatowym (tekst jednolity: Dz.U. z 2020 r., poz. 920 ze zm.) uchwała się, co następuje:

§ 1. Uchwała się Regulaminy Organizacyjne:

- 1) Centrum Administracyjnego Placówek Opiekuńczo-Wychowawczych Powiatu Człuchowskiego w brzmieniu, jak w załączniku nr 1 do niniejszej uchwały,
- 2) Domu dla Dzieci Pod Świerkami w brzmieniu, jak w załączniku nr 2 do niniejszej uchwały,
- 3) Domu dla Dzieci Kotwica w brzmieniu, jak w załączniku nr 3 do niniejszej uchwały,
- 4) Domu dla Dzieci Przystań w brzmieniu, jak w załączniku nr 4 do niniejszej uchwały.

§ 2. Wykonanie uchwały powierza się Dyrektorowi Centrum Administracyjnego Placówek Opiekuńczo-Wychowawczych Powiatu Człuchowskiego.

§ 3. Traci moc uchwała Nr 252/103/ 2020 Zarządu Powiatu Człuchowskiego z dnia 29 grudnia 2020 roku w sprawie uchwalenia regulaminu Zespołu Placówek Opiekuńczo-Wychowawczych Powiatu Człuchowskiego.

§ 4. Uchwała wchodzi w życie z dniem podjęcia.

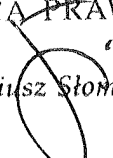
Przewodniczący Zarządu
Powiatu

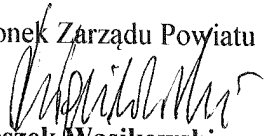

Aleksander Gappa


Członek Zarządu Powiatu


Zdzisław Rachubiński

RADCA PRAWNY


Mariusz Słomion

Członek Zarządu Powiatu

Leszek Wąsikowski

Członek Zarządu Powiatu

Wacław Wołujewicz

Załącznik nr 1 do uchwały Nr 279/21/2021
Zarządu Powiatu Człuchowskiego
z dnia 26 lutego 2021 r.

Regulamin Organizacyjny

Centrum Administracyjnego Placówek Opiekuńczo-Wychowawczych Powiatu Człuchowskiego

§ 1. Centrum Administracyjne Placówek Opiekuńczo-Wychowawczych Powiatu Człuchowskiego zwane dalej „Centrum” działa na podstawie:

- 1) Ustawy z dnia 27 sierpnia 2009r. o finansach publicznych (Dz. U. z 2021 r., poz. 305 ze zm.),
- 2) Ustawy z 9 czerwca 2011 r. o wspieraniu rodziny i systemie pieczy zastępczej (Dz. U. z 2020 r., poz. 821 ze zm.),
- 3) Ustawy z dnia 5 czerwca 1998 r. o samorządzie powiatowym (Dz. U. z 2020 r., poz. 920 ze zm.),
- 4) Ustawy z dnia 21 listopada 2008r. o pracownikach samorządowych (Dz. U. z 2019 r., poz. 1282),
- 5) Ustawy z dnia 29 września 1994r o rachunkowości (Dz. U. z 2021 r., poz. 217 ze zm.),
- 6) Konwencji o Prawach Dziecka (Dz. U. z 1991 r., Nr 120, poz. 526 z późn. zm.),
- 7) Rozporządzenia Ministra Pracy i Polityki Społecznej z dnia 22 grudnia 2011r. w sprawie instytucjonalnej pieczy zastępczej (Dz. U. z 2011 r., Nr 292, poz. 1720),
- 8) Rozporządzenia Ministra Polityki Społecznej z dnia 03 sierpnia 2012 r. w sprawie udzielenia pomocy na usamodzielnienie, kontynuowanie nauki oraz zagospodarowanie (Dz. U. z 2012 r., poz. 954),
- 9) Statutu Centrum Administracyjnego Placówek Opiekuńczo-Wychowawczych Powiatu Człuchowskiego, nadanego uchwałą nr XXXII/209/2021 Rady Powiatu Człuchowskiego z dnia 25 lutego 2021 r. w sprawie przekształcenia Zespołu Placówek Opiekuńczo-Wychowawczych Powiatu Człuchowskiego oraz nadania statutów placówkom opiekuńczo-wychowawczym: Dom dla Dzieci Pod Świerkami, Dom dla Dzieci Kotwica, Dom dla Dzieci Przyszań, a także jednostce powołanej do wspólnej obsługi tych placówek - Centrum Administracyjnemu Placówek Opiekuńczo- Wychowawczych Powiatu Człuchowskiego.

§ 2. Regulamin organizacyjny określa szczegółową organizację oraz zasady działania Centrum.

2. Ilekroć w Regulaminie jest mowa o :

- 1) powiecie- należy przez to rozumieć Powiat Człuchowski,
- 2) Starościem-należy przez to rozumieć Starostę Człuchowskiego,
- 3) Centrum -należy przez to rozumieć Centrum Administracyjne Placówek Opiekuńczo-Wychowawczych Powiatu Człuchowskiego,
- 4) dyrektorze-należy przez to rozumieć Dyrektora Centrum Administracyjnego Placówek Opiekuńczo-Wychowawczych Powiatu Człuchowskiego,
- 5) koordynatorze-należy przez to rozumieć starszego wychowawcę –koordynatora kierującego i organizującego pracę w poszczególnych placówkach,
- 6) placówce-należy przez to rozumieć wyodrębnione organizacyjnie, funkcjonujące w ramach Centrum Domy dla Dzieci (DdD).

§ 3. Centrum zapewnia wspólną obsługę ekonomiczno-administracyjną i organizacyjną placówek opiekuńczo-wychowawczych Powiatu Człuchowskiego, zgodnie ze statutem Centrum.

§ 4. Siedziba Centrum znajduje się w Człuchowie, przy ul. Koszalińskiej 3, 77-300 Człuchów.

§ 5. Strukturę organizacyjną przedstawia schemat stanowiący załącznik nr 1 do niniejszego regulaminu.

§ 6.1. Centrum kieruje i reprezentuje na zewnątrz dyrektor powoływany przez Zarząd Powiatu Człuchowskiego.

2. Dyrektor Centrum jest bezpośrednim przełożonym wszystkich pracowników Centrum Administracyjnego Placówek Opiekuńczo-Wychowawczych Powiatu Człuchowskiego oraz placówek opiekuńczo-wychowawczych, określa zakres ich czynności i kompetencji zgodnie z obowiązującymi przepisami i potrzebami w tym zakresie.

3. Dyrektorem Centrum może być osoba, która posiada:

- 1) wykształcenie wyższe magisterskie na kierunkach: pedagogika, psychologia, lub politologia i nauki społeczne w zakresie /o specjalności resocjalizacja,
- 2) trzyletni staż pracy w placówkach opiekuńczo- wychowawczych.

4. Dyrektor Centrum:

- 1) kieruje bieżącą działalnością opiekuńczo- wychowawczą oraz reprezentuje Centrum na zewnątrz,
- 2) sprawuje nadzór pedagogiczny,
- 3) realizuje uchwały Zespołu ds. okresowej oceny sytuacji wychowanka podjęte w ramach jego kompetencji,
- 4) dysponuje środkami określonymi w planie finansowym Centrum i ponosi odpowiedzialność za prawidłowe ich wykorzystanie,
- 5) tworzy dokumentację programowo- organizacyjną Centrum.

5. Dyrektor, organizując pracę w Centrum, umożliwia pracownikom dokształcanie się i informuje ich o podstawowych zagadnieniach pedagogicznych i prawnych związanych z funkcjonowaniem Centrum.

6. Powyższe zadania dyrektor realizuje we współpracy z:

- 1) wychowawcami-koordynatorami placówek Centrum,
- 2) wychowawcami,
- 3) pozostałymi pracownikami Centrum.

§ 7. 1. Centrum zatrudnia specjalistów o następujących kwalifikacjach:

- 1) wychowawców – absolwentów studiów wyższych o preferowanych kierunkach pedagogika, pedagogika specjalna, psychologia, praca socjalna, nauki o rodzinie lub na innym kierunku, którego program obejmuje resocjalizację, pracę socjalną, pedagogikę opiekuńczo-wychowawczą,
- 2) pedagogów – absolwentów wyższych studiów magisterskich,
- 3) psychologów z prawem wykonywania zawodu psychologa,
- 4) pracowników socjalnych- wykształcenie wyższe uprawniające do wykonywania zawodu,
- 5) pielęgniarkę,
- 6) terapeutów –udokumentowane przygotowanie do prowadzenia terapii o profilu potrzebnym w pracy z dzieckiem i rodziną.

2. Wychowawca zobowiązany jest do organizowania pracy w grupie dzieci oraz do pracy indywidualnej z dzieckiem:

- 1) wychowawca kierujący procesem wychowawczym dziecka bezpośrednio odpowiada za realizację zadań wynikających z indywidualnego planu pracy oraz pozostaje w stałym kontakcie z rodziną dziecka,
- 2) wychowawca kierujący procesem wychowania dziecka w Centrum, wypełnia kartę pobytu dziecka oraz opracowuje przy udziale dziecka i asystenta rodziny plan pomocy dziecku w porozumieniu z pedagogiem, psychologiem i innymi specjalistami.

3. Osoba zatrudniona w Centrum na stanowisku pracownika socjalnego jest odpowiedzialna za pracę z rodziną dziecka, rozpoznanie jego sytuacji rodzinnej, utrzymuje kontakt z instytucjami wspierającymi tę rodzinę, inicjuje działania niezbędne do unormowania sytuacji rodziny i umożliwienia powrotu dziecka do rodziny.

4. Osoby zatrudnione w Centrum na stanowisku psychologa lub pedagoga są odpowiedzialne za diagnozę indywidualną dziecka, prowadzenie badań psychologicznych lub pedagogicznych, prowadzenie wymaganej przepisami dokumentacji, prowadzenie zajęć terapeutycznych oraz za poradnictwo psychologiczno-pedagogiczne dla dzieci i dla rodziców.

5. Centrum zatrudnia pracowników obsługi i administracji w wymiarze koniecznym do wykonywania czynności administracyjno-obsługowych związanych z funkcjonowaniem Centrum.

6. Zakres czynności stanowiska i podległość pracowników obsługi i administracji regulują odrębne przepisy.

§ 8. 1. W procesie wychowania i opieki uczestniczą wszyscy pracownicy Centrum.

2. Pracownicy zatrudnieni w Centrum powinni wykazywać należytą postawę społeczno-moralną i dawać dobry przykład dzieciom.

3. Działalność Centrum może być uzupełniona pracą wolontariuszy. Cel tej działalności i wymagania dotyczące wolontariuszy regulują odrębne przepisy.

§ 9. Domem dla Dzieci kieruje dyrektor przy pomocy starszego wychowawcy-koordynatora.

§ 10. Wychowawca-koordynator zobowiązany jest do organizowania pracy opiekuńczo-wychowawczej w danym domu:

- 1) koordynuje działalność placówki i bezpośrednio odpowiada za realizację zadań wychowawców grup i jakość sprawowanej opieki a także bieżącą dokumentację procesu opiekuńczo-wychowawczego,
- 2) reprezentuje placówkę w środowisku lokalnym.

§ 11. Centrum prowadzi i przechowuje dokumentację zgodnie z obowiązującymi przepisami.

§ 12. Zasady prowadzenia przez Centrum gospodarki finansowej i materiałowej określają odrębne przepisy.

§ 13. Odpłatność za pobyt dziecka w domach dla dzieci ustala Starosta Człuchowski za pośrednictwem PCPR w oparciu o dokumenty potwierdzające sytuację materialno-dochodową i rodzinną osób zobowiązanych do odpłatności.

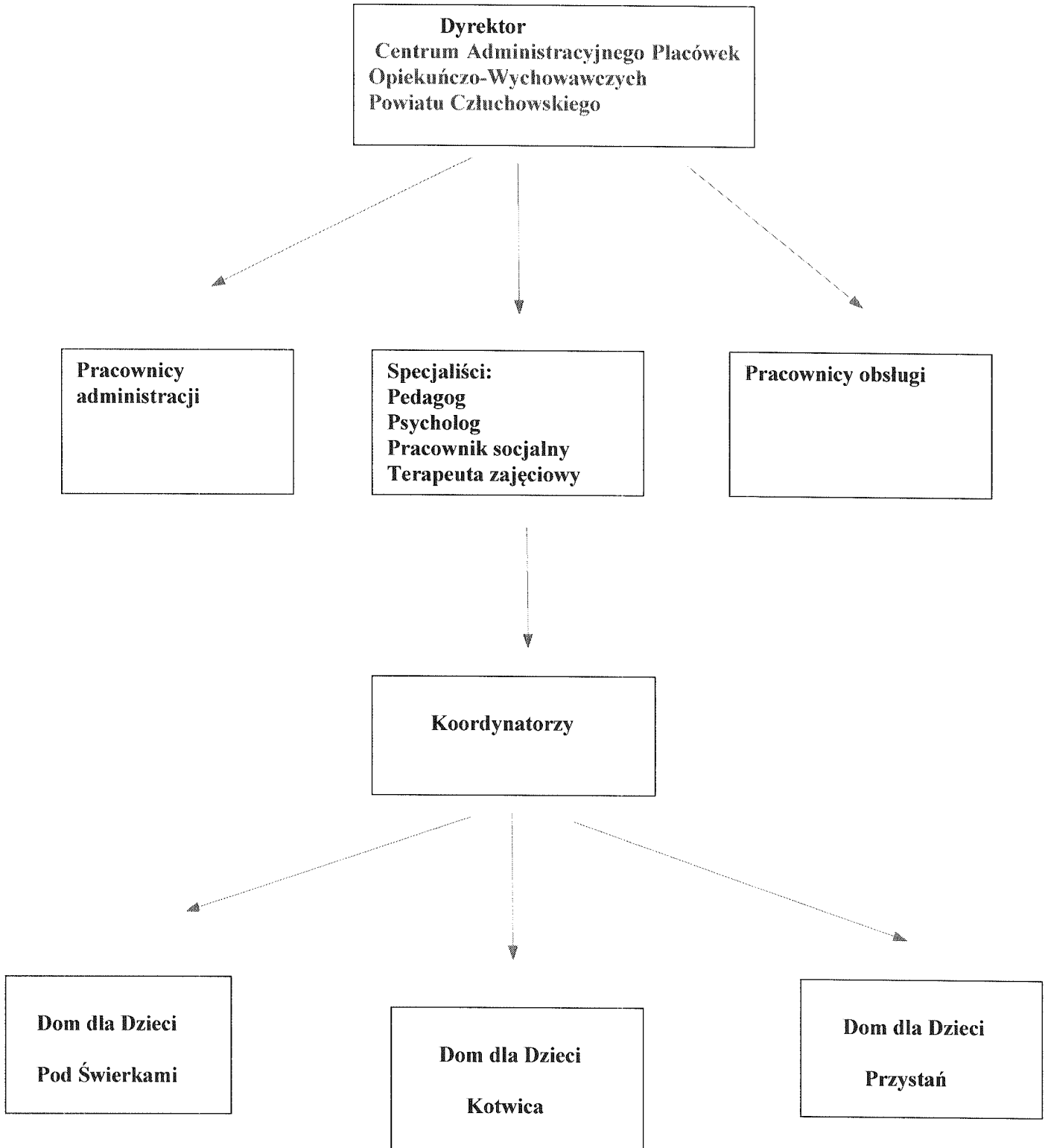
§ 14. Do spraw nieuregulowanych niniejszym Regulaminem zastosowanie mają odpowiednie przepisy.

§ 15. Zmiany do niniejszego Regulaminu wprowadzane będą w drodze uchwał Zarządu Powiatu Człuchowskiego.

Przewodniczący Zarządu

mgr inż. Aleksander Gappa

SCHEMAT ORGANIZACYJNY



Przewodniczący Zarządu

mgr inż. Aleksander Goppe

Regulamin Organizacyjny

Dom dla Dzieci Pod Świerkami

§ 1. 1. Regulamin organizacyjny określa typ oraz szczegółową organizację, zakres działania i zasady funkcjonowania Domu dla Dzieci Pod Świerkami.

2. Dom dla Dzieci Pod Świerkami z siedzibą w Człuchowie, adres placówki: ul. Koszalińska 3, 77-300 Człuchów, typ: socjalizacyjna, ilość miejsc: 14, zwany dalej „Domem dla Dzieci” lub „DdD” jest jednostką organizacyjną Powiatu Człuchowskiego.

§ 1. 1. Dom dla Dzieci Pod Świerkami jest całodobową placówką opiekuńczo – wychowawczą typu socjalizacyjnego przeznaczoną dla dzieci pozbawionych częściowo lub całkowicie opieki rodzicielskiej przeznaczoną dla dzieci powyżej 10 r.ż. do pełnoletności.

2. Wychowanek po uzyskaniu pełnoletności za zgodą Dyrektora może przebywać w DdD na dotychczasowych zasadach do 25 roku życia pod warunkiem przestrzegania regulaminu i kontynuacji nauki szkolnej. Wychowankowie mają prawo uczyć się w systemie dziennym, zaocznym, wieczorowym jednocześnie podejmować pracę zawodową. Wynagrodzenie za pracę w całości jest własnością Wychowanka.

3. Wychowanek pełnoletni podpisuje kontrakt z Dyrektorem placówki, który formalnie określa pobyt wychowanka w DdD po 18 r. ż.

§ 2. Do głównych zadań Domu dla Dzieci Pod Świerkami (typ socjalizacyjny) należy:

- 1) sporządzanie diagnozy dziecka uwzględniającej mocne strony dziecka, jego potrzeby w zakresie opiekuńczym, rozwojowym, emocjonalnym oraz społecznym, przyczyny kryzysu, relacje dziecka z otoczeniem, rozwój dziecka,
- 2) sporządzenie planu pomocy dziecku stosownie do okoliczności, rozwoju psychicznego i fizycznego, stanu zdrowia i stopnia dojrzałości dziecka, uwzględniając zdanie dziecka,
- 3) zaspokajanie indywidualnych potrzeb edukacyjnych dziecka, umożliwienie mu wyrównywania opóźnień szkolnych i kontynuowania nauki na odpowiednim poziomie,
- 4) zapewnienie dziecku całodobowej opieki i wychowania oraz zaspokojenie potrzeb psychicznych i fizycznych oraz społecznych,
- 5) podejmowanie działań w celu powrotu dziecka do rodziny lub umieszczenia go w rodzinie przysposabiającej, zastępczej czy też w odpowiedniej placówce,
- 6) zapewnienie odpowiednich warunków życia zgodnie z obowiązującymi standardami,
- 7) zaspokajanie podstawowych potrzeb bezpieczeństwa, akceptacji,
- 8) prowadzenie zajęć socjalizujących, korekcyjnych, kompensacyjnych resocjalizujących, terapeutycznych rekompensujących brak wychowania w środowisku rodzinnym i przygotowujących do życia społecznego,
- 9) zapewnienie dzieciom kształcenia, wyrównanie opóźnień rozwojowych i szkolnych,
- 10) umożliwienie praktyk religijnych zgodnie z zadeklarowaną przez rodziców lub opiekunów prawnych przynależnością wyznaniową.

§ 3. DdD współpracuje z rodziną biologiczną dziecka, zapewnia jej i dziecku pomoc, inicjuje działania niezbędne do unormowania sytuacji rodziny i reintegracji rodziny.

§ 4. DdD zapewnia dzieciom całodobową opiekę i wychowanie odpowiednią do ich potrzeb, warunków rozwojowych zaspokaja ich niezbędne potrzeby bytowe, rozwojowe, emocjonalne, społeczne, religijne, a także zapewnia korzystanie z przysługujących na podstawie odrębnych przepisów świadczeń zdrowotnych i kształcenia, przygotowuje do samodzielnego życia.

§ 5. DdD zaspakajając potrzeby wychowanków, kieruje się w szczególności:

- 1) dobrem dziecka,
- 2) poszanowaniem praw dziecka,
- 3) potrzebą wyrównywania deficytów rozwojowych,
- 4) koniecznością wspierania rozwoju dziecka poprzez umożliwienie kształcenia, rozwój zainteresowań i indywidualizowanie oddziaływań wychowawczych,
- 5) potrzebą działań przygotowujących do samodzielnego życia,
- 6) poszanowaniem praw rodziców wynikających z przepisów prawa rodzinnego ,w szczególności prawa do kontaktowania się z dzieckiem,
- 7) potrzebą odpowiednich działań w celu utrzymywania więzi dziecka z rodziną i umożliwienia jego powrotu do rodziny.

§ 6. DdD realizuje swoje cele współpracując z rodziną wychowanka, asystentem rodziny, organizatorami rodzinnej pieczy zastępczej, ośrodkami pomocy społecznej właściwymi ze względu na miejsce zamieszkania lub pobyt rodziców dzieci, sądami rodzinnymi, ośrodkami adopcyjnymi i innymi jednostkami pomocy społecznej oraz instytucjami działającymi na rzecz dziecka i rodziny.

§ 7. DdD utrzymuje kontakt z rodzicami lub innymi członkami rodziny wychowanków w celu tworzenia warunków ich powrotu do rodziny lub znalezienia rodziny przysposabiającej albo umieszczenia w rodzinnej pieczy zastępczej zgodnie z wytycznymi ustawy o wspieraniu rodziny i systemie pieczy zastępczej.

§ 8. W organizacji prawidłowego procesu opiekuńczo-wychowawczego biorą udział wychowawcy, oraz specjaliści z Centrum Administracyjnego Placówek Opiekuńczo-Wychowawczych Powiatu Człuchowskiego, zwanego dalej Centrum, a także pozostali pracownicy Centrum.

§ 9. 1. Podstawowymi formami działalności opiekuńczo-wychowawczej w DdD są:

- 1) zajęcia tematyczne i dydaktyczne,
- 2) zajęcia korekcyjno-kompensacyjne, logopedyczne organizowane dla wychowanków mających trudności w nauce, wspomagające ich rozwój,
- 3) zajęcia higieniczno-porządkowe,
- 4) zajęcia socjalizacyjne, terapeutyczne, rekompensujące braki w procesie wychowania w środowisku rodzinnym i przygotowujące do życia w społeczeństwie,
- 5) zajęcia kulinarne celem wdrożenia wychowanków do samodzielnego życia,
- 6) wdrażanie wychowanków do samodzielności podczas samodzielne załatwianie spraw urzędowych, szkolnych.

2. DdD zapewnia swoim wychowankom pomoc w nauce, w odrabianiu zadań domowych oraz w miarę potrzeb udział w zajęciach wyrównawczych.

§ 10. 1. Wychowankowie przyjmowani są do DdD na podstawie skierowania Starosty Człuchowskiego, które wydaje w jego imieniu PCPR w Człuchowie, wskazując konkretną placówkę do której kieruje dziecko.

2. W ramach nagłych przypadków małoletni przyjmowani są do DdD bez skierowania.

3. W przypadku przyjęcia dziecka bez skierowania Dyrektor powiadamia o tym fakcie niezwłocznie, nie później niż w ciągu 24 godzin, sąd oraz właściwe PCPR.

4. W przypadku braku miejsc w DdD dyrektor może odmówić przyjęcia dziecka, o którym mowa w ust. 2.

5. W DdD mogą przebywać dzieci niepełnosprawne, jeżeli nie ma uzasadnionych przeciwwskazań.

6. Umieszczenie dziecka poniżej 10 roku życia w DdD jest możliwe w wyjątkowych przypadkach, szczególnie gdy przemawia za tym stan jego zdrowia lub dotyczy to rodzeństwa.

7. Rodzeństwo kierowane do DdD nie powinno być rozdzielane, chyba że istnieją uzasadnione przeciwskazania do umieszczenia rodzeństwa w tym samym miejscu.

8. Cięża małoletniej nie stanowi powodu odmowy przyjęcia do DdD.

9. Stosownie do sytuacji prawnej małoletniej wychowanki w ciąży, Dyrektor powiadamia o stanie ciąży małoletniej wychowanki jej rodziców, opiekuna prawnego oraz sąd rodzinny.

10. DdD ma obowiązek zapewnić małoletniej matce i jej dziecku właściwą opiekę, stosownie do potrzeb małoletnich.

11. Przyjmowanie dzieci do DdD odbywa się przez całą dobę.

§ 11. Przewiezienie wychowanka z DdD do innych placówek należy do obowiązków DdD.

§ 12. 1. Pobyt dziecka w DdD ustaje w razie :

- 1) powrotu dziecka do rodziny,
- 2) zakwalifikowania dziecka do innej formy opieki,
- 3) usamodzielnienia się dziecka.

2. W razie samowolnego opuszczenia DdD przez wychowanka lub nie zgłoszenia się w wyznaczonym terminie po usprawiedliwionej nieobecności Dyrektora:

- 1) przeprowadza postępowanie wyjaśniające,
- 2) powiadamia o tym w ciągu 24 godzin rodziców, opiekuna prawnego, policję,
- 3) powiadamia właściwy sąd rodzinny i właściwe powiatowe centrum pomocy rodzinie, asystenta rodziny prowadzącego pracę z rodziną dziecka.

3. Osobę, która ukończyła 18 rok życia, w razie samowolnego opuszczenia DdD lub rażącego naruszenia zasad współżycia w DdD, Dyrektor może wykreślić z ewidencji oraz odmówić ponownego przyjęcia.

§ 13. 1. W DdD działa Stały Zespół do Spraw Okresowej Oceny Sytuacji Dziecka.

2. Do zadań Zespołu należy w szczególności:

- 1) ustalenie aktualnej sytuacji rodzinnej dziecka,
- 2) analiza stosowanych metod pracy z dzieckiem i rodziną,
- 3) modyfikowanie planu pomocy dziecku,
- 4) monitorowanie procedur adopcyjnych dzieci z uregulowaną sytuacją prawną umożliwiającą przysposobienie,
- 5) ocena stanu zdrowia dziecka i jego aktualnych potrzeb,
- 6) ocena zasadności pobytu dziecka w placówce,
- 7) oceny możliwości powrotu dziecka do rodziny lub umieszczenia go w rodzinnej pieczy zastępczej.

3. W skład Zespołu ds. Okresowej Oceny Sytuacji Dziecka wchodzi:

- 1) dyrektor,
- 2) pedagog,
- 3) psycholog,
- 4) wychowawca-koordynator,
- 5) wychowawca bezpośrednio kierujący procesem wychowawczym,
- 6) przedstawiciel organizatora rodzinnej pieczy zastępczej,
- 7) pracownik socjalny,

- 8) inne osoby, w szczególności asystent rodziny, przedstawiciel ośrodka adopcyjnego, lekarz, pielęgniarka w miarę indywidualnych potrzeb dziecka,
- 9) rodzice, którzy nie są pozbawieni władzy rodzicielskiej.

4. W celu uzyskania wiedzy o sytuacji socjalnej i prawnej dziecka można zaprosić do udziału w zespole:

- 1) przedstawiciela sądu właściwego ze względu na miejsce położenia placówki,
- 2) przedstawiciela właściwego PCPR, OPS, Policji, instytucji oświatowych i in. organizacji społecznych statutowo zajmujących się problematyką, rodziny i dziecka,
- 3) osoby bliskie dziecku.

5. Po przeprowadzeniu oceny sytuacji dziecka poprzez analizę sytuacji rodzinnej i psychospołecznej, zespół o którym mowa w ust.1, formułuje na piśmie wniosek dotyczący zasadności dalszego pobytu dziecka w DdD.

6. Zespół, o którym mowa w ust.1 dokonuje oceny sytuacji dziecka w miarę potrzeb, nie rzadziej niż co pół roku.

§ 14. DdD zobowiązany jest do:

- 1) tworzenia dzieciom warunków fizycznego i psychicznego i poznawczego rozwoju,
- 2) poszanowania podmiotowości dziecka, wysłuchania jego zdania i w miarę możliwości uwzględnienie jego wniosków w sprawach dotyczących go oraz informowania dziecka o podejmowanych wobec niego działaniach,
- 3) zapewnienia dzieciom poczucia bezpieczeństwa,
- 4) dbałości o poszanowanie i podtrzymanie związków emocjonalnych dziecka z rodzicami, rodzeństwem i z innymi osobami,
- 5) uczenia nawiązywania więzi uczuciowych oraz związków interpersonalnych,
- 6) uczenia poszanowania tradycji, ciągłości kulturowej,
- 7) uczenia planowania i organizowania codziennych zajęć stosownie do wieku dziecka,
- 8) uczenia organizowania czasu wolnego, w tym uczestniczenia w zajęciach kulturalnych rekreacyjnych i sportowych,
- 9) kształtowania u dzieci nawyków i uczenia zachowań prozdrowotnych,
- 10) przygotowania dzieci do podejmowania odpowiedzialności za własne postępowanie oraz uczenia samodzielności w życiu,
- 11) wyrównywania deficytów rozwojowych dzieci,
- 12) uzgadniania istotnych decyzji dotyczących dziecka z jego rodzicami lub opiekunami.

§ 15. 1. DdD sprawujący opiekę w formie całodobowej realizuje swoje działania przez:

- 1) umożliwienie dzieciom regularnych, osobistych i bezpośrednich kontaktów z rodzicami oraz innymi osobami bliskimi, z wyjątkiem przypadków ,w których sąd zakazał lub ograniczył ich prawo do osobistych kontaktów z dzieckiem,
- 2) współpracę w szczególności z:
 - a) powiatowymi centrami pomocy rodzinie i ośrodkami pomocy społecznej, właściwymi ze względu na miejsce zamieszkania lub pobytu rodziców dzieci,
 - b) ośrodkami adopcyjno-opiekuńczymi w zakresie poszukiwania rodzin proadopcyjnych dla dzieci z uregulowaną sytuacją prawną,
 - c) szkołami, do których uczęszczały dzieci przed umieszczeniem ich w DdD,
 - d) sądami rodzinnymi,
 - e) kuratorami sądowymi,

- f) organizacjami zajmującymi się statutowo pomocą rodzinom, działającym w środowisku rodziców dzieci,
- g) właściwymi ze względu na miejsce zamieszkania oraz deklarowaną przynależność wyznaniową rodziców i siedzibę placówki parafiami Kościoła Katolickiego i jednostkami organizacyjnymi innych kościołów i związków wyznaniowych.

§ 16. 1. Wobec bezskuteczności działań na rzecz powrotu dziecka do rodziny, DdD podejmuje starania o umieszczenie go w rodzinnej formie opieki zastępczej lub w rodzinie adopcyjnej.

2. DdD w celu umieszczenia dziecka w rodzinnej opiece zastępczej współpracuje w szczególności z:

- 1) Powiatowym Centrum Pomocy Rodzinie,
- 2) ośrodkiem adopcyjno-opiekuńczym,
- 3) właściwym Sądem Rodzinnym.

§ 17. 1. Dzieciom przebywającym w DdD przysługuje:

- 1) wyżywienie dostosowane do ich potrzeb rozwojowych;
- 2) wyposażenie w:
 - a) odzież, obuwie, bieliznę i inne przedmioty osobistego użytku, stosownie do wieku i indywidualnych potrzeb,
 - b) zabawki odpowiednie do wieku rozwojowego,
 - c) środki higieny osobistej;
- 3) zaopatrzenie w:
 - a) leki,
 - b) podręczniki i przybory szkolne;
- 4) kwotę pieniężną do własnego dysponowania przez dzieci od 5 r.ż., której wysokość, nie niższą niż 1% i nie wyższą niż 8% kwoty określonej w art. 80 ust. 1 ustawy o wspieraniu rodziny i systemie pieczy zastępczej ustalonej przez dyrektora.

2. Podstawowe produkty żywnościowe oraz napoje powinny być dostępne w DdD przez całą dobę.

3. DdD zapewnia dzieciom:

- 1) dostęp do nauki, która odbywa się:
 - a) w szkołach poza DdD,
 - b) na terenie DdD,
 - c) w systemie nauczania indywidualnego;
- 2) pomoc w nauce, w szczególności przy odrabianiu zadań domowych, oraz w miarę potrzeby przez udział w zajęciach wyrównawczych;
- 3) w miarę możliwości uczestnictwo w zajęciach pozalekcyjnych i rekreacyjno- sportowych;
- 4) opłatę za pobyt w bursie lub internacie, jeżeli dziecko uczy się poza miejscowością, w której znajduje się DdD;
- 5) pokrycie kosztów przejazdu do i z miejsca uzasadnionego pobytu poza DdD.

4. DdD, organizując działalność kulturalną i rekreacyjną, uwzględnia święta i inne dni wynikające z tradycji i obyczajów.

§ 18. DdD zapewnia dzieciom ochronę zdrowia, a w tym:

- 1) ponosi koszty ubezpieczenia zdrowotnego dzieci;
- 2) opiekę lekarską, w razie potrzeby opiekę lekarzy specjalistów;
- 3) opiekę pielęgniarską.

§ 19. DdD zapewnia wychowankom:

- 1) zamieszkanie w pokojach 2-5 osobowych, właściwie oświetlonych i wyposażonych w łóżka lub tapczany, szafki i lampki nocne, szafy lub miejsca w szafie na rzeczy osobiste i zabawki,
- 2) łazienki z miejscem do prania i suszenia rzeczy osobistych,
- 3) sanitariaty umożliwiające korzystanie z nich w sposób zapewniający intymność i zgodność z zasadami higieny,
- 4) pomieszczenie do wypoczynku,
- 5) aneksy kuchenne wraz z jadalnią przeznaczone do zajęć kulinarnych i samodzielnego przygotowywania posiłków.

§ 20. Wychowankowie są współgospodarzami DdD i powinni być wdrażani do pracy na jego rzecz, stosownie do wieku i możliwości.

§ 21. 1. Wychowankowie mogą opuszczać teren DdD tylko po uzyskaniu zgody wychowawcy.

2. Powrót wychowanka musi nastąpić w ustalonym terminie.

3. Wychowankowie mogą wyjeżdżać w dni wolne od nauki szkolnej do rodziców, opiekunów prawnych, rodziny, znajomych za zgodą sądu rodzinnego, chyba że sąd rodzinny sceduje kompetencje na dyrektora Centrum.

4. Wychowankowie pełnoletni mogą wyjeżdżać w dni wolne od nauki po ustaleniu tego z wychowawcą i wypisaniu oświadczenia, gdzie będą w tym czasie przebywać.

§ 22. Wychowankowie mogą być członkami organizacji dziecięcych i młodzieżowych uprawnionych do działalności na terenie szkół i placówek oświatowo-wychowawczych. Wychowankowie mogą tworzyć samorząd.

§ 23. 1. Wychowanek DdD po przyjęciu, zapoznaje się ze swoimi wychowawcami i współwychowankami, poznaje prawa i obowiązki, rozkład dnia, pomieszczenia DdD.

2. Prawa wychowanka:

- 1) prawo do wszechstronnego rozwoju,
- 2) prawo do poszanowania godności,
- 3) prawo do kształcenia wg zainteresowań i możliwości, pomocy dydaktycznych, pomocy w wyrównywaniu braków szkolnych,
- 4) prawo do ochrony zdrowia, dostępu do specjalistów wg potrzeb dziecka (pedagog, psycholog, terapeuta, pracownik socjalny),
- 5) prawo do ochrony przed przemocą fizyczną i psychiczną,
- 6) prawo do ochrony przed dostępem do używek,
- 7) prawo do całodziennego wyżywienia, wyposażenia w odzież, obuwie, podręczniki, artykuły higieniczne,
- 8) prawo do dysponowania kieszonkowym,
- 9) prawo do kontaktów koleżeńskich poza DdD za wiedzą i zgodą wychowawcy,
- 10) prawo do swobody wyrażania myśli, przekonań światopoglądowych i religijnych, jeśli nie naruszają tym dobra innych osób,
- 11) prawo do wiedzy na temat swojej sytuacji formalno-prawnej, zdrowotnej, rodzinnej, uzgadniania ważnych decyzji z rodzicami, opiekunami prawnymi, pracownikami DdD,
- 12) prawo do korzystania z czasu wolnego zgodnie z własnymi zainteresowaniami za zgodą i wiedzą wychowawcy,
- 13) prawo do kontaktów z rodziną i innymi osobami bliskimi dla wychowanka,
- 14) prawo do ciszy i spokoju w czasie wyznaczonym harmonogramem życia w DdD,

15) prawo do zgłaszania swojego stanowiska w kwestiach związanych z pobytem w DdD zarówno do wychowawcy jak i innych pracowników placówki (pedagog, psycholog, dyrektor, pracownik socjalny, pielęgniarka),

16) prawo do korzystania z różnych atrakcyjnych form wyjazdowych, imprezowych organizowanych przez DdD.

3. Obowiązki wychowanka:

1) obowiązek aktywnego uczestniczenia w życiu DdD, procesie kształcenia i wychowania,

2) obowiązek poszanowania godności osobistej wszystkich wychowanków i pracowników oraz wszystkich osób z jego otoczenia,

3) obowiązek dbałości o swoje życie, zdrowie, higienę ,przestrzeganie zasad bhp,

4) obowiązek poszanowania wspólnego mienia DdD oraz wyposażenia przeznaczonego do osobistego użytku(odzież, środki higieniczne, wyposażenie szkolne),

5) obowiązek stosowania się do norm społecznych i prawnych oraz zasad określonych w regulaminie DdD (w tym powstrzymania się od nałogów i używek, oddawania telefonu komórkowego na noc),

6) obowiązek realizacji obowiązku szkolnego, systematycznego chodzenia do szkoły, powrotów po lekcjach do DdD, ustalania z wychowawcą późniejszych powrotów w uzasadnionych sytuacjach,

7) obowiązek ponoszenia odpowiedzialności za własne postępowanie(naturalne konsekwencje) i ponoszenia kosztów naprawy szkód materialnych,

8) obowiązek poszanowania nietykalności innych osób,

9) obowiązek wypełniania przydzielonych obowiązków porządkowych wg harmonogramu ustalonego na dany miesiąc,

10) zachowania ciszy i spokoju na terenie DdD ze szczególnym uwzględnieniem ciszy nocnej,

11) obowiązek troski i dbałości o atmosferę w DdD, okazywanie wzajemnej życzliwości i szacunku dla każdego, szczególnie do wychowanków słabszych i młodszych.

§ 24. 1. System wychowawczy DdD wspomagany jest przez system nagród i kar (naturalnych konsekwencji).

2. Wychowankowie mogą być nagradzani za:

1) rzetelną naukę, pracę, rozwój osobisty,

2) wzorową postawę,

3) wybitne osiągnięcia,

4) rzetelne wypełnianie obowiązków,

5) przestrzeganie praw innych ludzi.

3. Za szczególne osiągnięcia wychowanek może uzyskać następujące nagrody:

1) pochwała ustna lub pisemna udzielona przez wychowawcę lub dyrektora z wpisem do karty dziecka,

2) uzyskanie dodatkowego przywileju (wyjście do miasta, oglądanie tv, korzystanie z komputera, internetu),

3) przydzielenie funkcji w życiu grupy, przy realizacji projektu grupowego czy wspólnego zadania,

4) udział w atrakcyjnym wyjeździe wakacyjnym, weekendowym, wycieczkowym,

5) otrzymanie środków na udział w wycieczce szkolnej,

6) otrzymanie nagrody rzeczowej: sprzęt elektroniczny, kosmetyki, atrakcyjna odzież sportowa, biżuteria,

4. Wychowankowie ponoszą naturalne konsekwencje w przypadku zachowań niezgodnych z normami i zasadami społecznymi, w szczególności w przypadku:

1) nie wypełniania swoich obowiązków,

- 2) nie przestrzegania zasad życia w DdD,
- 3) nie przestrzegania praw innych wychowanków oraz dorosłych.

5. Naturalne konsekwencje niewłaściwych zachowań to w szczególności:

- 1) upomnienie ustne udzielone przez wychowawcę lub dyrektora,
- 2) ograniczenie lub przy powtarzających się sytuacji odebranie przywileju samodzielnego wyjścia poza DdD w czasie wolnym,
- 3) ograniczenie udziału w atrakcyjnych wyjazdach organizowanych przez DdD,
- 4) odebranie przydzielonej funkcji w grupie lub przy realizacji projektu czy działania,
- 5) zmniejszenie kwoty do własnej dyspozycji z kieszonkowego(w przypadku szkód materialnych),
- 6) ograniczenie możliwości korzystania z telefonu(nie dotyczy funkcji kontaktu z rodziną),
- 7) w przypadku wychowanka, który w rażący, długotrwały sposób narusza zasady, normy i obowiązki a mimo podjętych prób ze strony pracowników dotyczących poprawy funkcjonowania, zachowanie nie ulega poprawie, wnioskuje się na posiedzeniu Stałego Zespołu ds. Okresowej Oceny Sytuacji Dziecka o umieszczeniu w placówce MOS lub MOW, czy innej wskazanej przez Sąd Rodzinny lub OZSS.

6. Wychowanek otrzymuje nagrodę lub karę bezpośrednio po określonym zachowaniu.

7. Nagrody i kary wpisywane są w karty dziecka.

8. Wychowanek ma prawo odwołania się od otrzymanej kary do dyrektora Centrum, czas rozpatrzenia odwołania nie może być dłuższy niż 7 dni.

9. Nie wolno pracownikom stosować kar wykraczających poza granice prawa.

10. Istotne kwestie dotyczące kary czy nagrody ustalane są z rodzicami lub opiekunem prawnym.

§ 25. 1. Do zadań wychowawcy w szczególności należy :

- 1) organizowanie pracy wychowawczej w grupie,
- 2) opracowywanie planu pomocy dziecku w porozumieniu z pedagogiem, psychologiem, pracownikiem socjalnym, asystentem rodziny, jeśli takowy jest przyznany oraz innymi specjalistami,
- 3) realizacja zadań wynikających z planu pomocy dziecku,
- 4) praca indywidualna z dzieckiem,
- 5) współdziałanie z rodzicami, opiekunami prawnymi i rodzinami zaprzyjaźnionymi,
- 6) prowadzenie kart pobytu dziecka i innej dokumentacji zleconej przez Dyrektora zgodnie z obowiązującymi przepisami,
- 7) praca z rodziną naturalną w kierunku powrotu dziecka do rodziny,
- 8) współdziałanie z Centrum i innymi specjalistami,
- 9) realizacja innych zadań powierzonych przez Dyrektora ,
- 10) odpowiedzialność za stan i poziom pracy wychowawczej grupy,
- 11) w razie samowolnego opuszczenia DdD przez wychowanka, wychowawca powiadamia o tym natychmiast dyrektora Centrum a ten w ciągu 24 godzin rodziców, opiekunów prawnych dziecka, policję, sąd rodzinny nadzorujący wykonanie orzeczenia, centrum pomocy rodzinie,
- 12) wdrażanie wychowanków do przestrzegania higieny osobistej oraz porządku czystości otoczenia, prac samoobsługowych i porządkowych,
- 13) współdziałanie z lekarzem i pielęgniarką w zakresie utrzymania dobrego stanu zdrowia wychowanka oraz opieki w czasie choroby,
- 14) współpraca ze szkołami, do których uczęszczają wychowankowie oraz udzielanie i organizowanie pomocy w nauce,

- 15) zaopatrywanie wychowanków w odpowiednią odzież i inne przedmioty osobistego użytku,
- 16) przygotowywanie wychowanków do samodzielnego życia od momentu umieszczenia w DdD poprzez: wspólne sprzątanie, pranie, prasowanie, przygotowywanie posiłków,
- 17) sporządzanie listy kieszonkowego,
- 18) opracowywanie planu pracy grupy wychowawczej,
- 19) przygotowywanie różnych uroczystości z dziećmi,
- 20) wyjazdy z wychowankami na wypoczynek letni,
- 21) odwożenie do innych placówek(MOS, MOW.),
- 22) uczestnictwo w pracach Zespołu ds. Okresowej Oceny Sytuacji Dziecka.

2. Do zadań starszego wychowawcy - koordynatora należy w szczególności:

- 1) zadania wynikające z pełnienia funkcji starszego wychowawcy,
- 2) nadzór nad funkcjonowaniem Placówki, a w tym między innymi:
 - a) nadzór nad właściwą formą i realizacją Planu Pomocy Dziecku,
 - b) nadzór nad terminowością dostarczania Planu Pomocy Dziecku, pisemnego sprawozdania z realizacji Planu Pomocy Dziecku, opinii do sądów i innych instytucji współpracujących z DdD,
 - c) dokonywanie kontroli pomieszczeń na terenie DdD i informowanie Dyrektora o potrzebach wynikających z funkcjonowania jednostki,
 - d) koordynowanie pracy pracowników DdD, tak – aby wszystkie przyjęte założenia w planie pracy były właściwie realizowane,
 - e) koordynowanie spotkań, uroczystości,
 - f) pobieranie i rozliczanie zaliczki na poczet funkcjonowania DdD,
 - g) dokonywanie zakupów na rzecz domu,
 - h) przestrzeganie wizyt lekarskich wychowanków,
 - i) wizyty z wychowankami u lekarzy rodzinnych i specjalistów, jeżeli zachodzi taka konieczność,
 - j) prowadzenie dokumentacji sprawozdawczej dla dyrektora Centrum,
 - k) współpraca ze szkołami,
 - l) reprezentowanie DdD na zewnątrz.

§ 26. Wszyscy pracownicy DdD zatrudnieni są w ramach Kodeksu Pracy. Dyrektor ustala harmonogram czasu pracy zgodnie z obowiązującymi przepisami, a jednocześnie tak, aby DdD, którym kieruje prawidłowo funkcjonował.

§ 27. 1. W procesie wychowania i opieki uczestniczą wszyscy pracownicy DdD.

2. Pracownicy DdD powinni wykazywać należytą postawę społeczno-moralną i dawać dobry przykład dzieciom.

3. Działalność DdD może być uzupełniona pracą wolontariuszy. Cel tej działalności i wymagania dotyczące wolontariuszy regulują odrębne przepisy.

§ 28. 1. W DdD dla każdego dziecka prowadzi się:

- 1) plan pomocy dziecku;
- 2) kartę pobytu dziecka, która zawiera w szczególności:
 - a) opis relacji dziecka z rodzicami,

- b) opis funkcjonowania społecznego dziecka w placówce i poza nią, z uwzględnieniem samowolnego opuszczania placówki,
 - c) informacje o przebiegu kontaktów placówki ze szkołą, do której uczęszcza dziecko, oraz jego nauki szkolnej,
 - d) opis rozwoju dziecka ze szczególnym uwzględnieniem stanu emocjonalnego i samodzielności dziecka,
 - e) informacje o stanie zdrowia dziecka, w tym stanie zdrowia psychicznego,
 - f) informacje o lekach podawanych dziecku,
 - g) informacje o pobytach dziecka w szpitalu, w tym szpitalu psychiatrycznym,
 - h) informacje o szczególnych potrzebach dziecka i znaczących dla dziecka wydarzeniach,
 - i) opis współpracy placówki z instytucjami i organizacjami działającymi na rzecz dziecka i rodziny w tym z asystentem rodziny;
- 3) kartę udziału w zajęciach prowadzonych przez psychologa, pedagoga lub osobę prowadzącą terapię, z opisem ich przebiegu, o ile dziecko tego wymaga;
- 4) arkusze badań i obserwacji psychologicznych oraz pedagogicznych.

2. DdD przy pomocy Centrum prowadzi ponadto dokumentację dotyczącą pobytu wychowanków obejmującą:

- 1) akta osobowe wychowanków,
- 2) księgę ewidencji wychowanków,
- 3) karty wyposażenia wychowanków,
- 4) dzienniki zajęć grup,
- 5) zeszyt dyżurów nocnych.

3. Kartę wyposażenia wychowanka prowadzi wychowawca grupy sprawujący opiekę nad danym wychowankiem.

4. DdD prowadzi dokumentację wychowanka, która obejmuje:

- 1) skierowanie,
- 2) odpis aktu urodzenia,
- 3) orzeczenie sądu,
- 4) odpisy aktów zgonu, jeżeli rodzice nie żyją,
- 5) dokumenty meldunkowe,
- 6) korespondencję w sprawach wychowanka,
- 7) dokumenty szkolne,
- 8) orzeczenie lub opinię kwalifikacyjną,
- 9) wnioski i wskazania dotyczące opieki,
- 10) aktualny wywiad środowiskowy,
- 11) indywidualny plan pracy z dzieckiem,
- 12) kartę pobytu dziecka,
- 13) osobistą dokumentację zdrowotną.

§ 29. Akta spraw zakończonych gromadzone są w Archiwum Zakładowym Centrum, działającym zgodnie z instrukcją archiwalną.

§ 30. 1. Zasady prowadzenia przez DdD gospodarki finansowej i materiałowej

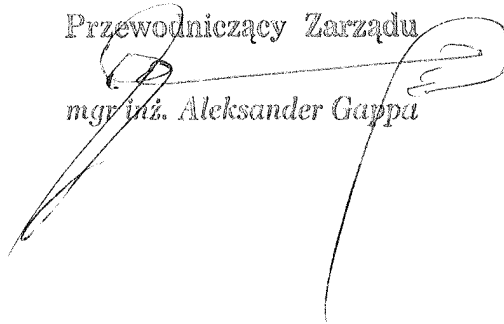
określają odrębne przepisy.

2. Do spraw nieuregulowanych niniejszym Regulaminem zastosowanie mają obowiązujące przepisy.

3. Zmiany do niniejszego Regulaminu będą wprowadzane w drodze uchwał Zarząd Powiatu Człuchowskiego.

Przewodniczący Zarządu

mgr inż. Aleksander Gappa

A large, stylized handwritten signature in black ink, written over the printed name 'mgr inż. Aleksander Gappa'. The signature is highly cursive and loops around the text.

Załącznik Nr 3 do uchwały Nr 279/21/2021

Zarządu Powiatu Człuchowskiego

z dnia 26 lutego 2021 r.

Regulamin Organizacyjny

Dom dla Dzieci Kotwica

§ 1. 1. Regulamin organizacyjny określa typ oraz szczegółową organizację, zakres działania i zasady funkcjonowania Domu dla Dzieci Kotwica.

2. Dom dla Dzieci Kotwica z siedzibą w Człuchowie, adres placówki: ul. Koszalińska 3a, 77-300 Człuchów, typ: socjalizacyjna, ilość miejsc: 14, zwany dalej „Domem dla Dzieci” lub „DdD” jest jednostką organizacyjną Powiatu Człuchowskiego.

§ 1. 1. Dom dla Dzieci Kotwica jest całodobową placówką opiekuńczo – wychowawczą typu socjalizacyjnego przeznaczoną dla dzieci pozbawionych częściowo lub całkowicie opieki rodzicielskiej przeznaczoną dla dzieci powyżej 10 r.ż. do pełnoletności.

2. Wychowanek po uzyskaniu pełnoletności za zgodą Dyrektora może przebywać w DdD na dotychczasowych zasadach do 25 roku życia pod warunkiem przestrzegania regulaminu i kontynuacji nauki szkolnej. Wychowankowie mają prawo uczyć się w systemie dziennym, zaocznym, wieczorowym jednocześnie podejmować pracę zawodową. Wynagrodzenie za pracę w całości jest własnością Wychowanka.

3. Wychowanek pełnoletni podpisuje kontrakt z Dyrektorem placówki, który formalnie określa pobyt wychowanka w DdD po 18 r. ż.

§ 2. Do głównych zadań Domu dla Dzieci Pod Świerkami (typ socjalizacyjny) należy:

- 1) sporządzanie diagnozy dziecka uwzględniającej mocne strony dziecka, jego potrzeby w zakresie opiekuńczym, rozwojowym, emocjonalnym oraz społecznym, przyczyny kryzysu, relacje dziecka z otoczeniem, rozwój dziecka,
- 2) sporządzenie planu pomocy dziecku stosownie do okoliczności, rozwoju psychicznego i fizycznego, stanu zdrowia i stopnia dojrzałości dziecka, uwzględniając zdanie dziecka,
- 3) zaspokajanie indywidualnych potrzeb edukacyjnych dziecka, umożliwienie mu wyrównywania opóźnień szkolnych i kontynuowania nauki na odpowiednim poziomie,
- 4) zapewnienie dziecku całodobowej opieki i wychowania oraz zaspokojenie potrzeb psychicznych i fizycznych oraz społecznych,
- 5) podejmowanie działań w celu powrotu dziecka do rodziny lub umieszczenia go w rodzinie przysposabiającej, zastępczej czy też w odpowiedniej placówce,
- 6) zapewnienie odpowiednich warunków życia zgodnie z obowiązującymi standardami,
- 7) zaspokajanie podstawowych potrzeb bezpieczeństwa, akceptacji,
- 8) prowadzenie zajęć socjalizujących, korekcyjnych, kompensacyjnych resocjalizujących, terapeutycznych rekompensujących brak wychowania w środowisku rodzinnym i przygotowujących do życia społecznego,
- 9) zapewnienie dzieciom kształcenia, wyrównanie opóźnień rozwojowych i szkolnych,
- 10) umożliwienie praktyk religijnych zgodnie z zadeklarowaną przez rodziców lub opiekunów prawnych przynależnością wyznaniową.

§ 3. DdD współpracuje z rodziną biologiczną dziecka, zapewnia jej i dziecku pomoc, inicjuje działania niezbędne do unormowania sytuacji rodziny i reintegracji rodziny.

§ 4. DdD zapewnia dzieciom całodobową opiekę i wychowanie odpowiednią do ich potrzeb, warunków rozwojowych zaspokaja ich niezbędne potrzeby bytowe, rozwojowe, emocjonalne, społeczne, religijne, a także zapewnia korzystanie z przysługujących na podstawie odrębnych przepisów świadczeń zdrowotnych i kształcenia, przygotowuje do samodzielnego życia.

§ 5. DdD zaspakajając potrzeby wychowanków, kieruje się w szczególności:

- 1) dobrem dziecka,
- 2) poszanowaniem praw dziecka,
- 3) potrzebą wyrównywania deficytów rozwojowych,
- 4) koniecznością wspierania rozwoju dziecka poprzez umożliwienie kształcenia, rozwój zainteresowań i indywidualizowanie oddziaływań wychowawczych,
- 5) potrzebą działań przygotowujących do samodzielnego życia,
- 6) poszanowaniem praw rodziców wynikających z przepisów prawa rodzinnego ,w szczególności prawa do kontaktowania się z dzieckiem,
- 7) potrzebą odpowiednich działań w celu utrzymywania więzi dziecka z rodziną i umożliwienia jego powrotu do rodziny.

§ 6. DdD realizuje swoje cele współpracując z rodziną wychowanka, asystentem rodziny, organizatorami rodzinnej pieczy zastępczej, ośrodkami pomocy społecznej właściwymi ze względu na miejsce zamieszkania lub pobyt rodziców dzieci, sądami rodzinnymi, ośrodkami adopcyjnymi i innymi jednostkami pomocy społecznej oraz instytucjami działającymi na rzecz dziecka i rodziny.

§ 7. DdD utrzymuje kontakt z rodzicami lub innymi członkami rodziny wychowanków w celu tworzenia warunków ich powrotu do rodziny lub znalezienia rodziny przysposabiającej albo umieszczenia w rodzinnej pieczy zastępczej zgodnie z wytycznymi ustawy o wspieraniu rodziny i systemie pieczy zastępczej.

§ 8. W organizacji prawidłowego procesu opiekuńczo-wychowawczego biorą udział wychowawcy, oraz specjaliści z Centrum Administracyjnego Placówek Opiekuńczo-Wychowawczych Powiatu Człuchowskiego, zwanego dalej Centrum, a także pozostali pracownicy Centrum.

§ 9. 1. Podstawowymi formami działalności opiekuńczo-wychowawczej w DdD są:

- 1) zajęcia tematyczne i dydaktyczne,
- 2) zajęcia korekcyjno-kompensacyjne, logopedyczne organizowane dla wychowanków mających trudności w nauce, wspomagające ich rozwój,
- 3) zajęcia higieniczno-porządkowe,
- 4) zajęcia socjalizacyjne, terapeutyczne, rekompensujące braki w procesie wychowania w środowisku rodzinnym i przygotowujące do życia w społeczeństwie,
- 5) zajęcia kulinarne celem wdrożenia wychowanków do samodzielnego życia,
- 6) wdrażanie wychowanków do samodzielności podczas samodzielne załatwianie spraw urzędowych, szkolnych.

2. DdD zapewnia swoim wychowankom pomoc w nauce, w odrabianiu zadań domowych oraz w miarę potrzeb udział w zajęciach wyrównawczych.

§ 10. 1. Wychowankowie przyjmowani są do DdD na podstawie skierowania Starosty Człuchowskiego, które wydaje w jego imieniu PCPR w Człuchowie, wskazując konkretną placówkę do której kieruje dziecko.

2. W ramach nagłych przypadków małoletni przyjmowani są do DdD bez skierowania.

3. W przypadku przyjęcia dziecka bez skierowania Dyrektor powiadamia o tym fakcie niezwłocznie, nie później niż w ciągu 24 godzin, sąd oraz właściwe PCPR.

4. W przypadku braku miejsc w DdD dyrektor może odmówić przyjęcia dziecka, o którym mowa w ust 2.

5. W DdD mogą przebywać dzieci niepełnosprawne, jeżeli nie ma uzasadnionych przeciwwskazań.

6. Umieszczenie dziecka poniżej 10 roku życia w DdD jest możliwe w wyjątkowych przypadkach, szczególnie gdy przemawia za tym stan jego zdrowia lub dotyczy to rodzeństwa.

7. Rodzeństwo kierowane do DdD nie powinno być rozdzielane, chyba że istnieją uzasadnione przeciwskazania do umieszczenia rodzeństwa w tym samym miejscu.

8. Cięża małoletniej nie stanowi powodu odmowy przyjęcia do DdD.

9. Stosownie do sytuacji prawnej małoletniej wychowanki w ciąży, Dyrektor powiadamia o stanie ciąży małoletniej wychowanki jej rodziców, opiekuna prawnego oraz sąd rodzinny.

10. DdD ma obowiązek zapewnić małoletniej matce i jej dziecku właściwą opiekę, stosownie do potrzeb małoletnich.

11. Przyjmowanie dzieci do DdD odbywa się przez całą dobę.

§ 11. Przewiezienie wychowanka z DdD do innych placówek należy do obowiązków DdD.

§ 12. 1. Pobyt dziecka w DdD ustaje w razie :

- 1) powrotu dziecka do rodziny,
- 2) zakwalifikowania dziecka do innej formy opieki,
- 3) usamodzielnienia się dziecka.

2. W razie samowolnego opuszczenia DdD przez wychowanka lub nie zgłoszenia się w wyznaczonym terminie po usprawiedliwionej nieobecności Dyrektora:

- 1) przeprowadza postępowanie wyjaśniające,
- 2) powiadamia o tym w ciągu 24 godzin rodziców, opiekuna prawnego, policję,
- 3) powiadamia właściwy sąd rodzinny i właściwe powiatowe centrum pomocy rodzinie, asystenta rodziny prowadzącego pracę z rodziną dziecka.

3. Osobę, która ukończyła 18 rok życia, w razie samowolnego opuszczenia DdD lub rażącego naruszenia zasad współżycia w DdD, Dyrektor może wykreślić z ewidencji oraz odmówić ponownego przyjęcia.

§ 13. 1. W DdD działa Stały Zespół do Spraw Okresowej Oceny Sytuacji Dziecka.

2. Do zadań Zespołu należy w szczególności:

- 1) ustalenie aktualnej sytuacji rodzinnej dziecka,
- 2) analiza stosowanych metod pracy z dzieckiem i rodziną,
- 3) modyfikowanie planu pomocy dziecku,
- 4) monitorowanie procedur adopcyjnych dzieci z uregulowaną sytuacją prawną umożliwiającą przysposobienie,
- 5) ocena stanu zdrowia dziecka i jego aktualnych potrzeb,
- 6) ocena zasadności pobytu dziecka w placówce,
- 7) oceny możliwości powrotu dziecka do rodziny lub umieszczenia go w rodzinnej pieczy zastępczej.

3. W skład Zespołu ds. Okresowej Oceny Sytuacji Dziecka wchodzi:

- 1) dyrektor,
- 2) pedagog,
- 3) psycholog,
- 4) wychowawca-koordynator,
- 5) wychowawca bezpośrednio kierujący procesem wychowawczym,
- 6) przedstawiciel organizatora rodzinnej pieczy zastępczej,
- 7) pracownik socjalny,

- 8) inne osoby, w szczególności asystent rodziny, przedstawiciel ośrodka adopcyjnego, lekarz, pielęgniarka w miarę indywidualnych potrzeb dziecka,
- 9) rodzice, którzy nie są pozbawieni władzy rodzicielskiej.

4. W celu uzyskania wiedzy o sytuacji socjalnej i prawnej dziecka można zaprosić do udziału w zespole:

- 1) przedstawiciela sądu właściwego ze względu na miejsce położenia placówki,
- 2) przedstawiciela właściwego PCPR, OPS, Policji, instytucji oświatowych i in. organizacji społecznych statutowo zajmujących się problematyką, rodziny i dziecka,
- 3) osoby bliskie dziecku.

5. Po przeprowadzeniu oceny sytuacji dziecka poprzez analizę sytuacji rodzinnej i psychospołecznej, zespół o którym mowa w ust.1, formułuje na piśmie wniosek dotyczący zasadności dalszego pobytu dziecka w DdD.

6. Zespół, o którym mowa w ust.1 dokonuje oceny sytuacji dziecka w miarę potrzeb, nie rzadziej niż co pół roku.

§ 14. DdD zobowiązany jest do:

- 1) tworzenia dzieciom warunków fizycznego i psychicznego i poznawczego rozwoju,
- 2) poszanowania podmiotowości dziecka, wysłuchania jego zdania i w miarę możliwości uwzględnienie jego wniosków w sprawach dotyczących go oraz informowania dziecka o podejmowanych wobec niego działaniach,
- 3) zapewnienia dzieciom poczucia bezpieczeństwa,
- 4) dbałości o poszanowanie i podtrzymanie związków emocjonalnych dziecka z rodzicami, rodzeństwem i z innymi osobami,
- 5) uczenia nawiązywania więzi uczuciowych oraz związków interpersonalnych,
- 6) uczenia poszanowania tradycji, ciągłości kulturowej,
- 7) uczenia planowania i organizowania codziennych zajęć stosownie do wieku dziecka,
- 8) uczenia organizowania czasu wolnego, w tym uczestniczenia w zajęciach kulturalnych rekreacyjnych i sportowych,
- 9) kształtowania u dzieci nawyków i uczenia zachowań prozdrowotnych,
- 10) przygotowania dzieci do podejmowania odpowiedzialności za własne postępowanie oraz uczenia samodzielności w życiu,
- 11) wyrównywania deficytów rozwojowych dzieci,
- 12) uzgadniania istotnych decyzji dotyczących dziecka z jego rodzicami lub opiekunami.

§ 15. 1. DdD sprawujący opiekę w formie całodobowej realizuje swoje działania przez:

- 1) umożliwienie dzieciom regularnych, osobistych i bezpośrednich kontaktów z rodzicami oraz innymi osobami bliskimi, z wyjątkiem przypadków ,w których sąd zakazał lub ograniczył ich prawo do osobistych kontaktów z dzieckiem,
- 2) współpracę w szczególności z:
 - a) powiatowymi centrami pomocy rodzinie i ośrodkami pomocy społecznej, właściwymi ze względu na miejsce zamieszkania lub pobytu rodziców dzieci,
 - b) ośrodkami adopcyjno-opiekuńczymi w zakresie poszukiwania rodzin proadopcyjnych dla dzieci z uregulowaną sytuacją prawną,
 - c) szkołami, do których uczęszczały dzieci przed umieszczeniem ich w DdD,
 - d) sądami rodzinnymi,
 - e) kuratorami sądowymi,

- f) organizacjami zajmującymi się statutowo pomocą rodzinom, działającym w środowisku rodziców dzieci,
- g) właściwymi ze względu na miejsce zamieszkania oraz deklarowaną przynależność wyznaniową rodziców i siedzibę placówki parafiami Kościoła Katolickiego i jednostkami organizacyjnymi innych kościołów i związków wyznaniowych.

§ 16. 1. Wobec bezskuteczności działań na rzecz powrotu dziecka do rodziny, DdD podejmuje starania o umieszczenie go w rodzinnej formie opieki zastępczej lub w rodzinie adopcyjnej.

2. DdD w celu umieszczenia dziecka w rodzinnej opiece zastępczej współpracuje w szczególności z:

- 1) Powiatowym Centrum Pomocy Rodzinie,
- 2) ośrodkiem adopcyjno-opiekuńczym,
- 3) właściwym Sądem Rodzinnym.

§ 17. 1. Dzieciom przebywającym w DdD przysługuje:

- 1) wyżywienie dostosowane do ich potrzeb rozwojowych;
- 2) wyposażenie w:
 - a) odzież, obuwie, bieliznę i inne przedmioty osobistego użytku, stosownie do wieku i indywidualnych potrzeb,
 - b) zabawki odpowiednie do wieku rozwojowego,
 - c) środki higieny osobistej;
- 3) zaopatrzenie w:
 - a) leki,
 - b) podręczniki i przybory szkolne;
- 4) kwotę pieniężną do własnego dysponowania przez dzieci od 5 r.ż., której wysokość, nie niższą niż 1% i nie wyższą niż 8% kwoty określonej w art. 80 ust. 1 ustawy o wspieraniu rodziny i systemie pieczy zastępczej ustalonej przez dyrektora.

2. Podstawowe produkty żywnościowe oraz napoje powinny być dostępne w DdD przez całą dobę.

3. DdD zapewnia dzieciom:

- 1) dostęp do nauki, która odbywa się:
 - a) w szkołach poza DdD,
 - b) na terenie DdD,
 - c) w systemie nauczania indywidualnego;
- 2) pomoc w nauce, w szczególności przy odrabianiu zadań domowych, oraz w miarę potrzeby przez udział w zajęciach wyrównawczych;
- 3) w miarę możliwości uczestnictwo w zajęciach pozalekcyjnych i rekreacyjno- sportowych;
- 4) opłatę za pobyt w bursie lub internacie, jeżeli dziecko uczy się poza miejscowością, w której znajduje się DdD;
- 5) pokrycie kosztów przejazdu do i z miejsca uzasadnionego pobytu poza DdD.

4. DdD, organizując działalność kulturalną i rekreacyjną, uwzględnia święta i inne dni wynikające z tradycji i obyczajów.

§ 18. DdD zapewnia dzieciom ochronę zdrowia, a w tym:

- 1) ponosi koszty ubezpieczenia zdrowotnego dzieci;
- 2) opiekę lekarską, w razie potrzeby opiekę lekarzy specjalistów;
- 3) opiekę pielęgniarską.

§ 19. DdD zapewnia wychowankom:

- 1) zamieszkanie w pokojach 2-5 osobowych, właściwie oświetlonych i wyposażonych w łóżka lub tapczany, szafki i lampki nocne, szafy lub miejsca w szafie na rzeczy osobiste i zabawki,
- 2) łazienki z miejscem do prania i suszenia rzeczy osobistych,
- 3) sanitariaty umożliwiające korzystanie z nich w sposób zapewniający intymność i zgodność z zasadami higieny,
- 4) pomieszczenie do wypoczynku,
- 5) aneksy kuchenne wraz z jadalnią przeznaczone do zajęć kulinarnych i samodzielnego przygotowywania posiłków.

§ 20. Wychowankowie są współgospodarzami DdD i powinni być wdrażani do pracy na jego rzecz, stosownie do wieku i możliwości.

§ 21. 1. Wychowankowie mogą opuszczać teren DdD tylko po uzyskaniu zgody wychowawcy.

2. Powrót wychowanka musi nastąpić w ustalonym terminie.

3. Wychowankowie mogą wyjeżdżać w dni wolne od nauki szkolnej do rodziców, opiekunów prawnych, rodziny, znajomych za zgodą sądu rodzinnego, chyba że sąd rodzinny sędzi kompetencje na dyrektora Centrum.

4. Wychowankowie pełnoletni mogą wyjeżdżać w dni wolne od nauki po ustaleniu tego z wychowawcą i wypisaniu oświadczenia, gdzie będą w tym czasie przebywać.

§ 22. Wychowankowie mogą być członkami organizacji dziecięcych i młodzieżowych uprawnionych do działalności na terenie szkół i placówek oświatowo-wychowawczych. Wychowankowie mogą tworzyć samorząd.

§ 23. 1. Wychowanek DdD po przyjęciu, zapoznaje się ze swoimi wychowawcami i współwychowankami, poznaje prawa i obowiązki, rozkład dnia, pomieszczenia DdD.

2. Prawa wychowanka:

- 1) prawo do wszechstronnego rozwoju,
- 2) prawo do poszanowania godności,
- 3) prawo do kształcenia wg zainteresowań i możliwości, pomocy dydaktycznych, pomocy w wyrównywaniu braków szkolnych,
- 4) prawo do ochrony zdrowia, dostępu do specjalistów wg potrzeb dziecka (pedagog, psycholog, terapeuta, pracownik socjalny),
- 5) prawo do ochrony przed przemocą fizyczną i psychiczną,
- 6) prawo do ochrony przed dostępem do używek,
- 7) prawo do całodziennego wyżywienia, wyposażenia w odzież, obuwie, podręczniki, artykuły higieniczne,
- 8) prawo do dysponowania kieszonkowym,
- 9) prawo do kontaktów koleżeńskich poza DdD za wiedzą i zgodą wychowawcy,
- 10) prawo do swobody wyrażania myśli, przekonań światopoglądowych i religijnych, jeśli nie naruszają tym dobra innych osób,
- 11) prawo do wiedzy na temat swojej sytuacji formalno-prawnej, zdrowotnej, rodzinnej, uzgadniania ważnych decyzji z rodzicami, opiekunami prawnymi, pracownikami DdD,
- 12) prawo do korzystania z czasu wolnego zgodnie z własnymi zainteresowaniami za zgodą i wiedzą wychowawcy,
- 13) prawo do kontaktów z rodziną i innymi osobami bliskimi dla wychowanka,
- 14) prawo do ciszy i spokoju w czasie wyznaczonym harmonogramem życia w DdD,

15) prawo do zgłaszania swojego stanowiska w kwestiach związanych z pobytem w DdD zarówno do wychowawcy jak i innych pracowników placówki (pedagog, psycholog, dyrektor, pracownik socjalny, pielęgniarka),

16) prawo do korzystania z różnych atrakcyjnych form wyjazdowych, imprezowych organizowanych przez DdD.

3. Obowiązki wychowanka:

1) obowiązek aktywnego uczestniczenia w życiu DdD, procesie kształcenia i wychowania,

2) obowiązek poszanowania godności osobistej wszystkich wychowanków i pracowników oraz wszystkich osób z jego otoczenia,

3) obowiązek dbałości o swoje życie, zdrowie, higienę ,przestrzeganie zasad bhp,

4) obowiązek poszanowania wspólnego mienia DdD oraz wyposażenia przeznaczonego do osobistego użytku(odzież, środki higieniczne, wyposażenie szkolne),

5) obowiązek stosowania się do norm społecznych i prawnych oraz zasad określonych w regulaminie DdD (w tym powstrzymania się od nałogów i używek, oddawania telefonu komórkowego na noc),

6) obowiązek realizacji obowiązku szkolnego, systematycznego chodzenia do szkoły, powrotów po lekcjach do DdD, ustalania z wychowawcą późniejszych powrotów w uzasadnionych sytuacjach,

7) obowiązek ponoszenia odpowiedzialności za własne postępowanie(naturalne konsekwencje) i ponoszenia kosztów naprawy szkód materialnych,

8) obowiązek poszanowania nietykalności innych osób,

9) obowiązek wypełniania przydzielonych obowiązków porządkowych wg harmonogramu ustalonego na dany miesiąc,

10) zachowania ciszy i spokoju na terenie DdD ze szczególnym uwzględnieniem ciszy nocnej,

11) obowiązek troski i dbałości o atmosferę w DdD, okazywanie wzajemnej życzliwości i szacunku dla każdego, szczególnie do wychowanków słabszych i młodszych.

§ 24. 1. System wychowawczy DdD wspomagany jest przez system nagród i kar (naturalnych konsekwencji).

2. Wychowankowie mogą być nagradzani za:

1) rzetelną naukę, pracę, rozwój osobisty,

2) wzorową postawę,

3) wybitne osiągnięcia,

4) rzetelne wypełnianie obowiązków,

5) przestrzeganie praw innych ludzi.

3. Za szczególne osiągnięcia wychowanek może uzyskać następujące nagrody:

1) pochwała ustna lub pisemna udzielona przez wychowawcę lub dyrektora z wpisem do karty dziecka,

2) uzyskanie dodatkowego przywileju (wyjście do miasta, oglądanie tv, korzystanie z komputera, internetu),

3) przydzielenie funkcji w życiu grupy, przy realizacji projektu grupowego czy wspólnego zadania,

4) udział w atrakcyjnym wyjeździe wakacyjnym, weekendowym, wycieczkowym,

5) otrzymanie środków na udział w wycieczce szkolnej,

6) otrzymanie nagrody rzeczowej: sprzęt elektroniczny, kosmetyki, atrakcyjna odzież sportowa, biżuteria,

4. Wychowankowie ponoszą naturalne konsekwencje w przypadku zachowań niezgodnych z normami i zasadami społecznymi, w szczególności w przypadku:

1) nie wypełniania swoich obowiązków,

- 2) nie przestrzegania zasad życia w DdD,
- 3) nie przestrzegania praw innych wychowanków oraz dorosłych.

5. Naturalne konsekwencje niewłaściwych zachowań to w szczególności:

- 1) upomnienie ustne udzielone przez wychowawcę lub dyrektora,
 - 2) ograniczenie lub przy powtarzających się sytuacji odebranie przywileju samodzielnego wyjścia poza DdD w czasie wolnym,
 - 3) ograniczenie udziału w atrakcyjnych wyjazdach organizowanych przez DdD,
 - 4) odebranie przydzielonej funkcji w grupie lub przy realizacji projektu czy działania,
 - 5) zmniejszenie kwoty do własnej dyspozycji z kieszonkowego(w przypadku szkód materialnych),
 - 6) ograniczenie możliwości korzystania z telefonu(nie dotyczy funkcji kontaktu z rodziną),
 - 7) w przypadku wychowanka, który w rażąco, długotrwały sposób narusza zasady, normy i obowiązki a mimo podjętych prób ze strony pracowników dotyczących poprawy funkcjonowania, zachowanie nie ulega poprawie, wnioskuje się na posiedzeniu Stałego Zespołu ds. Okresowej Oceny Sytuacji Dziecka o umieszczeniu w placówce MOS lub MOW, czy innej wskazanej przez Sąd Rodzinny lub OZSS.
6. Wychowanek otrzymuje nagrodę lub karę bezpośrednio po określonym zachowaniu.
7. Nagrody i kary wpisywane są w karty dziecka.
8. Wychowanek ma prawo odwołania się od otrzymanej kary do dyrektora Centrum, czas rozpatrzenia odwołania nie może być dłuższy niż 7 dni.
9. Nie wolno pracownikom stosować kar wykraczających poza granice prawa.
10. Istotne kwestie dotyczące kary czy nagrody ustalane są z rodzicami lub opiekunem prawnym.

§ 25. 1. Do zadań wychowawcy w szczególności należy :

- 1) organizowanie pracy wychowawczej w grupie,
- 2) opracowywanie planu pomocy dziecku w porozumieniu z pedagogiem, psychologiem, pracownikiem socjalnym, asystentem rodziny, jeśli takowy jest przyznany oraz innymi specjalistami,
- 3) realizacja zadań wynikających z planu pomocy dziecku,
- 4) praca indywidualna z dzieckiem,
- 5) współdziałanie z rodzicami, opiekunami prawnymi i rodzinami zaprzyjaźnionymi,
- 6) prowadzenie kart pobytu dziecka i innej dokumentacji zleconej przez Dyrektora zgodnie z obowiązującymi przepisami,
- 7) praca z rodziną naturalną w kierunku powrotu dziecka do rodziny,
- 8) współdziałanie z Centrum i innymi specjalistami,
- 9) realizacja innych zadań powierzonych przez Dyrektora ,
- 10) odpowiedzialność za stan i poziom pracy wychowawczej grupy,
- 11) w razie samowolnego opuszczenia DdD przez wychowanka, wychowawca powiadamia o tym natychmiast dyrektora Centrum a ten w ciągu 24 godzin rodziców, opiekunów prawnych dziecka, policję, sąd rodzinny nadzorujący wykonanie orzeczenia, centrum pomocy rodzinie,
- 12) wdrażanie wychowanków do przestrzegania higieny osobistej oraz porządku czystości otoczenia, prac samoobsługowych i porządkowych,
- 13) współdziałanie z lekarzem i pielęgniarką w zakresie utrzymania dobrego stanu zdrowia wychowanka oraz opieki w czasie choroby,
- 14) współpraca ze szkołami, do których uczęszczają wychowankowie oraz udzielanie i organizowanie pomocy w nauce,

- 15) zaopatrywanie wychowanków w odpowiednią odzież i inne przedmioty osobistego użytku,
- 16) przygotowywanie wychowanków do samodzielnego życia od momentu umieszczenia w DdD poprzez: wspólne sprzątanie, pranie, prasowanie, przygotowywanie posiłków,
- 17) sporządzanie listy kieszonkowego,
- 18) opracowywanie planu pracy grupy wychowawczej,
- 19) przygotowywanie różnych uroczystości z dziećmi,
- 20) wyjazdy z wychowankami na wypoczynek letni,
- 21) odwożenie do innych placówek(MOS, MOW.),
- 22) uczestnictwo w pracach Zespołu ds. Okresowej Oceny Sytuacji Dziecka.

2. Do zadań starszego wychowawcy - koordynatora należy w szczególności:

- 1) zadania wynikające z pełnienia funkcji starszego wychowawcy,
- 2) nadzór nad funkcjonowaniem Placówki, a w tym między innymi:
 - a) nadzór nad właściwą formą i realizacją Planu Pomocy Dziecku,
 - b) nadzór nad terminowością dostarczania Planu Pomocy Dziecku, pisemnego sprawozdania z realizacji Planu Pomocy Dziecku, opinii do sądów i innych instytucji współpracujących z DdD,
 - c) dokonywanie kontroli pomieszczeń na terenie DdD i informowanie Dyrektora o potrzebach wynikających z funkcjonowania jednostki,
 - d) koordynowanie pracy pracowników DdD, tak – aby wszystkie przyjęte założenia w planie pracy były właściwie realizowane,
 - e) koordynowanie spotkań, uroczystości,
 - f) pobieranie i rozliczanie zaliczki na poczet funkcjonowania DdD,
 - g) dokonywanie zakupów na rzecz domu,
 - h) przestrzeganie wizyt lekarskich wychowanków,
 - i) wizyty z wychowankami u lekarzy rodzinnych i specjalistów, jeżeli zachodzi taka konieczność,
 - j) prowadzenie dokumentacji sprawozdawczej dla dyrektora Centrum,
 - k) współpraca ze szkołami,
 - l) reprezentowanie DdD na zewnątrz.

§ 26. Wszyscy pracownicy DdD zatrudnieni są w ramach Kodeksu Pracy. Dyrektor ustala harmonogram czasu pracy zgodnie z obowiązującymi przepisami, a jednocześnie tak, aby DdD, którym kieruje prawidłowo funkcjonował.

§ 27. 1. W procesie wychowania i opieki uczestniczą wszyscy pracownicy DdD.

2. Pracownicy DdD powinni wykazywać należytą postawę społeczno-moralną i dawać dobry przykład dzieciom.

3. Działalność DdD może być uzupełniona pracą wolontariuszy. Cel tej działalności i wymagania dotyczące wolontariuszy regulują odrębne przepisy.

§ 28. 1. W DdD dla każdego dziecka prowadzi się:

- 1) plan pomocy dziecku;
- 2) kartę pobytu dziecka, która zawiera w szczególności:
 - a) opis relacji dziecka z rodzicami,

- b) opis funkcjonowania społecznego dziecka w placówce i poza nią, z uwzględnieniem samowolnego opuszczania placówki,
 - c) informacje o przebiegu kontaktów placówki ze szkołą, do której uczęszcza dziecko, oraz jego nauki szkolnej,
 - d) opis rozwoju dziecka ze szczególnym uwzględnieniem stanu emocjonalnego i samodzielności dziecka,
 - e) informacje o stanie zdrowia dziecka, w tym stanie zdrowia psychicznego,
 - f) informacje o lekach podawanych dziecku,
 - g) informacje o pobytach dziecka w szpitalu, w tym szpitalu psychiatrycznym,
 - h) informacje o szczególnych potrzebach dziecka i znaczących dla dziecka wydarzeniach,
 - i) opis współpracy placówki z instytucjami i organizacjami działającymi na rzecz dziecka i rodziny w tym z asystentem rodziny;
- 3) kartę udziału w zajęciach prowadzonych przez psychologa, pedagoga lub osobę prowadzącą terapię, z opisem ich przebiegu, o ile dziecko tego wymaga;
- 4) arkusze badań i obserwacji psychologicznych oraz pedagogicznych.

2. DdD przy pomocy Centrum prowadzi ponadto dokumentację dotyczącą pobytu wychowanków obejmującą:

- 1) akta osobowe wychowanków,
- 2) księgę ewidencji wychowanków,
- 3) karty wyposażenia wychowanków,
- 4) dzienniki zajęć grup,
- 5) zeszyt dyżurów nocnych.

3. Kartę wyposażenia wychowanka prowadzi wychowawca grupy sprawujący opiekę nad danym wychowankiem.

4. DdD prowadzi dokumentację wychowanka, która obejmuje:

- 1) skierowanie,
- 2) odpis aktu urodzenia,
- 3) orzeczenie sądu,
- 4) odpisy aktów zgonu, jeżeli rodzice nie żyją,
- 5) dokumenty meldunkowe,
- 6) korespondencję w sprawach wychowanka,
- 7) dokumenty szkolne,
- 8) orzeczenie lub opinię kwalifikacyjną,
- 9) wnioski i wskazania dotyczące opieki,
- 10) aktualny wywiad środowiskowy,
- 11) indywidualny plan pracy z dzieckiem,
- 12) kartę pobytu dziecka,
- 13) osobistą dokumentację zdrowotną.

§ 29. Akta spraw zakończonych gromadzone są w Archiwum Zakładowym Centrum, działającym zgodnie z instrukcją archiwalną.

§ 30. 1. Zasady prowadzenia przez DdD gospodarki finansowej i materiałowej

określają odrębne przepisy.

2. Do spraw nieuregulowanych niniejszym Regulaminem zastosowanie mają obowiązujące przepisy.

3. Zmiany do niniejszego Regulaminu będą wprowadzane w drodze uchwał Zarząd Powiatu Człuchowskiego.

Przewodniczący Zarządu

mgr inż. Aleksander Gajda



Regulamin Organizacyjny

Dom dla Dzieci Przystań

§ 1. 1. Regulamin organizacyjny określa typ oraz szczegółową organizację, zakres działania i zasady funkcjonowania Domu dla Dzieci Przystań.

2. Dom dla Dzieci Przystań z siedzibą w Człuchowie, adres placówki: Osiedle Wincentego Witosa 1B, 77-300 Człuchów, typ: socjalizacyjna, ilość miejsc: 14, zwany dalej „Domem dla Dzieci ” lub „DdD” jest jednostką organizacyjną Powiatu Człuchowskiego.

§ 1. 1. Dom dla Dzieci Przystań jest całodobową placówką opiekuńczo – wychowawczą typu socjalizacyjnego przeznaczoną dla dzieci pozbawionych częściowo lub całkowicie opieki rodzicielskiej przeznaczoną dla dzieci powyżej 10 r.ż. do pełnoletności.

2. Wychowanek po uzyskaniu pełnoletności za zgodą Dyrektora może przebywać w DdD na dotychczasowych zasadach do 25 roku życia pod warunkiem przestrzegania regulaminu i kontynuacji nauki szkolnej. Wychowankowie mają prawo uczyć się w systemie dziennym, zaocznym, wieczorowym jednocześnie podejmować pracę zawodową. Wynagrodzenie za pracę w całości jest własnością Wychowanka.

3. Wychowanek pełnoletni podpisuje kontrakt z Dyrektorem placówki, który formalnie określa pobyt wychowanka w DdD po 18 r. ż

§ 2. Do głównych zadań Domu dla Dzieci Pod Świerkami (typ socjalizacyjny) należy:

- 1) sporządzanie diagnozy dziecka uwzględniającej mocne strony dziecka, jego potrzeby w zakresie opiekuńczym, rozwojowym, emocjonalnym oraz społecznym, przyczyny kryzysu, relacje dziecka z otoczeniem, rozwój dziecka,
- 2) sporządzenie planu pomocy dziecku stosownie do okoliczności, rozwoju psychicznego i fizycznego, stanu zdrowia i stopnia dojrzałości dziecka, uwzględniając zdanie dziecka,
- 3) zaspokajanie indywidualnych potrzeb edukacyjnych dziecka, umożliwienie mu wyrównywania opóźnień szkolnych i kontynuowania nauki na odpowiednim poziomie,
- 4) zapewnienie dziecku całodobowej opieki i wychowania oraz zaspokojenie potrzeb psychicznych i fizycznych oraz społecznych,
- 5) podejmowanie działań w celu powrotu dziecka do rodziny lub umieszczenia go w rodzinie przysposabiającej, zastępczej czy też w odpowiedniej placówce,
- 6) zapewnienie odpowiednich warunków życia zgodnie z obowiązującymi standardami,
- 7) zaspokajanie podstawowych potrzeb bezpieczeństwa, akceptacji,
- 8) prowadzenie zajęć socjalizujących, korekcyjnych, kompensacyjnych resocjalizujących, terapeutycznych rekompensujących brak wychowania w środowisku rodzinnym i przygotowujących do życia społecznego,
- 9) zapewnienie dzieciom kształcenia, wyrównanie opóźnień rozwojowych i szkolnych,
- 10) umożliwienie praktyk religijnych zgodnie z zadeklarowaną przez rodziców lub opiekunów prawnych przynależnością wyznaniową.

§ 3. DdD współpracuje z rodziną biologiczną dziecka, zapewnia jej i dziecku pomoc, inicjuje działania niezbędne do unormowania sytuacji rodziny i reintegracji rodziny.

§ 4. DdD zapewnia dzieciom całodobową opiekę i wychowanie odpowiednią do ich potrzeb, warunków rozwojowych zaspokaja ich niezbędne potrzeby bytowe, rozwojowe, emocjonalne, społeczne, religijne, a także zapewnia korzystanie z przysługujących na podstawie odrębnych przepisów świadczeń zdrowotnych i kształcenia, przygotowuje do samodzielnego życia.

§ 5. DdD zaspakajając potrzeby wychowanków, kieruje się w szczególności:

- 1) dobrem dziecka,
- 2) poszanowaniem praw dziecka,
- 3) potrzebą wyrównywania deficytów rozwojowych,
- 4) koniecznością wspierania rozwoju dziecka poprzez umożliwienie kształcenia, rozwój zainteresowań i indywidualizowanie oddziaływań wychowawczych,
- 5) potrzebą działań przygotowujących do samodzielnego życia,
- 6) poszanowaniem praw rodziców wynikających z przepisów prawa rodzinnego ,w szczególności prawa do kontaktowania się z dzieckiem,
- 7) potrzebą odpowiednich działań w celu utrzymywania więzi dziecka z rodziną i umożliwienia jego powrotu do rodziny.

§ 6. DdD realizuje swoje cele współpracując z rodziną wychowanka, asystentem rodziny, organizatorami rodzinnej pieczy zastępczej, ośrodkami pomocy społecznej właściwymi ze względu na miejsce zamieszkania lub pobyt rodziców dzieci, sądami rodzinnymi, ośrodkami adopcyjnymi i innymi jednostkami pomocy społecznej oraz instytucjami działającymi na rzecz dziecka i rodziny.

§ 7. DdD utrzymuje kontakt z rodzicami lub innymi członkami rodziny wychowanków w celu tworzenia warunków ich powrotu do rodziny lub znalezienia rodziny przysposabiającej albo umieszczenia w rodzinnej pieczy zastępczej zgodnie z wytycznymi ustawy o wspieraniu rodziny i systemie pieczy zastępczej.

§ 8. W organizacji prawidłowego procesu opiekuńczo-wychowawczego biorą udział wychowawcy, oraz specjaliści z Centrum Administracyjnego Placówek Opiekuńczo-Wychowawczych Powiatu Człuchowskiego, zwanego dalej Centrum, a także pozostali pracownicy Centrum.

§ 9. 1. Podstawowymi formami działalności opiekuńczo-wychowawczej w DdD są:

- 1) zajęcia tematyczne i dydaktyczne,
- 2) zajęcia korekcyjno-kompensacyjne, logopedyczne organizowane dla wychowanków mających trudności w nauce, wspomagające ich rozwój,
- 3) zajęcia higieniczno-porządkowe,
- 4) zajęcia socjalizacyjne, terapeutyczne, rekompensujące braki w procesie wychowania w środowisku rodzinnym i przygotowujące do życia w społeczeństwie,
- 5) zajęcia kulinarne celem wdrożenia wychowanków do samodzielnego życia,
- 6) wdrażanie wychowanków do samodzielności podczas samodzielne załatwianie spraw urzędowych, szkolnych.

2. DdD zapewnia swoim wychowankom pomoc w nauce, w odrabianiu zadań domowych oraz w miarę potrzeb udział w zajęciach wyrównawczych.

§ 10. 1. Wychowankowie przyjmowani są do DdD na podstawie skierowania Starosty Człuchowskiego, które wydaje w jego imieniu PCPR w Człuchowie, wskazując konkretną placówkę do której kieruje dziecko.

2. W ramach nagłych przypadków małoletni przyjmowani są do DdD bez skierowania.

3. W przypadku przyjęcia dziecka bez skierowania Dyrektor powiadamia o tym fakcie niezwłocznie, nie później niż w ciągu 24 godzin, sąd oraz właściwe PCPR.

4. W przypadku braku miejsc w DdD dyrektor może odmówić przyjęcia dziecka, o którym mowa w ust. 2.

5. W DdD mogą przebywać dzieci niepełnosprawne, jeżeli nie ma uzasadnionych przeciwwskazań.

6. Umieszczenie dziecka poniżej 10 roku życia w DdD jest możliwe w wyjątkowych przypadkach, szczególnie gdy przemawia za tym stan jego zdrowia lub dotyczy to rodzeństwa.

7. Rodzeństwo kierowane do DdD nie powinno być rozdzielane, chyba że istnieją uzasadnione przeciwskazania do umieszczenia rodzeństwa w tym samym miejscu.

8. Cięża małoletniej nie stanowi powodu odmowy przyjęcia do DdD.

9. Stosownie do sytuacji prawnej małoletniej wychowanki w ciąży, Dyrektor powiadamia o stanie ciąży małoletniej wychowanki jej rodziców, opiekuna prawnego oraz sąd rodzinny.

10. DdD ma obowiązek zapewnić małoletniej matce i jej dziecku właściwą opiekę, stosownie do potrzeb małoletnich.

11. Przyjmowanie dzieci do DdD odbywa się przez całą dobę.

§ 11. Przewiezienie wychowanka z DdD do innych placówek należy do obowiązków DdD.

§ 12. 1. Pobyt dziecka w DdD ustaje w razie :

- 1) powrotu dziecka do rodziny,
- 2) zakwalifikowania dziecka do innej formy opieki,
- 3) usamodzielnienia się dziecka.

2. W razie samowolnego opuszczenia DdD przez wychowanka lub nie zgłoszenia się w wyznaczonym terminie po usprawiedliwionej nieobecności Dyrektora:

- 1) przeprowadza postępowanie wyjaśniające,
- 2) powiadamia o tym w ciągu 24 godzin rodziców, opiekuna prawnego, policję,
- 3) powiadamia właściwy sąd rodzinny i właściwe powiatowe centrum pomocy rodzinie, asystenta rodziny prowadzącego pracę z rodziną dziecka.

3. Osobę, która ukończyła 18 rok życia, w razie samowolnego opuszczenia DdD lub rażącego naruszenia zasad współżycia w DdD, Dyrektor może wykreślić z ewidencji oraz odmówić ponownego przyjęcia.

§ 13. 1. W DdD działa Stały Zespół do Spraw Okresowej Oceny Sytuacji Dziecka.

2. Do zadań Zespołu należy w szczególności:

- 1) ustalenie aktualnej sytuacji rodzinnej dziecka,
- 2) analiza stosowanych metod pracy z dzieckiem i rodziną,
- 3) modyfikowanie planu pomocy dziecku,
- 4) monitorowanie procedur adopcyjnych dzieci z uregulowaną sytuacją prawną umożliwiającą przysposobienie,
- 5) ocena stanu zdrowia dziecka i jego aktualnych potrzeb,
- 6) ocena zasadności pobytu dziecka w placówce,
- 7) oceny możliwości powrotu dziecka do rodziny lub umieszczenia go w rodzinnej pieczy zastępczej.

3. W skład Zespołu ds. Okresowej Oceny Sytuacji Dziecka wchodzi:

- 1) dyrektor,
- 2) pedagog,
- 3) psycholog,
- 4) wychowawca-koordynator,
- 5) wychowawca bezpośrednio kierujący procesem wychowawczym,
- 6) przedstawiciel organizatora rodzinnej pieczy zastępczej,
- 7) pracownik socjalny,

- 8) inne osoby, w szczególności asystent rodziny, przedstawiciel ośrodka adopcyjnego, lekarz, pielęgniarka w miarę indywidualnych potrzeb dziecka,
- 9) rodzice, którzy nie są pozbawieni władzy rodzicielskiej.

4. W celu uzyskania wiedzy o sytuacji socjalnej i prawnej dziecka można zaprosić do udziału w zespole:

- 1) przedstawiciela sądu właściwego ze względu na miejsce położenia placówki,
- 2) przedstawiciela właściwego PCPR, OPS, Policji, instytucji oświatowych i in. organizacji społecznych statutowo zajmujących się problematyką, rodziny i dziecka,
- 3) osoby bliskie dziecku.

5. Po przeprowadzeniu oceny sytuacji dziecka poprzez analizę sytuacji rodzinnej i psychospołecznej, zespół o którym mowa w ust.1, formułuje na piśmie wniosek dotyczący zasadności dalszego pobytu dziecka w DdD.

6. Zespół, o którym mowa w ust.1 dokonuje oceny sytuacji dziecka w miarę potrzeb, nie rzadziej niż co pół roku.

§ 14. DdD zobowiązany jest do:

- 1) tworzenia dzieciom warunków fizycznego i psychicznego i poznawczego rozwoju,
- 2) poszanowania podmiotowości dziecka, wysłuchania jego zdania i w miarę możliwości uwzględnienie jego wniosków w sprawach dotyczących go oraz informowania dziecka o podejmowanych wobec niego działaniach,
- 3) zapewnienia dzieciom poczucia bezpieczeństwa,
- 4) dbałości o poszanowanie i podtrzymanie związków emocjonalnych dziecka z rodzicami, rodzeństwem i z innymi osobami,
- 5) uczenia nawiązywania więzi uczuciowych oraz związków interpersonalnych,
- 6) uczenia poszanowania tradycji, ciągłości kulturowej,
- 7) uczenia planowania i organizowania codziennych zajęć stosownie do wieku dziecka,
- 8) uczenia organizowania czasu wolnego, w tym uczestniczenia w zajęciach kulturalnych rekreacyjnych i sportowych,
- 9) kształtowania u dzieci nawyków i uczenia zachowań prozdrowotnych,
- 10) przygotowania dzieci do podejmowania odpowiedzialności za własne postępowanie oraz uczenia samodzielności w życiu,
- 11) wyrównywania deficytów rozwojowych dzieci,
- 12) uzgadniania istotnych decyzji dotyczących dziecka z jego rodzicami lub opiekunami.

§ 15. 1. DdD sprawujący opiekę w formie całodobowej realizuje swoje działania przez:

- 1) umożliwienie dzieciom regularnych, osobistych i bezpośrednich kontaktów z rodzicami oraz innymi osobami bliskimi, z wyjątkiem przypadków ,w których sąd zakazał lub ograniczył ich prawo do osobistych kontaktów z dzieckiem,
- 2) współpracę w szczególności z:
 - a) powiatowymi centrami pomocy rodzinie i ośrodkami pomocy społecznej, właściwymi ze względu na miejsce zamieszkania lub pobytu rodziców dzieci,
 - b) ośrodkami adopcyjno-opiekuńczymi w zakresie poszukiwania rodzin proadopcyjnych dla dzieci z uregulowaną sytuacją prawną,
 - c) szkołami, do których uczęszczały dzieci przed umieszczeniem ich w DdD,
 - d) sądami rodzinnymi,
 - e) kuratorami sądowymi,

- f) organizacjami zajmującymi się statutowo pomocą rodzinom, działającym w środowisku rodziców dzieci,
- g) właściwymi ze względu na miejsce zamieszkania oraz deklarowaną przynależność wyznaniową rodziców i siedzibę placówki parafiami Kościoła Katolickiego i jednostkami organizacyjnymi innych kościołów i związków wyznaniowych.

§ 16. 1. Wobec bezskuteczności działań na rzecz powrotu dziecka do rodziny, DdD podejmuje starania o umieszczenie go w rodzinnej formie opieki zastępczej lub w rodzinie adopcyjnej.

2. DdD w celu umieszczenia dziecka w rodzinnej opiece zastępczej współpracuje w szczególności z:

- 1) Powiatowym Centrum Pomocy Rodzinie,
- 2) ośrodkiem adopcyjno-opiekuńczym,
- 3) właściwym Sądem Rodzinnym.

§ 17. 1. Dzieciom przebywającym w DdD przysługuje:

- 1) wyżywienie dostosowane do ich potrzeb rozwojowych;
- 2) wyposażenie w:
 - a) odzież, obuwie, bieliznę i inne przedmioty osobistego użytku, stosownie do wieku i indywidualnych potrzeb,
 - b) zabawki odpowiednie do wieku rozwojowego,
 - c) środki higieny osobistej;
- 3) zaopatrzenie w:
 - a) leki,
 - b) podręczniki i przybory szkolne;
- 4) kwotę pieniężną do własnego dysponowania przez dzieci od 5 r.ż., której wysokość, nie niższą niż 1% i nie wyższą niż 8% kwoty określonej w art. 80 ust. 1 ustawy o wspieraniu rodziny i systemie pieczy zastępczej ustalonej przez dyrektora.

2. Podstawowe produkty żywnościowe oraz napoje powinny być dostępne w DdD przez całą dobę.

3. DdD zapewnia dzieciom:

- 1) dostęp do nauki, która odbywa się:
 - a) w szkołach poza DdD,
 - b) na terenie DdD,
 - c) w systemie nauczania indywidualnego;
- 2) pomoc w nauce, w szczególności przy odrabianiu zadań domowych, oraz w miarę potrzeby przez udział w zajęciach wyrównawczych;
- 3) w miarę możliwości uczestnictwo w zajęciach pozalekcyjnych i rekreacyjno- sportowych;
- 4) opłatę za pobyt w bursie lub internacie, jeżeli dziecko uczy się poza miejscowością, w której znajduje się DdD;
- 5) pokrycie kosztów przejazdu do i z miejsca uzasadnionego pobytu poza DdD.

4. DdD, organizując działalność kulturalną i rekreacyjną, uwzględnia święta i inne dni wynikające z tradycji i obyczajów.

§ 18. DdD zapewnia dzieciom ochronę zdrowia, a w tym:

- 1) ponosi koszty ubezpieczenia zdrowotnego dzieci;
- 2) opiekę lekarską, w razie potrzeby opiekę lekarzy specjalistów;
- 3) opiekę pielęgniarską.

§ 19. DdD zapewnia wychowankom:

- 1) zamieszkanie w pokojach 2-5 osobowych, właściwie oświetlonych i wyposażonych w łóżka lub tapczany, szafki i lampki nocne, szafy lub miejsca w szafie na rzeczy osobiste i zabawki,
- 2) łazienki z miejscem do prania i suszenia rzeczy osobistych,
- 3) sanitariaty umożliwiające korzystanie z nich w sposób zapewniający intymność i zgodność z zasadami higieny,
- 4) pomieszczenie do wypoczynku,
- 5) aneksy kuchenne wraz z jadalnią przeznaczone do zajęć kulinarnych i samodzielnego przygotowywania posiłków.

§ 20. Wychowankowie są współgospodarzami DdD i powinni być wdrażani do pracy na jego rzecz, stosownie do wieku i możliwości.

§ 21. 1. Wychowankowie mogą opuszczać teren DdD tylko po uzyskaniu zgody wychowawcy.

2. Powrót wychowanka musi nastąpić w ustalonym terminie.

3. Wychowankowie mogą wyjeżdżać w dni wolne od nauki szkolnej do rodziców, opiekunów prawnych, rodziny, znajomych za zgodą sądu rodzinnego, chyba że sąd rodzinny sceduje kompetencje na dyrektora Centrum.

4. Wychowankowie pełnoletni mogą wyjeżdżać w dni wolne od nauki po ustaleniu tego z wychowawcą i wypisaniu oświadczenia, gdzie będą w tym czasie przebywać.

§ 22. Wychowankowie mogą być członkami organizacji dziecięcych i młodzieżowych uprawnionych do działalności na terenie szkół i placówek oświatowo-wychowawczych. Wychowankowie mogą tworzyć samorząd.

§ 23. 1. Wychowanek DdD po przyjęciu, zapoznaje się ze swoimi wychowawcami i współwychowankami, poznaje prawa i obowiązki, rozkład dnia, pomieszczenia DdD.

2. Prawa wychowanka:

- 1) prawo do wszechstronnego rozwoju,
- 2) prawo do poszanowania godności,
- 3) prawo do kształcenia wg zainteresowań i możliwości, pomocy dydaktycznych, pomocy w wyrównywaniu braków szkolnych,
- 4) prawo do ochrony zdrowia, dostępu do specjalistów wg potrzeb dziecka (pedagog, psycholog, terapeuta, pracownik socjalny),
- 5) prawo do ochrony przed przemocą fizyczną i psychiczną,
- 6) prawo do ochrony przed dostępem do używek,
- 7) prawo do całodziennego wyżywienia, wyposażenia w odzież, obuwie, podręczniki, artykuły higieniczne,
- 8) prawo do dysponowania kieszonkowym,
- 9) prawo do kontaktów koleżeńskich poza DdD za wiedzą i zgodą wychowawcy,
- 10) prawo do swobody wyrażania myśli, przekonań światopoglądowych i religijnych, jeśli nie naruszają tym dobra innych osób,
- 11) prawo do wiedzy na temat swojej sytuacji formalno-prawnej, zdrowotnej, rodzinnej, uzgadniania ważnych decyzji z rodzicami, opiekunami prawnymi, pracownikami DdD,
- 12) prawo do korzystania z czasu wolnego zgodnie z własnymi zainteresowaniami za zgodą i wiedzą wychowawcy,
- 13) prawo do kontaktów z rodziną i innymi osobami bliskimi dla wychowanka,
- 14) prawo do ciszy i spokoju w czasie wyznaczonym harmonogramem życia w DdD,

15) prawo do zgłaszania swojego stanowiska w kwestiach związanych z pobytem w DdD zarówno do wychowawcy jak i innych pracowników placówki (pedagog, psycholog, dyrektor, pracownik socjalny, pielęgniarka),

16) prawo do korzystania z różnych atrakcyjnych form wyjazdowych, imprezowych organizowanych przez DdD.

3. Obowiązki wychowanka:

1) obowiązek aktywnego uczestniczenia w życiu DdD, procesie kształcenia i wychowania,

2) obowiązek poszanowania godności osobistej wszystkich wychowanków i pracowników oraz wszystkich osób z jego otoczenia,

3) obowiązek dbałości o swoje życie, zdrowie, higienę, przestrzeganie zasad bhp,

4) obowiązek poszanowania wspólnego mienia DdD oraz wyposażenia przeznaczonego do osobistego użytku (odzież, środki higieniczne, wyposażenie szkolne),

5) obowiązek stosowania się do norm społecznych i prawnych oraz zasad określonych w regulaminie DdD (w tym powstrzymania się od nałogów i używek, oddawania telefonu komórkowego na noc),

6) obowiązek realizacji obowiązku szkolnego, systematycznego chodzenia do szkoły, powrotów po lekcjach do DdD, ustalania z wychowawcą późniejszych powrotów w uzasadnionych sytuacjach,

7) obowiązek ponoszenia odpowiedzialności za własne postępowanie (naturalne konsekwencje) i ponoszenia kosztów naprawy szkód materialnych,

8) obowiązek poszanowania nietykalności innych osób,

9) obowiązek wypełniania przydzielonych obowiązków porządkowych wg harmonogramu ustalonego na dany miesiąc,

10) zachowania ciszy i spokoju na terenie DdD ze szczególnym uwzględnieniem ciszy nocnej,

11) obowiązek troski i dbałości o atmosferę w DdD, okazywanie wzajemnej życzliwości i szacunku dla każdego, szczególnie do wychowanków słabszych i młodszych.

§ 24. 1. System wychowawczy DdD wspomagany jest przez system nagród i kar (naturalnych konsekwencji).

2. Wychowankowie mogą być nagradzani za:

1) rzetelną naukę, pracę, rozwój osobisty,

2) wzorową postawę,

3) wybitne osiągnięcia,

4) rzetelne wypełnianie obowiązków,

5) przestrzeganie praw innych ludzi.

3. Za szczególne osiągnięcia wychowanek może uzyskać następujące nagrody:

1) pochwała ustna lub pisemna udzielona przez wychowawcę lub dyrektora z wpisem do karty dziecka,

2) uzyskanie dodatkowego przywileju (wyjście do miasta, oglądanie tv, korzystanie z komputera, internetu),

3) przydzielenie funkcji w życiu grupy, przy realizacji projektu grupowego czy wspólnego zadania,

4) udział w atrakcyjnym wyjeździe wakacyjnym, weekendowym, wycieczkowym,

5) otrzymanie środków na udział w wycieczce szkolnej,

6) otrzymanie nagrody rzeczowej: sprzęt elektroniczny, kosmetyki, atrakcyjna odzież sportowa, biżuteria,

4. Wychowankowie ponoszą naturalne konsekwencje w przypadku zachowań niezgodnych z normami i zasadami społecznymi, w szczególności w przypadku:

1) nie wypełniania swoich obowiązków,

- 2) nie przestrzegania zasad życia w DdD,
- 3) nie przestrzegania praw innych wychowanków oraz dorosłych.

5. Naturalne konsekwencje niewłaściwych zachowań to w szczególności:

- 1) upomnienie ustne udzielone przez wychowawcę lub dyrektora,
 - 2) ograniczenie lub przy powtarzających się sytuacjach odebranie przywileju samodzielnego wyjścia poza DdD w czasie wolnym,
 - 3) ograniczenie udziału w atrakcyjnych wyjazdach organizowanych przez DdD,
 - 4) odebranie przydzielonej funkcji w grupie lub przy realizacji projektu czy działania,
 - 5) zmniejszenie kwoty do własnej dyspozycji z kieszonkowego(w przypadku szkód materialnych),
 - 6) ograniczenie możliwości korzystania z telefonu(nie dotyczy funkcji kontaktu z rodziną),
 - 7) w przypadku wychowanka, który w rażący, długotrwały sposób narusza zasady, normy i obowiązki a mimo podjętych prób ze strony pracowników dotyczących poprawy funkcjonowania, zachowanie nie ulega poprawie, wnioskuje się na posiedzeniu Stałego Zespołu ds. Okresowej Oceny Sytuacji Dziecka o umieszczeniu w placówce MOS lub MOW, czy innej wskazanej przez Sąd Rodzinny lub OZSS.
6. Wychowanek otrzymuje nagrodę lub karę bezpośrednio po określonym zachowaniu.
7. Nagrody i kary wpisywane są w karty dziecka.
8. Wychowanek ma prawo odwołania się od otrzymanej kary do dyrektora Centrum, czas rozpatrzenia odwołania nie może być dłuższy niż 7 dni.
9. Nie wolno pracownikom stosować kar wykraczających poza granice prawa.
10. Istotne kwestie dotyczące kary czy nagrody ustalane są z rodzicami lub opiekunem prawnym.

§ 25. 1. Do zadań wychowawcy w szczególności należy :

- 1) organizowanie pracy wychowawczej w grupie,
- 2) opracowywanie planu pomocy dziecku w porozumieniu z pedagogiem, psychologiem, pracownikiem socjalnym, asystentem rodziny, jeśli takowy jest przyznany oraz innymi specjalistami,
- 3) realizacja zadań wynikających z planu pomocy dziecku,
- 4) praca indywidualna z dzieckiem,
- 5) współdziałanie z rodzicami, opiekunami prawnymi i rodzinami zaprzyjaźnionymi,
- 6) prowadzenie kart pobytu dziecka i innej dokumentacji zleconej przez Dyrektora zgodnie z obowiązującymi przepisami,
- 7) praca z rodziną naturalną w kierunku powrotu dziecka do rodziny,
- 8) współdziałanie z Centrum i innymi specjalistami,
- 9) realizacja innych zadań powierzonych przez Dyrektora ,
- 10) odpowiedzialność za stan i poziom pracy wychowawczej grupy,
- 11) w razie samowolnego opuszczenia DdD przez wychowanka, wychowawca powiadamia o tym natychmiast dyrektora Centrum a ten w ciągu 24 godzin rodziców, opiekunów prawnych dziecka, policję, sąd rodzinny nadzorujący wykonanie orzeczenia, centrum pomocy rodzinie,
- 12) wdrażanie wychowanków do przestrzegania higieny osobistej oraz porządku czystości otoczenia, prac samoobsługowych i porządkowych,
- 13) współdziałanie z lekarzem i pielęgniarką w zakresie utrzymania dobrego stanu zdrowia wychowanka oraz opieki w czasie choroby,
- 14) współpraca ze szkołami, do których uczęszczają wychowankowie oraz udzielanie i organizowanie pomocy w nauce,

- 15) zaopatrywanie wychowanków w odpowiednią odzież i inne przedmioty osobistego użytku,
- 16) przygotowywanie wychowanków do samodzielnego życia od momentu umieszczenia w DdD poprzez: wspólne sprzątanie, pranie, prasowanie, przygotowywanie posiłków,
- 17) sporządzanie listy kieszonkowego,
- 18) opracowywanie planu pracy grupy wychowawczej,
- 19) przygotowywanie różnych uroczystości z dziećmi,
- 20) wyjazdy z wychowankami na wypoczynek letni,
- 21) odwożenie do innych placówek(MOS, MOW.),
- 22) uczestnictwo w pracach Zespołu ds. Okresowej Oceny Sytuacji Dziecka.

2. Do zadań starszego wychowawcy - koordynatora należy w szczególności:

- 1) zadania wynikające z pełnienia funkcji starszego wychowawcy,
- 2) nadzór nad funkcjonowaniem Placówki, a w tym między innymi:
 - a) nadzór nad właściwą formą i realizacją Planu Pomocy Dziecku,
 - b) nadzór nad terminowością dostarczania Planu Pomocy Dziecku, pisemnego sprawozdania z realizacji Planu Pomocy Dziecku, opinii do sądów i innych instytucji współpracujących z DdD,
 - c) dokonywanie kontroli pomieszczeń na terenie DdD i informowanie Dyrektora o potrzebach wynikających z funkcjonowania jednostki,
 - d) koordynowanie pracy pracowników DdD, tak – aby wszystkie przyjęte założenia w planie pracy były właściwie realizowane,
 - e) koordynowanie spotkań, uroczystości,
 - f) pobieranie i rozliczanie zaliczki na poczet funkcjonowania DdD,
 - g) dokonywanie zakupów na rzecz domu,
 - h) przestrzeganie wizyt lekarskich wychowanków,
 - i) wizyty z wychowankami u lekarzy rodzinnych i specjalistów, jeżeli zachodzi taka konieczność,
 - j) prowadzenie dokumentacji sprawozdawczej dla dyrektora Centrum,
 - k) współpraca ze szkołami,
 - l) reprezentowanie DdD na zewnątrz.

§ 26. Wszyscy pracownicy DdD zatrudnieni są w ramach Kodeksu Pracy. Dyrektor ustala harmonogram czasu pracy zgodnie z obowiązującymi przepisami, a jednocześnie tak, aby DdD, którym kieruje prawidłowo funkcjonował.

§ 27. 1. W procesie wychowania i opieki uczestniczą wszyscy pracownicy DdD.

2. Pracownicy DdD powinni wykazywać należytą postawę społeczno-moralną i dawać dobry przykład dzieciom.

3. Działalność DdD może być uzupełniona pracą wolontariuszy. Cel tej działalności i wymagania dotyczące wolontariuszy regulują odrębne przepisy.

§ 28. 1. W DdD dla każdego dziecka prowadzi się:

- 1) plan pomocy dziecku;
- 2) kartę pobytu dziecka, która zawiera w szczególności:
 - a) opis relacji dziecka z rodzicami,

- b) opis funkcjonowania społecznego dziecka w placówce i poza nią, z uwzględnieniem samowolnego opuszczania placówki,
 - c) informacje o przebiegu kontaktów placówki ze szkołą, do której uczęszcza dziecko, oraz jego nauki szkolnej,
 - d) opis rozwoju dziecka ze szczególnym uwzględnieniem stanu emocjonalnego i samodzielności dziecka,
 - e) informacje o stanie zdrowia dziecka, w tym stanie zdrowia psychicznego,
 - f) informacje o lekach podawanych dziecku,
 - g) informacje o pobytach dziecka w szpitalu, w tym szpitalu psychiatrycznym,
 - h) informacje o szczególnych potrzebach dziecka i znaczących dla dziecka wydarzeniach,
 - i) opis współpracy placówki z instytucjami i organizacjami działającymi na rzecz dziecka i rodziny w tym z asystentem rodziny;
- 3) kartę udziału w zajęciach prowadzonych przez psychologa, pedagoga lub osobę prowadzącą terapię, z opisem ich przebiegu, o ile dziecko tego wymaga;
- 4) arkusze badań i obserwacji psychologicznych oraz pedagogicznych.

2. DdD przy pomocy Centrum prowadzi ponadto dokumentację dotyczącą pobytu wychowanków obejmującą:

- 1) akta osobowe wychowanków,
- 2) księgę ewidencji wychowanków,
- 3) karty wyposażenia wychowanków,
- 4) dzienniki zajęć grup,
- 5) zeszyt dyżurów nocnych.

3. Kartę wyposażenia wychowanka prowadzi wychowawca grupy sprawujący opiekę nad danym wychowankiem.

4. DdD prowadzi dokumentację wychowanka, która obejmuje:

- 1) skierowanie,
- 2) odpis aktu urodzenia,
- 3) orzeczenie sądu,
- 4) odpisy aktów zgonu, jeżeli rodzice nie żyją,
- 5) dokumenty meldunkowe,
- 6) korespondencję w sprawach wychowanka,
- 7) dokumenty szkolne,
- 8) orzeczenie lub opinię kwalifikacyjną,
- 9) wnioski i wskazania dotyczące opieki,
- 10) aktualny wywiad środowiskowy,
- 11) indywidualny plan pracy z dzieckiem,
- 12) kartę pobytu dziecka,
- 13) osobistą dokumentację zdrowotną.

§ 29. Akta spraw zakończonych gromadzone są w Archiwum Zakładowym Centrum, działającym zgodnie z instrukcją archiwalną.

§ 30. 1. Zasady prowadzenia przez DdD gospodarki finansowej i materiałowej

określają odrębne przepisy.

2. Do spraw nieuregulowanych niniejszym Regulaminem zastosowanie mają obowiązujące przepisy.

3. Zmiany do niniejszego Regulaminu będą wprowadzane w drodze uchwał Zarząd Powiatu Człuchowskiego.

Przewodniczący Zarządu

mgr inż. Aleksander Gajda